

PROJECT EUPREVENT SOCIAL NORMS APPROACH

Resultaten Euroregional Health Survey (EHS)

Doelgroep: 55-plussers



Resultaten Euroregional Health Survey (EHS)

Euregionaal Gezondheidsonderzoek

Contact en colofon

Dit document bevat de resultaten van het Euregionale gezondheidsonderzoek (EHS) dat werd uitgevoerd tussen september 2019 en januari 2020 als onderdeel van het project euPrevent Social Norms Approach

Contact voor meer informatie over dit document:

GGD Zuid Limburg: Nicole.Curvers@ggdzl.nl

Voor meer algemene informatie over dit project:

Website: www.euprevent.eu/sna | www.euregionalhealthatlas.eu

E-mail: stichting euPrevent | EMR: communication@euprevent.eu

Redactie:

Nicole Curvers, GGD Zuid Limburg.

Vertaling:

SFX Translated.

Tekst:

Nicole Curvers, GGD Zuid Limburg.

Aude Silvestre, Université de Liège.

Het project euPrevent Social Norms Approach wordt in het kader van Interreg V-A Euregio Maas-Rijn uitgevoerd met een ondersteuning van € 1.065.840,- door het Europees Fonds voor Regionale Ontwikkeling. Daarnaast ontvangt het project cofinanciering en betalen projectpartners een eigen bijdrage.

© De stichting euPrevent | EMR en het team van het project euPrevent SNA | Januari 2021

Inhoud

1. Inleiding	1
Social norms approach	1
Het huidige onderzoek: euPrevent SNA – Euregionaal gezondheidsonderzoek	3
2. Methode: Euregionaal gezondheidsonderzoek.....	5
Studiepopulatie	5
Onderzoek	5
Steekproefmethode	6
Gegevensverzameling	7
Analyse	8
3. Resultaten.....	10
3.1 Achtergronden en regionale verschillen van respondenten.....	13
3.1.1 Risicogroepen.....	14
3.2 Alcohol	15
3.2.1. Alcoholgebruik	15
3.2.2. Glazen alcohol op weekdays en weekenddagen	17
3.2.3. Hoogste aantal drankjes per gelegenheid.....	20
3.2.4. Dronken zijn.....	22
3.2.5. Mening over alcoholgebruik.....	24
3.2.6. Mening over dronken zijn	26
3.3 Medicijnen (sedativa, slaappillen of pijnstillers)	28
3.3.1. Medicijngebruik (sedativa, slaappillen of pijnstillers)	28
3.3.2. Mening over medicijngebruik.....	31
4 Social Norms Approach.....	32
4.1 Algemene SNA-boodschappen.....	32
Bijlage 1: EHS-vragenlijst 55-plussers	33
Bijlage 2: Achtergrondstatistieken, EHS 55-plussers.....	40
Bijlage 3: Alcoholstatistieken, EHS 55-plussers	43
Bijlage 4: Medicijnstatistieken, EHS 55-plussers	57

1. Inleiding

In september 2018 is er gestart met een drie jaar durend project, het project euPrevent Social Norms Approach (euPrevent SNA). euPrevent SNA is een samenwerking tussen 11 partners uit de Euregio Maas-Rijn (EMR) en West-Eifel (DE). Het doel van het project euPrevent SNA is om de reeds bestaande kwalitatieve preventie-initiatieven te versterken door gebruik te maken van de nieuwe en groeiende ideologie "the Social Norms Approach", die haar waarde al heeft bewezen voor diverse gezondheidsproblemen en doelgroepen.

Preventiewerkers en gezondheidsbevorderaars binnen de Euregio Maas-Rijn werken al jaren aan manieren om het gebruik of misbruik van middelen en ongezond gedrag te vertragen en/of te verminderen. Al meerdere jaren worden de meest effectieve principes en methodes gebruikt. Veel van deze methoden hebben hun waarde reeds bewezen. Het is echter belangrijk dat we ook op zoek gaan naar andere manieren om het arsenaal aan methodes uit te breiden.

Momenteel worden er vaak defensieve interventies ingezet om mensen te behoeden tegen bepaald gedrag (regels, wetgeving, controles - zoals voor alcohol en verkeer) in combinatie met structurele maatregelen (prijsbeleid, reclamevoorschriften, enz.). De bevoegdheden met betrekking tot deze defensieve en structurele maatregelen behoren voornamelijk toe aan wetgevers en toezichthouders onder regie van de overheid; ze vormen een onmisbaar element voor preventie. In het kader van deze preventiebenaderingen hebben preventiewerkers slechts een adviserende functie.

De belangrijkste missie en expertise van preventiewerkers ligt op het gebied van preventieve persoonsgerichte interventies: samenwerken met mensen, hen meer kansen geven op een gezond leven! Dit is mogelijk door: bewustmaking, door te informeren, gedragsalternatieven aan te bieden, vroegtijdig in te grijpen en het gebruik terug te dringen. Al deze interventies gebruiken een mix van argumenten die allemaal bruikbaar en betrouwbaar zijn, en die bijdragen aan een gezondere samenleving of aan het vertragen van negatieve ontwikkelingen. Dit kost tijd, veel tijd (bijv. de verandering van houding ten opzichte van roken van de ene generatie op de andere) en vereist nieuwe en aangepaste interventies van preventiewerkers. De wereld staat immers niet stil; de (negatieve) invloed van advertenties en sociale media houdt aan en de inzet van defensieve interventies mislukken, omdat de controlemechanismen niet haalbaar blijken.

Social norms approach

Volgens Boot et al. (2012), is de basis van de sociale norm-theorie 'dat iemands gedrag en attitudes worden beïnvloed door hun perceptie van de attitudes en het gedrag van hun leeftijdsgenoten', met andere woorden de perceptie van normen. Helmer et al. (2014) differentiëren sociale normen in twee soorten: beschrijvende sociale normen die verwijzen naar de perceptie van een individu van de hoeveelheid en frequentie van het gebruik van een middel

door leeftijdsgenoten; en injunctieve sociale normen gebaseerd op iemands perceptie van de goedkeuring van (gebruik van) een middel door leeftijdsgenoten.

Vaak kloppen deze percepties niet, omdat individuen de neiging hebben om de betrokkenheid van leeftijdsgenoten bij én goedkeuring van ongezond gedrag te overschatten. Daarentegen onderschatten zij de betrokkenheid van leeftijdsgenoten bij én goedkeuring van gezond en beschermend gedrag in vergelijking met hun eigen gedrag (Dempsey et al., 2019). Het is bijvoorbeeld waarschijnlijker dat individuen het gebruik van alcohol, cannabis en tabak door hun leeftijdsgenoten overschatten (Stock et al, 2014; McAlaney et al., 2015; Piske et al., 2015) en het gebruik van fruit en groenten (Lally et al., 2011) of het gebruik van zonnebrandcrème (Reid & Aiken, 2013) onderschatten vergeleken met hun gebruik.

Vervolgens kan een verkeerde perceptie van deze sociale normen individuen misleiden door te denken dat die attitudes en gedragingen sociaal wenselijk zijn. Dit kan er toe leiden dat ze deze gedragingen en attitudes overnemen om te voldoen aan wat volgens hen wordt beschouwd als de sociale norm van hun groep (Dempsey et al., 2019). Omdat individuen zich sterk identificeren met andere leden van de sociale groep waartoe ze behoren wordt de wens om te voldoen aan de sociale norm van hun groep wordt versterkt.

Het doel van de Social Norms Approach is om deze misvattingen te 'corrigeren' door feedback en informatie te geven over werkelijke gerapporteerd gebruik (Perkins, 1997, 2003; McAlaney et al., 2011). De SNA-boodschap benadrukt positieve en beschermende gedragingen en attitudes van de doelgroep. Het doel van deze boodschap is anderen ervan te overtuigen om meer gezondere keuzes te maken door deze positieve sociale normen te volgen, gebaseerd op de sociale groep waartoe ze behoren (Perkins, 2003).

De SNA-boodschap moet door leden van de doelgroep worden ervaren als relevant en gerelateerd aan de normen van hun groep om effectief te zijn. Om dit te bereiken moeten de gegevens afkomstig zijn van de doelgroep (Dempsey et al., 2019). Zoals Dempsey en collega's duidelijk stellen moeten SNA-boodschappen "gepresenteerd worden als afkomstig van de bredere sociale groep die geassocieerd is met de doelgroep, en niet gezien worden als afkomstig van een autoriteitsfiguur, om veranderingen in gedrag en houding als gevolg van gehoorzaamheidsdruk of angst te vermijden" (Dempsey et al., 2019, p. 3).

Kortom, SNA is gebaseerd op: (a) gedragingen en attitudes die worden beïnvloed door de manier waarop normen worden waargenomen en geïnterpreteerd, (b) mensen interpreteren die normen vaak verkeerd (ze overschatten of onderschatten ze), (c) deze verkeerd geïnterpreteerde normen vergroten vervolgens ongezonde keuzes en verminderen gezonde keuzes en, (d) de noodzaak om acties te ontwikkelen die meer beschermende en positieve gedragingen bevorderen om deze onjuiste percepties recht te zetten (Perkins et al, 2003, Dempsey et al., 2019).

Op SNA gebaseerde interventies hebben positieve resultaten opgeleverd bij het verminderen van drinkgedrag (Neighbours et al., 2009, 2010), het verminderen van de normen die door leeftijdsgenoten worden gehanteerd in verband met drinken (Neighbours et al., 2010; Lewis et al., 2014), en ook het verminderen van cannabisgebruik (Lee et al., 2013). Deze resultaten komen voornamelijk uit de Verenigde Staten (VS), met name Amerikaanse scholen en universiteiten. Met uitzondering van één studie uitgevoerd in Engeland (Bewick, Trusler, Mulhern, Barkham, & Hill, 2008), is er weinig bewijs voor effectieve SNA-interventies in Europa, omdat studies zelden SNA-interventies uitvoeren.

Een grote Europese studie - de Norms Intervention for the Prevention of Polydrug use (SNIFE) - uitgevoerd in zes Europese landen en Turkije, onderzocht de haalbaarheid van SNA-interventie binnen een Europese culturele context, die verschilt namelijk van de VS. De resultaten van dit grote onderzoek toonden aan dat respondenten de normen van leeftijdsgenoten overschatten in vergelijking met hun eigen normen met betrekking tot alcohol (McAlaney et al., 2015), tabak (Pischke et al., 2015), niet-medische stimulerende middelen (Helmer et al., 2016) en cannabis (Dempsey et al., 2016). Aangezien de overschatting van het gebruik van middelen door leeftijdsgenoten ook in Europa is bewezen, is de volgende stap de implementatie van SNA-acties. In deze context vindt het EMR-project euPrevent SNA plaats.

Het huidige onderzoek: euPrevent SNA – Euregionaal gezondheidsonderzoek

Problematisch gebruik van verslavende middelen vormt een aanzienlijke belemmering voor het functioneren in de samenleving en voor sociale integratie, en heeft invloed op de levenskwaliteit van mensen in de EMR. Verslaving vormt echter maar een klein onderdeel van het probleem, aangezien de gezondheidswinst door verminderd gebruik van alcohol, cannabis en medicijnen veel groter is. Bovendien leiden demografische ontwikkelingen in de EMR tot een groeiend aantal ouderen met aan medicijn en alcohol gerelateerde gezondheidsproblemen. Dit maakt het des te belangrijker om de productiviteit van jongeren op peil te houden. Vanuit gezondheidseconomisch oogpunt wordt aangenomen dat stijgende kosten als gevolg van aan alcohol gerelateerde ziekten onder ouderen een enorme impact zullen hebben op de gezondheidszorg in de EMR. De belangrijkste doelgroep zijn mensen die in de EMR wonen, met name jongeren van 12 tot 26 jaar en 55-plussers, aangezien zij de helft van de bevolking in de EMR uitmaken. In dit rapport staan de resultaten voor 55-plussers centraal; de resultaten voor jongeren (12 tot 26 jaar) worden in een apart rapport gepresenteerd.

Het euPrevent SNA-project is het resultaat van een partnerschap dat al 15 jaar bestaat. In 2014 begonnen discussies over hoe nuttig de innovatieve Social Norms Approach (SNA) zou kunnen zijn in de EMR. Het was destijds duidelijk dat de huidige preventieactiviteiten, hun bestaande inhoud en de inhoud van de boodschap vaak niet strookten met de percepties en verwachtingen van de doelgroepen.

De partners die bij het project betrokken zijn, willen hun ervaring en de SNA-methode gebruiken om de hierboven beschreven uitdaging aan te pakken. Het euPrevent SNA-project heeft als doel mensen in de EMR aan te moedigen om verantwoord met alcohol en medicijnen om te gaan. Dit gebeurt op basis van de bevindingen van het onderzoek dat niet iedereen overmatig alcohol en medicijnen gebruikt. Het merendeel van de mensen in deze leeftijdsgroep maakt gezonde keuzes en maakt zelden of nooit overmatig gebruik van alcohol en medicijnen.

Met de vergrijzing van de bevolking is het waarborgen van de levenskwaliteit en gezondheid van onze 55-plussers een dagelijkse zorg, en het waarborgen van een goede gezondheidskwaliteit steunt op het maken van gezonde keuzes.

Een groot deel van de “Social Norms Approach” bestaat uit het verzamelen van informatie over de attitudes en het gedrag van de doelgroep. In de Euregio Maas-Rijn en West-Eifel werd een groot “Euregionaal gezondheidsonderzoek” uitgevoerd. Deze informatie zal de basis vormen voor SNA-acties en voor de ontwikkeling van positieve boodschappen voor de doelgroep.

2. Methode: Euregionaal gezondheidsonderzoek

De “Social Norms Approach” bestaat voor een groot deel uit het verzamelen van informatie over de attitudes en het gedrag van de doelgroep. Daarom hebben we een kwantitatieve cross-sectionele studie uitgevoerd. Op deze manier kan de SNA-methode worden gebruikt voor de doelpopulatie. Een gestandaardiseerde en gestructureerde vragenlijst werd ontwikkeld en online verspreid om te zien of er binnen de doelgroep inderdaad sprake is van overschatting of onderschatting. De vragenlijst heeft tot doel attitudes en gedragingen te kwantificeren. Het Euregionaal gezondheidsonderzoek (EHS) werd uitgevoerd in de Euroregio Maas-Rijn en West-Eifel. De informatie uit het EHS vormt de basis voor de preventiecampagne en voor de ontwikkeling van positieve boodschappen voor de doelgroep.

Studiepopulatie

De doelgroep bestaat uit 55-plussers die in de Euregio Maas-Rijn of West-Eifel wonen. Meer concreet degenen die wonen in: Zuid-Limburg (NL), Provincie Limburg (BE), Provincie Luik, Franstalig deel (BE), Provincie Luik, Ostbelgien (BE), Städteregion Aken (DE), Kreis Heinsberg (DE), Kreis Euskirchen (DE) en Landkreis Bitburg-Prüm (DE). Mensen met visuele of cognitieve beperkingen werden niet in deze studie opgenomen.

Onderzoek

De volgende thema's werden in de vragenlijst opgenomen: achtergrondinformatie over de respondenten (demografische gegevens), identificatie (hoe meer een individu zich identificeert met een bepaalde groep, hoe groter de kans dat hij of zij zich zal onderwerpen aan de sociale normen van die groep), alcohol en medicijngebruik (sedativa, slaappillen of pijnstillers). De vragenlijst werd opgesteld door de verschillende projectpartners en is gebaseerd op de vragenlijst die door het SNIFE-projectteam werd gebruikt voor vragen over sociale normen. Daarnaast zijn ook gevalideerde vragen gebruikt uit de Nederlandse “Gezondheidsmonitor” voor vragen over middelengebruik. De vragen werden getest en gecontroleerd door leden van de Adviesraad. De volledige vragenlijst is te vinden in [Bijlage 1](#).

De vragenlijst bestond uit meerdere thema's en modaliteitsvragen:

- Vragen over demografische gegevens
 - Postcode
 - Geboortjaar
 - Geslacht
 - Werksituatie
 - Burgerlijke staat

- Met wie de respondent samenwoont
- Vragen over identificatie
 - Identificatie met leeftijdsgenoten
 - Sterke verbondenheid met leeftijdsgenoten
- Vragen over daadwerkelijke gedrag/middelengebruik:
 - Uitgaven voor alcohol of medicijnen
 - Alcoholgebruik
 - Redenen om niet te drinken
 - Drinken op weekdays en in het weekend
 - Aantal drankjes per gelegenheid
 - Is de respondent ooit dronken geweest
 - Ervaring door het drinken van alcohol
 - Gebruik van voorgeschreven medicijnen
 - Gebruik van niet voorgeschreven medicijnen
 - Ervaringen door medicijngebruik
- Vragen over persoonlijke goedkeuring:
 - Mening over alcohol
 - Mening over mensen die dronken zijn
 - Mening over medicijnen
- Vragen over descriptieve sociale normen:
 - Hoe vaak gebruiken leeftijdsgenoten alcohol
 - Hoe vaak drinken leeftijdsgenoten per dag
 - Hoe vaak zijn leeftijdsgenoten dronken geweest
 - Hoe vaak gebeurt overmatig medicijngebruik
- Vragen over injunctieve sociale normen:
 - Wat denken leeftijdsgenoten over alcohol
 - Wat denken leeftijdsgenoten over mensen die dronken zijn
 - Wat denken leeftijdsgenoten over medicijngebruik

De vragenlijst werd opgesteld en vertaald in de talen van de regio's en is daarom beschikbaar in het Nederlands/Vlaams, Duits, Frans en ook in het Engels. De vragenlijsten waren identiek in de verschillende talen, met uitzondering van de werksituatie per land. Dit heeft geleid tot 5 versies van de vragenlijst.

Steekproefmethode

De steekproef voor dit onderzoek is samengesteld met behulp van non-probability sampling (niet-kanssteekproef) die bekend staat als 'snowball sampling' (sneeuwbal methode). Op deze manier worden respondenten voor de steekproef geselecteerd op basis van enkele criteria waar zij aan moeten voldoen en die een "goed beeld" geeft van de onderzochte populatie. De steekproefgrootte

werd berekend op basis van demografische gegevens over het aantal inwoners. Dit is een praktische, snelle en economische methode. Bij de sneeuwbal methode vraagt de onderzoeker aan de respondent om het onderzoek op de een of andere manier te delen met anderen die aan de studiecriteriën voldoen. Deze mensen doen dan hetzelfde, zodat de steekproef op natuurlijke wijze groeit. Dit is niet duur en bereikt soms mensen wiens achtergrondkenmerken het moeilijk maken om ze te vinden.

De doelgroep in de Euregio Maas Rijn en West-Eifel werd benaderd door: het verspreiden van flyers; het delen van posters en links naar de vragenlijst op sociale media; het delen van de link in professionele netwerken; het delen van de link met leden van de Adviesraad; reclame op sociale media en in lokale kranten; het benaderen van seniorenverenigingen; en bezoeken aan bejaardentehuizen waar 55-plussers de vragenlijst rechtstreeks op papier of op een iPad konden invullen. Bovendien hebben we bij het benaderen van deze primaire doelgroep ook gevraagd om de link zoveel mogelijk binnen het eigen netwerk te verspreiden en verder te delen.

Gegevensverzameling

Het Euregionaal gezondheidsonderzoek werd online uitgevoerd tussen september 2019 en januari 2020. Voor de vragenlijst is een online tool ontwikkeld die op de website www.healthsurvey.eu kon worden geopend. Op de website konden mensen hun regio kiezen. Zo ontvingen ze de vragenlijst in hun eigen taal en met de juiste antwoordcategorieën voor hun werksituatie. Verder hebben we ook enkele vragenlijsten op papier verspreid voor ouderen die niet vertrouwd zijn met internet. De vragenlijst was volledig anoniem en de AVG-regels werden gerespecteerd.

Mogelijke beperkingen van deze studie zijn:

- Vertekening door beperkingen in de wijze van steekproeftrekking: sommige 55-plussers hebben mogelijk geen internettoegang en zouden daardoor de vragenlijst niet hebben kunnen invullen. Om deze eerste beperking te overwinnen, kregen de deelnemers echter de mogelijkheid om de vragenlijst in te vullen met behulp van een digitale tablet, ofwel een papieren versie (met of zonder hulp van een projectpartner). De vragenlijsten op papier werden daarna handmatig ingevoerd in de database.
- Vertekening op het gebied van sociale wenselijkheid: respondenten willen mogelijk een beter beeld van zichzelf geven bij vragen over hun persoonlijke gebruik. Hoewel dit het geval kon zijn voor deelnemers die hun vragenlijst in aanwezigheid van een projectpartner hebben ingevuld, kan het feit dat de vragenlijst online en anoniem was, hebben bijgedragen aan het overwinnen van deze vertekening.

Analyse

De kwaliteit van de dataset is eerst gecontroleerd met Excel-software. De dataset werd vervolgens geanalyseerd met behulp van het statistische programma SPSS. Eerst hebben we de dataset opgeschoond door de doelgroep te filteren op de woonplaats in specifieke regio's van de EMR en West-Eifel. Daarna gefilterd op geboortjaar, om zodoende alleen deelnemers van 55 jaar en ouder in de dataset te houden. De gegevens werden vervolgens geanalyseerd met behulp van "frequencies", "custom tables" en ONE-WAY ANOVA-analyse.

De resultaten zijn beschikbaar op het niveau van de totale projectpopulatie in de EMR en op regionaal niveau. De regio's zijn onderverdeeld in: Zuid-Limburg (NL), Provincie Limburg (BE), Provincie Luik, inclusief Ostbelgien (BE) en de Duitse regio's (Aken, Heinsberg, Euskirchen, Bitburg-Prüm). Verder worden analyses gepresenteerd per geslacht, leeftijdsgroep, identificatieniveau, werksituatie, woonsituatie en kwetsbare individuen. De leeftijdsgroepen zijn als volgt onderverdeeld: 55–65 jaar, 65–75 jaar en 75+.

Daarnaast hebben we ook risicogroepen gedefinieerd binnen de doelgroep. Deze risicogroepen zijn gedefinieerd aan de hand van (gestandaardiseerde) normen voor drinken en risico op problematisch medicijngebruik.

De risicogroep voor alcohol wordt als volgt gedefinieerd:

- 55-plussers die overmatig drinken (gestandaardiseerde norm van meer dan 21 (mannen) of 14 (vrouwen) glazen per week);
- 55-plussers die zware drinkers zijn (gestandaardiseerde norm van minimaal één keer per week 6 (mannen) of 4 (vrouwen) glazen of meer op één dag).

De risicogroep voor medicijnen wordt als volgt gedefinieerd:

- 55-plussers die meer dan één keer per week of (bijna) elke dag voorgeschreven medicijnen (sedativa, slaappillen of pijnstillers) innemen en meer van deze medicijnen gebruiken dan is voorgeschreven;
- 55-plussers die meer dan één keer per week of (bijna) elke dag niet voorgeschreven medicijnen (sedativa, slaappillen of pijnstillende middelen) innemen.

De ANOVA-analyse gaf inzicht in wat de respondent gemiddeld doet en wat anderen volgens hem/haar gemiddeld doen, d.w.z. wat volgens hen de "sociale norm" is. De antwoorden op vragen met betrekking tot de descriptieve norm werden vergeleken met de antwoorden op de vragen met betrekking tot persoonlijk gebruik om te bepalen of de descriptieve sociale norm significant werd overschat of onderschat. Ook de antwoorden op vragen met betrekking tot de injunctieve norm werden vergeleken met de antwoorden op vragen met betrekking tot persoonlijke goedkeuring, om te bepalen of de injunctieve sociale norm werd overschat of onderschat. Een negatief "gemiddeld verschil" duidt op een overschatting. Een positief "gemiddeld verschil" duidt op een onderschatting. De ONE-WAY ANOVA-analyse bepaalde welke verschillen significant waren (P-

waarde van 0,05 of lager). Deze statistische bevindingen over overschatting of onderschatting vormen de hoofdlijnen voor de verdere ontwikkeling van de SNA-benadering en -campagne.

3. Resultaten

Op de website werden in totaal 3.991 vragenlijsten door 55-plussers ingevuld. Eerst werd de dataset opgeschoond om alleen de resultaten van de doelgroep te behouden. Niet voltooide vragenlijsten werden uitgesloten. De dataset werd verder gespecificeerd door de postcodes van de EMR-regio's Zuid-Limburg (NL), Provincie Limburg (BE), Provincie Luik (BE), Ostbelgien (BE), Kreis Aken (DE), Kreis Heinsberg (DE), Kreis Euskirchen (DE) en de regio West-Eifel: Eifelkreis Bitburg-Prüm (DE) eruit te filteren. Daarna werden de gegevens verder gespecificeerd door de doelgroep uit te filteren op geboortjaar, waarbij alleen respondenten van 55 jaar of ouder in de dataset overbleven. Dit leverde een totaal van 3.122 respondenten op.



De eerste resultaten gaan over achtergrondvariabelen van respondenten van het Euregionaal gezondheidsonderzoek. Verder worden de resultaten per thema (alcohol en medicijnen) getoond.

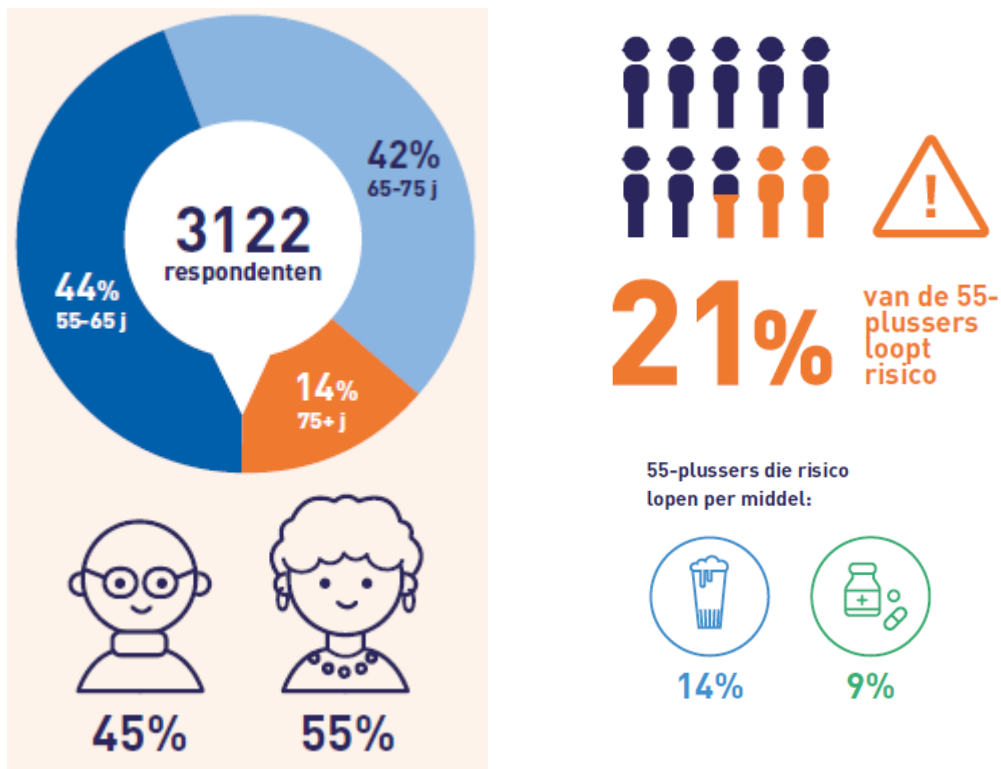
Tabel 1: achtergrond van de respondenten (N = 3.122).

Regio	Zuid-Limburg (NL)	26,3%
	Provincie Limburg (BE)	37,7%
	Provincie Luik (BE)	15,1%
	Ostbelgien (BE)	5,3%
	Aken (DE)	2,9%
	Euskirchen (DE)	4,8%
	Heinsberg (DE)	3,6%
	Bitburg-Prüm (DE)	4,1%
Leeftijdsgroep	55 - 65	44,3%
	65 - 74	41,7%
	75+	14,0%
Geslacht	Man	44,5%
	Vrouw	54,8%
	Andere	0,1%
	Geeft liever geen antwoord	0,6%
Werksituatie	Deeltijds	12,8%
	Voltijds	21,9%
	Gepensioneerd	53,9%
	Werkloos/werkzoekend	1,1%
	Arbeidsongeschikt/sociale bijstand	3,4%
	Huisvrouw/huisman	0,1%
	Andere	2,8%
Kansarm	Is kansarm	4,5% ¹
Identificatie	Identificatiescore	4,1
Risicogroep	Totaal risicogroep	21,0%
	Risicogroep voor alcohol	14,0%
	Risicogroep voor medicijnen	9,0%

¹ Laag percentage te wijten aan:

- Het feit dat de vragenlijst niet in staat was dit criterium correct te meten
- Mogelijke vertekening van de steefproeftrekking (de kansarme groep werd mogelijk niet bereikt door het onderzoek)

Figuur 1: Achtergrond van de respondenten van het gezondheidsonderzoek 55+.



13% van de 55-plussers werkt deeltijds
22% van de 55-plussers werkt voltijds
54% van de 55-plussers is gepensioneerd

72% van de 55-plussers is gehuwd/partnerschap/samenwonend
11% van de 55-plussers is gescheiden
10% van de 55-plussers is weduwnaar/weduwe

Woonsituatie

- Samen met partner: **71%**
- Samen met kinderen: **14%**
- Alleen: **20%**

4 op 6
 identificatiescore

3.1 Achtergronden en regionale verschillen van respondenten

De partners hebben veel inspanningen geleverd om de doelgroep in alle regio's te bereiken. In een aantal regio's was het aantal respondenten hoger dan in andere. Dit komt vooral door het feit dat deze regio's groter zijn. Omdat we echter geen vooraf bepaalde steekproef gebruikten maar een sneeuwbalsteekproefmethode door het onderzoek willekeurig over de doelgroep te verspreiden, was het soms moeilijk om de gewenste steekproefgrootte van 300 in een regio te bereiken. Over het algemeen is er een goede dekking voor het hele projectgebied.

De meeste deelnemers wonen in de Provincie Limburg (BE), gevolgd door Zuid-Limburg, de Provincie Luik en de Duitse regio's. De gemiddelde leeftijd van de deelnemers was 67 jaar. Er is een algemene dekking van alle leeftijdsgroepen, maar in de groep van 75 jaar of ouder is het aantal respondenten erg laag. Dit geldt met name voor Zuid-Limburg en de Duitse regio's. De verdeling tussen mannen en vrouwen is niet gelijk in de Provincie Luik. Wat betreft de werksituatie zijn in de Provincie Limburg meer respondenten gepensioneerd, terwijl in de andere regio's meer respondenten werken.

Het merendeel van de respondenten was vrouwelijk en in de leeftijdsgroep 55-64 jaar. Bijna drie vierde woont samen met de partner, 35% werkt en 54% is met pensioen. 5% van de deelnemers is kansarm. In dit onderzoek is de factor kansarm gebaseerd op de werksituatie: werkloos, werkzoekend, arbeidsongeschikt of sociale bijstand. In een apart rapport gaan we dieper in op kansarme 55-plussers en hoe ze te bereiken met de SNA-methode. Drie belangrijke determinanten staan centraal bij het definiëren van kansarmen onder 55-plussers, namelijk: SES, geslacht en behoren tot etnische minderheden. Kansarm zijn heeft te maken met de factoren: inkomen, opleiding en beroep. Personen met een lager inkomen, lage opleiding en geen werk hebben doorgaans een hoger risico om kansarm te zijn, aangezien personen met een lage SES minder toegang hebben tot gezondheidszorg en sociaal kapitaal (Alter et al., 1999; Groot et al. al., 2007). Bovendien hebben vrouwen doorgaans een lager inkomen en zijn ze vaak meer benadeeld wat betreft toegang tot gezondheidszorg (Halm et al., 1999; OECD, 2015). Tot slot toonden diverse onderzoeken aan dat etnische minderheden meer lijden onder discriminatie, een hoger risico op armoede hebben en minder toegang tot zorg hebben (Klein & Von Dem Knesebeck, 2018).

Op het gebied van identificatie met hun leeftijdsgenoten was de gemiddelde identificatiescore 4. Om het identificatieniveau te meten, werden twee vragen gesteld: de vraag in hoeverre de respondenten zich identificeren met hun leeftijdsgenoten en in hoeverre ze zich sterk verbonden voelen met hun leeftijdsgenoten, op een schaal van 1 (helemaal niet) tot 6 (volledig). Uit de resultaten blijkt dat deze score het hoogst is in de Provincie Limburg (4,2) en het laagst is in de Duitse regio's (3,6).

3.1.1 Risicogroepen

Om vast te stellen hoeveel 55-plussers problematisch gedrag kunnen ontwikkelen door het drinken van alcohol of het gebruik van medicijnen (sedativa, slaappillen of pijnstillers) zijn er risicogroepen bepaald.

Van de 55-plussers maakte 21% van de respondenten deel uit van de volledige risicogroep (alcohol en medicijnen). 13,5% van de deelnemers zat in de risicogroep voor alcohol. 9% van de deelnemers loopt risico op problematisch medicijngebruik.

Hoewel de SNA zich richt op het algemeen publiek, is het belangrijk om in gedachten te houden dat 21% van de 55-plussers het risico loopt ongezond gedrag te ontwikkelen met betrekking tot alcohol- en medicijngebruik.

Zie Bijlage 2 voor alle achtergrondstatistieken in de tabellen.

3.2 Alcohol

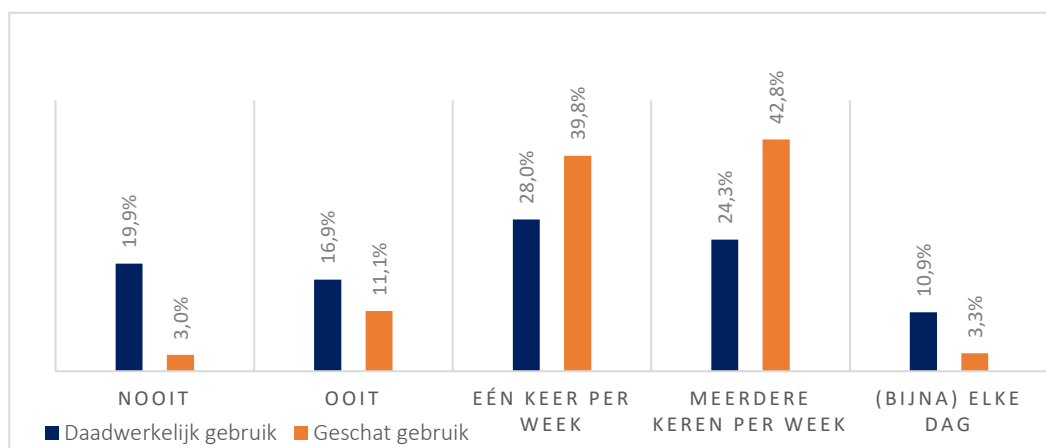
De tabellen met de resultaten voor alcohol zijn te vinden in [Bijlage 3](#).

3.2.1. Alcoholgebruik

Alcoholgebruik werd gemeten aan de hand van de vraag: "Drinkt u wel eens alcohol (bier, wijn, cocktails, enz.)?". De antwoordcategorieën waren: Ik drink geen alcohol; Ooit, maar niet in de laatste maand; Eén keer per week in de laatste maand; Meerdere keren per week in de laatste maand; (Bijna) elke dag in de laatste maand.

Zoals te zien is in figuur 2, heeft 37% van de deelnemers nooit alcohol gedronken, of ooit wel eens alcohol gedronken maar niet in de afgelopen maand. 28% dronk de afgelopen maand één keer per week. In totaal dronk ongeveer 35% de afgelopen maand meerdere keren per week (24%) of (bijna) elke dag (11%). Dit aantal is het hoogst in de provincie Luik en regio Zuid-Limburg (beide 41%), gevolgd door de Provincie Limburg (33%) en de Duitse regio's (24%). Mannen drinken vaker dan vrouwen.

Figuur 2: Frequentie van het daadwerkelijke en geschatte alcoholgebruik door leeftijdsgenoten (de afgelopen maand).



Aan de hand van de vraag: "Hoe vaak denkt u dat de meeste van uw leeftijdsgenoten alcohol drinken?", konden we vaststellen wat volgens hen de "sociale norm" is. De antwoordcategorieën waren: Nooit; Ooit, maar niet in de laatste maand; Eén keer per week in de laatste maand; Meerdere keren per week in de laatste maand; (Bijna) elke dag in de laatste maand.

14% van de deelnemers schat dat leeftijdsgenoten nog nooit in hun leven alcohol hebben gedronken of soms alcohol drinken, maar niet in de afgelopen maand (zie figuur 2). Ze schatten dat 40% de afgelopen maand één keer per week dronk, en dat 46% van hun leeftijdsgenoten de afgelopen maand meerdere keren per week of (bijna) elke dag dronk.

Mensen hebben de neiging het verwachte alcoholgebruik van anderen ten opzichte van het daadwerkelijke gebruik te overschatten. Gemiddeld overschatten de Duitse regio's het alcoholgebruik van anderen (vergeleken met het eigen gebruik) sterker dan de Nederlandse en Belgische regio's, waar geen significante verschillen tussen de regio's werden vastgesteld. Oudere deelnemers (75+) overschatten minder dan jongere deelnemers (55-74). Vrouwen overschatten in grotere mate dan mannen. Bij de risicogroep voor alcohol gaat dit in de tegenovergestelde richting: ze onderschatten het alcoholgebruik van hun leeftijdsgenoten aanzienlijk ten opzichte van hun eigen gebruik.

Tabel 2: Frequentie van het daadwerkelijke en geschatte alcoholgebruik door leeftijdsgenoten de afgelopen maand per leeftijdsgroep.

		Nooit	Ooit	Eén keer per week	Meerdere keren per week	(Bijna) elke dag
Totaal	Daadwerkelijk gebruik	19,9%	16,9%	28,0%	24,3%	10,9%
	Geschat gebruik	3,0%	11,1%	39,8%	42,8%	3,3%
55-65 jaar	Daadwerkelijk gebruik	17,3%	19,0%	29,4%	25,3%	9,0%
	Geschat gebruik	1,6%	9,6%	41,9%	43,9%	3,0%
65-75 jaar	Daadwerkelijk gebruik	21,5%	14,7%	27,2%	23,6%	12,9%
	Geschat gebruik	3,3%	10,6%	37,7%	44,5%	3,9%
+75 jaar	Daadwerkelijk gebruik	22,9%	16,7%	26,1%	23,2%	11,0%
	Geschat gebruik	6,1%	17,5%	39,6%	34,0%	2,8%

Tabel 3: Frequentie van het daadwerkelijke en geschatte alcoholgebruik door leeftijdsgenoten de afgelopen maand per risicogroep.

		Nooit	Ooit	Eén keer per week	Meerdere keren per week	(Bijna) elke dag
Totaal	Daadwerkelijk gebruik	19,9%	16,9%	28,0%	24,3%	10,9%
	Geschat gebruik	3,0%	11,1%	39,8%	42,8%	3,3%
Risicogroep alcohol	Daadwerkelijk gebruik	0,0%	0,0%	22,1%	42,1%	35,7%
	Geschat gebruik	0,2%	4,8%	31,4%	55,6%	8,0%
Niet-risicogroep	Daadwerkelijk gebruik	23,0%	19,5%	29,0%	21,5%	7,0%
	Geschat gebruik	3,4%	12,1%	41,1%	40,8%	2,6%

3.2.2. Glazen alcohol op weekdays en weekenddagen

Het aantal drankjes per dag werd gemeten met een matrixvraag: "Hoeveel drankjes/glazen drinkt u gemiddeld op een dag dat u alcohol drinkt?". De vraag was onderverdeeld in: weekdays (maandag-donderdag) en weekenddagen (vrijdag-zondag). De antwoordcategorieën per weekday en weekenddag waren: 0 glazen, 1 of 2 glazen, 3 of 4 glazen, 5 of 6 glazen, 7 tot 10 glazen, 11 of meer glazen.

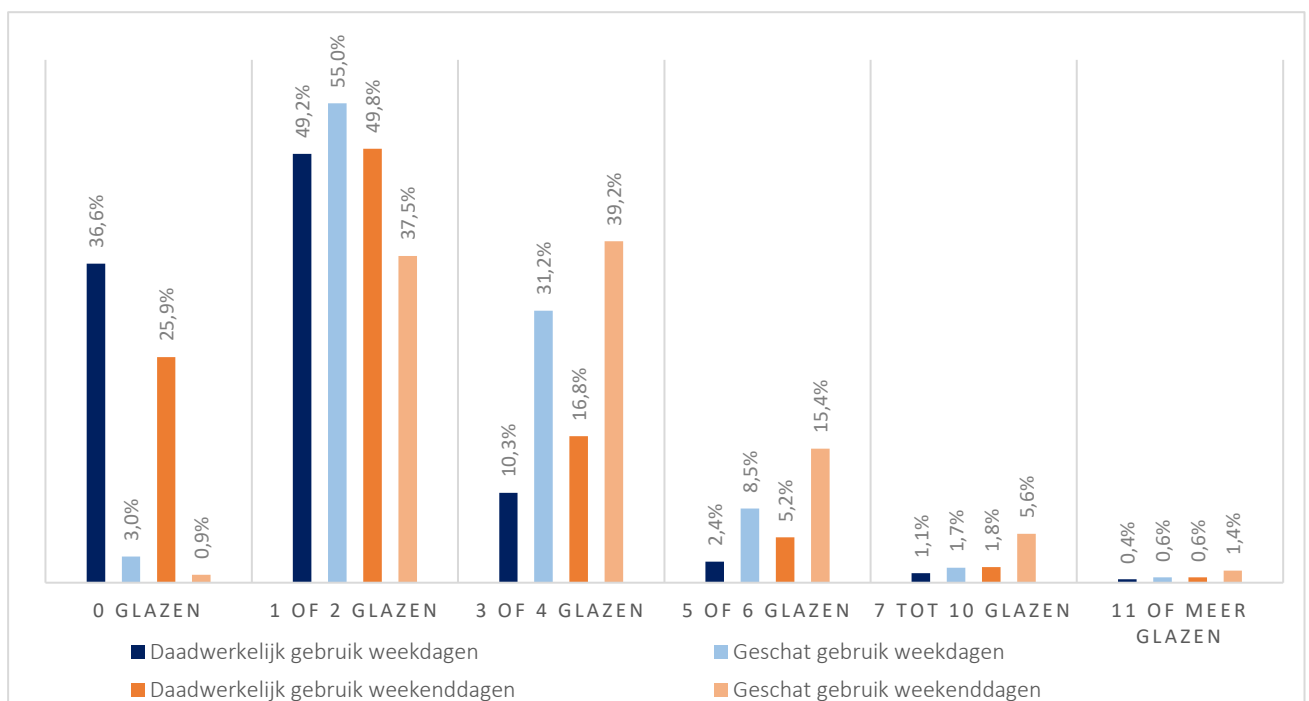
Zoals te zien is in figuur 3, drinkt 37% nul glazen op weekdays en drinkt 49% op weekdays 1 tot 2 glazen. 1,5% drinkt op een weekday 7 of meer glazen.

In het weekend (vrijdag-zondag) drinkt 26% 0 glazen en drinkt de helft van de respondenten 1 tot 2 glazen. Ongeveer 20% van de 55-plussers drinkt 3 tot 6 glazen en 2,5% drinkt meer dan 7 glazen. Gemiddeld drinken 55-plussers 2 glazen per week.

Aan de hand van de vraag: "Hoeveel drankjes denkt u dat de meeste van uw leeftijdsgenoten normaal nuttigen op een dag waarop ze alcohol drinken?", konden we vaststellen wat volgens hen de "sociale norm" is. Deze vraag was onderverdeeld in: weekdays (maandag-donderdag) en weekend (vrijdag-zondag). De antwoordcategorieën waren: 0 glazen, 1 of 2 glazen, 3 of 4 glazen, 5 of 6 glazen, 7 tot 10 glazen, 11 of meer glazen.

De deelnemers schatten dat 55% 1 tot 2 glazen drinkt op weekdays en 38% op weekenddagen. Ze schatten het aantal drankjes hoger in voor weekenddagen.

Figuur 3: Frequentie van het daadwerkelijke en geschatte aantal glazen alcohol genuttigd door leeftijdsgenoten op weekdays (blauw) en weekenddagen (oranje).



Gemiddeld overschatten de respondenten het aantal drankjes dat anderen op weekdays nuttigen ten opzichte van hun eigen gebruik. Er zijn significante verschillen tussen de regio's. De Duitse regio's overschatten in grotere mate dan alle andere regio's. Mannen overschatten meer dan vrouwen het aantal drankjes dat door hun leeftijdsgenoten op weekdays wordt genuttigd in vergelijking met hun eigen gebruik. Bovendien werden ook significante verschillen tussen de leeftijdsgroepen gevonden. Jongere deelnemers (55-64) overschatten meer dan oudere deelnemers (65+). De niet-risicogroep overschat de hoeveelheid drankjes van leeftijdsgenoten op weekdays in grotere mate dan die van henzelf. De risicogroep voor alcohol overschat het aantal drankjes dat leeftijdsgenoten nuttigen ten opzichte van hun eigen gebruik.

Gemiddeld overschatten de respondenten ook het aantal drankjes dat anderen op weekenddagen nuttigen ten opzichte van hun eigen gebruik. Er zijn significante verschillen tussen de regio's. De Duitse regio's overschatten in grotere mate dan alle andere regio's. Mannen overschatten meer dan vrouwen het aantal drankjes dat hun leeftijdsgenoten op weekenddagen nuttigen dan hun eigen gebruik. Jongere deelnemers (55-64 jaar) overschatten meer dan oudere deelnemers (75+). De niet-risicogroep overschat de hoeveelheid drank van hun leeftijdsgenoten in grotere mate dan hun eigen gebruik. De alcoholrisicogroep onderschat het aantal drankjes van leeftijdsgenoten (ten opzichte van hun eigen gebruik) meer dan respondenten die niet tot de alcoholrisicogroep behoren.

Tabel 4: Frequentie van het daadwerkelijke en geschatte aantal glazen alcohol genuttigd door leeftijdsgenoten op weekdays (de afgelopen maand), per leeftijdsgroep.

		0 glazen	1 of 2 glazen	3 of 4 glazen	5 of 6 glazen	7 tot 10 glazen	11 of meer glazen
Totaal	Daadwerkelijk gebruik	36,6%	49,2%	10,3%	2,4%	1,1%	0,4%
	Geschat gebruik	3,0%	55,0%	31,2%	8,5%	1,7%	0,6%
55-65 jaar	Daadwerkelijk gebruik	36,8%	47,1%	11,0%	3,0%	1,5%	0,5%
	Geschat gebruik	3,1%	50,3%	33,3%	10,0%	2,6%	0,7%
65-75 jaar	Daadwerkelijk gebruik	36,9%	49,5%	10,2%	2,2%	0,9%	0,2%
	Geschat gebruik	2,0%	57,9%	30,6%	7,8%	1,1%	0,6%
+75 jaar	Daadwerkelijk gebruik	35,3%	54,4%	8,7%	0,9%	0,5%	0,2%
	Geschat gebruik	5,6%	61,1%	26,5%	5,9%	0,5%	0,5%

Tabel 5: Frequentie van het daadwerkelijke en geschatte aantal glazen alcohol genuttigd door leeftijdsgenoten op weekenddagen (de afgelopen maand), per leeftijdsgroep.

		0 glazen	1 of 2 glazen	3 of 4 glazen	5 of 6 glazen	7 tot 10 glazen	11 of meer glazen
Totaal	Daadwerkelijk gebruik	25,9%	49,8%	16,8%	5,2%	1,8%	0,6%
	Geschat gebruik	0,9%	37,5%	39,2%	15,4%	5,6%	1,4%
55-65 jaar	Daadwerkelijk gebruik	23,0%	48,4%	19,0%	6,3%	2,5%	0,8%
	Geschat gebruik	0,4%	28,7%	42,1%	18,9%	7,9%	1,9%
65-75 jaar	Daadwerkelijk gebruik	27,9%	49,2%	16,2%	5,0%	1,3%	0,5%
	Geschat gebruik	1,0%	40,6%	38,9%	14,0%	4,3%	1,3%
+75 jaar	Daadwerkelijk gebruik	29,0%	55,9%	12,0%	2,3%	0,7%	0,2%
	Geschat gebruik	2,1%	56,7%	31,0%	8,0%	1,9%	0,2%

Tabel 6: Frequentie van het daadwerkelijke en geschatte aantal glazen alcohol genuttigd op weekdays (de afgelopen maand), per risicogroep.

		0 glazen	1 of 2 glazen	3 of 4 glazen	5 of 6 glazen	7 tot 10 glazen	11 of meer glazen
Totaal	Daadwerkelijk gebruik	36,6%	49,2%	10,3%	2,4%	1,1%	0,4%
	Geschat gebruik	3,0%	55,0%	31,2%	8,5%	1,7%	0,6%
Risicogroep alcohol	Daadwerkelijk gebruik	9,0%	40,5%	30,2%	11,2%	7,4%	1,7%
	Geschat gebruik	0,7%	42,9%	38,5%	11,4%	4,8%	1,7%
Niet-risicogroep	Daadwerkelijk gebruik	40,9%	50,5%	7,2%	1,0%	0,1%	0,1%
	Geschat gebruik	3,3%	56,8%	30,1%	8,1%	1,2%	0,5%

Tabel 7: Frequentie van het daadwerkelijke en geschatte aantal glazen alcohol genuttigd op weekenddagen (de afgelopen maand) per risicogroep.

		0 glazen	1 of 2 glazen	3 of 4 glazen	5 of 6 glazen	7 tot 10 glazen	11 of meer glazen
Totaal	Daadwerkelijk gebruik	25,9%	49,8%	16,8%	5,2%	1,8%	0,6%
	Geschat gebruik	0,9%	37,5%	39,2%	15,4%	5,6%	1,4%
Risicogroep alcohol	Daadwerkelijk gebruik	0,7%	15,5%	41,7%	26,9%	11,7%	3,6%
	Geschat gebruik	0,2%	19,1%	40,9%	21,5%	13,1%	5,1%
Niet-risicogroep	Daadwerkelijk gebruik	29,8%	55,1%	12,9%	1,8%	0,2%	0,1%
	Geschat gebruik	1,0%	40,4%	39,0%	14,4%	4,4%	0,9%

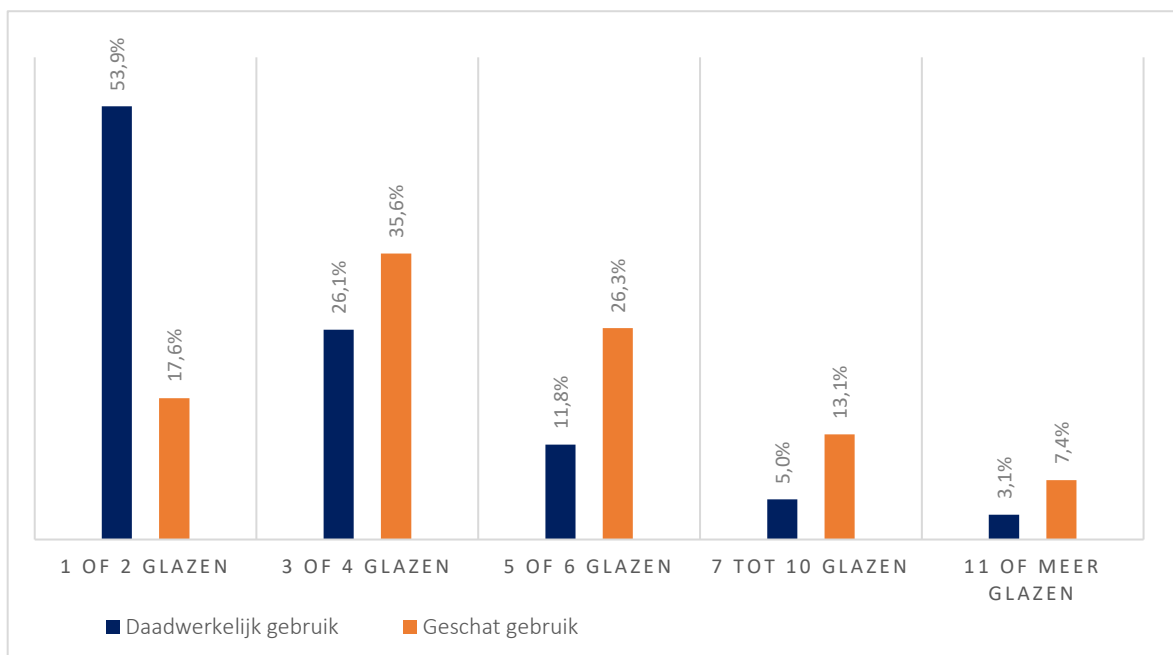
3.2.3. Hoogste aantal drankjes per gelegenheid

Het hoogste aantal drankjes per gelegenheid werd gemeten door de volgende vraag te stellen: "Wat is het hoogste aantal alcoholische drankjes dat u de afgelopen maand bij één enkele gelegenheid hebt gedronken?". De antwoordcategorieën waren: 1 of 2 glazen, 3 of 4 glazen, 5 of 6 glazen, 7 tot 10 glazen, 11 of meer glazen.

Aan de hand van de vraag: "Wat is het hoogste aantal alcoholische drankjes dat de meeste van uw leeftijdsgenoten de afgelopen maand bij één enkele gelegenheid hebben gedronken?", konden we vaststellen wat volgens hen de "sociale norm" is. De antwoordcategorieën waren: 1 of 2 glazen, 3 of 4 glazen, 5 of 6 glazen, 7 tot 10 glazen, 11 of meer glazen.

Zoals te zien is in figuur 4 en tabel 8, dronk 54% 1 of 2 glazen bij één enkele gelegenheid, terwijl leeftijdsgenoten dit op 18% schatten. Slechts 3% van de respondenten dronk 11 glazen of meer bij één enkele gelegenheid. Leeftijdsgenoten schatten dit hoger in: 7%.

Figuur 4: Frequentie en geschatte frequentie van het hoogste aantal drankjes die leeftijdsgenoten (de afgelopen maand) hebben gedronken bij één enkele gelegenheid.



Gemiddeld overschatten de respondenten de frequentie waarmee leeftijdsgenoten de meeste drankjes bij één enkele gelegenheid nuttigen in vergelijking met zichzelf. De Duitse regio's overschatten in grotere mate dan de andere regio's. Ook mannen overschatten in grotere mate. Jongere deelnemers (55-64) overschatten meer dan oudere deelnemers (65+). Er is ook een statistisch significant verschil voor de risicogroep alcohol gevonden; zij onderschatten meer dan de niet-risicogroep.

Tabel 8: Frequentie en geschatte frequentie waarmee leeftijdsgenoten (de afgelopen maand) het hoogste aantal drankjes hebben gedronken bij één enkele gelegenheid, per leeftijdsgroep.

		1 of 2 glazen	3 of 4 glazen	5 of 6 glazen	7 tot 10 glazen	11 of meer glazen
Totaal	Daadwerkelijk gebruik	53,9%	26,1%	11,8%	5,0%	3,1%
	Geschat gebruik	17,6%	35,6%	26,3%	13,1%	7,4%
55-65 jaar	Daadwerkelijk gebruik	48,7%	26,5%	14,4%	6,3%	4,1%
	Geschat gebruik	3,1%	50,3%	33,3%	10,0%	2,6%
65-75 jaar	Daadwerkelijk gebruik	55,8%	25,6%	11,1%	4,6%	2,9%
	Geschat gebruik	2,0%	57,9%	30,6%	7,8%	1,1%
+75 jaar	Daadwerkelijk gebruik	64,9%	26,8%	6,0%	1,6%	0,7%
	Geschat gebruik	5,6%	61,1%	26,5%	5,9%	0,5%

Tabel 9: Frequentie en geschatte frequentie waarmee leeftijdsgenoten (de afgelopen maand) het hoogste aantal drankjes hebben gedronken bij één enkele gelegenheid, per risicogroep.

		1 of 2 glazen	3 of 4 glazen	5 of 6 glazen	7 tot 10 glazen	11 of meer glazen
Totaal	Daadwerkelijk gebruik	53,9%	26,1%	11,8%	5,0%	3,1%
	Geschat gebruik	17,6%	35,6%	26,3%	13,1%	7,4%
Risicogroep alcohol	Daadwerkelijk gebruik	0,0%	6,7%	36,7%	35,2%	21,4%
	Geschat gebruik	3,9%	22,1%	30,3%	24,0%	19,7%
Niet- risicogroep	Daadwerkelijk gebruik	62,4%	29,2%	8,0%	0,2%	0,3%
	Geschat gebruik	19,7%	37,7%	25,6%	11,4%	5,5%

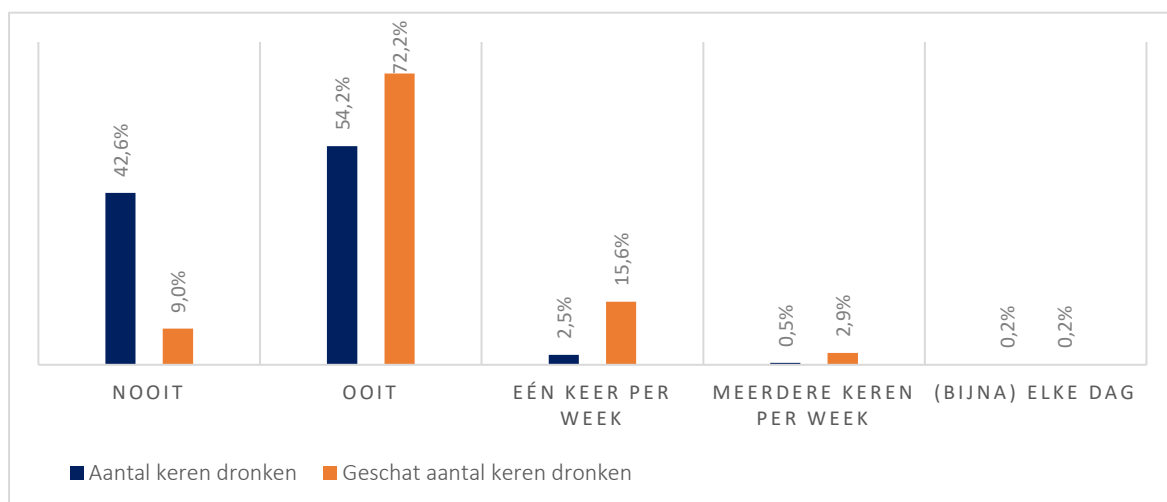
3.2.4. Dronken zijn

Dronken zijn werd gemeten aan de hand van de vraag: "Bent u ooit dronken geweest?". De antwoordcategorieën waren: Nooit; Ooit, maar niet in de afgelopen maand; Eén keer per week in de afgelopen maand; Meerdere keren per week in de afgelopen maand; (Bijna) elke dag in de afgelopen maand.

Zoals te zien is in figuur 5, zijn bijna alle respondenten (97%) nog nooit dronken geweest of wel in het verleden dronken geweest, maar niet in de afgelopen maand.

Aan de hand van de vraag: "Hoe vaak denk je dat de meeste van je leeftijdsgenoten dronken zijn geweest?", konden we vaststellen wat volgens hen de "sociale norm" is. De antwoordcategorieën waren: Nooit; Ooit, maar niet in de afgelopen maand; Eén keer per week in de afgelopen maand; Meerdere keren per week in de afgelopen maand; (Bijna) elke dag in de afgelopen maand.

Figuur 5: Frequentie en geschatte frequentie van leeftijdsgenoten die (de afgelopen maand) dronken waren.



Gemiddeld overschatten de respondenten het aantal keren dat hun leeftijdsgenoten dronken zijn. Er werden geen significante verschillen vastgesteld tussen de regio's of geslacht. Jongere deelnemers (55-64) overschatten meer dan oudere deelnemers (65+). De risicogroep voor alcohol overschat minder ten opzichte van de niet-risicogroep (zie tabellen 10 en 11).

Tabel 10: Frequentie en geschatte frequentie van leeftijdsgenoten die (de afgelopen maand) dronken waren, per leeftijdsgroep.

		Nooit	Ooit	Eén keer per week	Meerdere keren per week	(Bijna) elke dag
Totaal	Aantal keren dronken	42,6%	54,2%	2,5%	0,5%	0,2%
	Geschat aantal keren dronken	9,0%	72,2%	15,6%	2,9%	0,2%
55-65 jaar	Aantal keren dronken	35,6%	60,3%	3,1%	0,8%	0,1%
	Geschat aantal keren dronken	5,4%	71,3%	19,6%	3,4%	0,1%
65-75 jaar	Aantal keren dronken	45,4%	51,7%	2,4%	0,2%	0,2%
	Geschat aantal keren dronken	10,2%	72,2%	14,7%	2,6%	0,2%
+75 jaar	Aantal keren dronken	56,2%	42,2%	1,1%	0,2%	0,2%
	Geschat aantal keren dronken	17,1%	74,9%	5,4%	2,3%	0,2%

Tabel 11: Frequentie en geschatte frequentie van leeftijdsgenoten die (de afgelopen maand) dronken waren, per risicogroep.

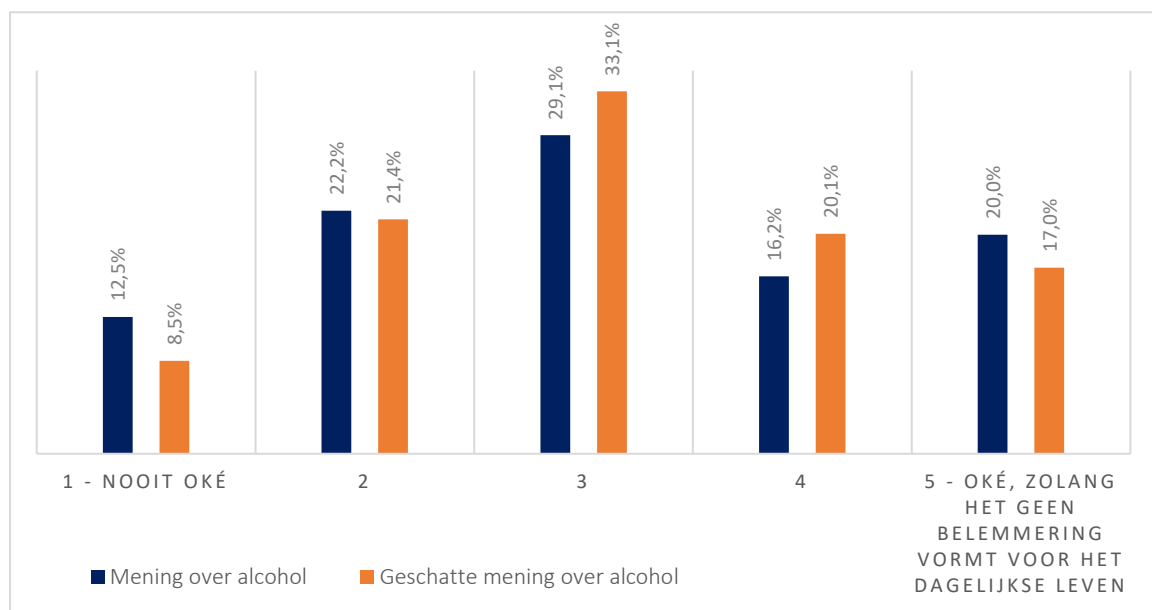
		Nooit	Ooit	Eén keer per week	Meerdere keren per week	(Bijna) elke dag
Totaal	Aantal keren dronken	42,6%	54,2%	2,5%	0,5%	0,2%
	Geschat aantal keren dronken	9,0%	72,2%	15,6%	2,9%	0,2%
Risicogroep alcohol	Aantal keren dronken	6,7%	75,7%	14,1%	2,9%	0,7%
	Geschat aantal keren dronken	5,1%	67,5%	21,1%	5,8%	0,5%
Niet-risicogroep	Aantal keren dronken	48,2%	50,9%	0,7%	0,1%	0,1%
	Geschat aantal keren dronken	9,7%	72,9%	14,8%	2,5%	0,2%

3.2.5. Mening over alcoholgebruik

De mening van de respondenten over alcoholgebruik is gebaseerd op de vraag: "Wat vindt u van alcoholgebruik?". De respondenten werden gevraagd om op een schaal van 1 tot 5 weer te geven wat ze van alcohol vinden. 1 betekent dat het nooit oké is om alcohol te drinken en 5 betekent dat het oké is om dit te doen, zolang het geen belemmering vormt voor het dagelijkse leven. De gemiddelde score was 3,1. Slechts 12,5% vindt dat het nooit oké is om alcohol te drinken.

Om te bepalen wat de respondenten denken dat hun leeftijdsgenoten vinden van alcohol, stelden we de vraag: "Wat denken volgens u de meeste van uw leeftijdsgenoten over het gebruik van alcohol?". Ook hier werd gevraagd het antwoord weer te geven op een schaal van 1 tot 5. 1 betekent dat het nooit oké is om alcohol te drinken en 5 betekent dat het oké is om dit te doen, zolang het geen belemmering vormt voor het dagelijkse leven. De gemiddelde score was 3,2. 9% denkt dat leeftijdsgenoten het nooit oké vinden om alcohol te drinken.

Figuur 6: Frequentie van de mening en de geschatte mening over het alcoholgebruik van leeftijdsgenoten.



Er zijn significante verschillen in de manier waarop respondenten de mening van hun leeftijdsgenoten over alcoholgebruik overschatten en onderschatten. De Provincie Luik onderschat in grotere mate ten opzichte van de andere regio's. De Duitse regio's overschatten in grotere mate ten opzichte van de andere regio's. Vrouwen overschatten meer dan mannen. Oudere deelnemers (75+) overschatten meer dan jongere deelnemers (55-64). De risicogroep voor alcohol overschat meer dan de niet-risicogroep.

Tabel 12: Frequentie van mening en geschatte mening over het alcoholgebruik van leeftijdsgenoten, per risicogroep.

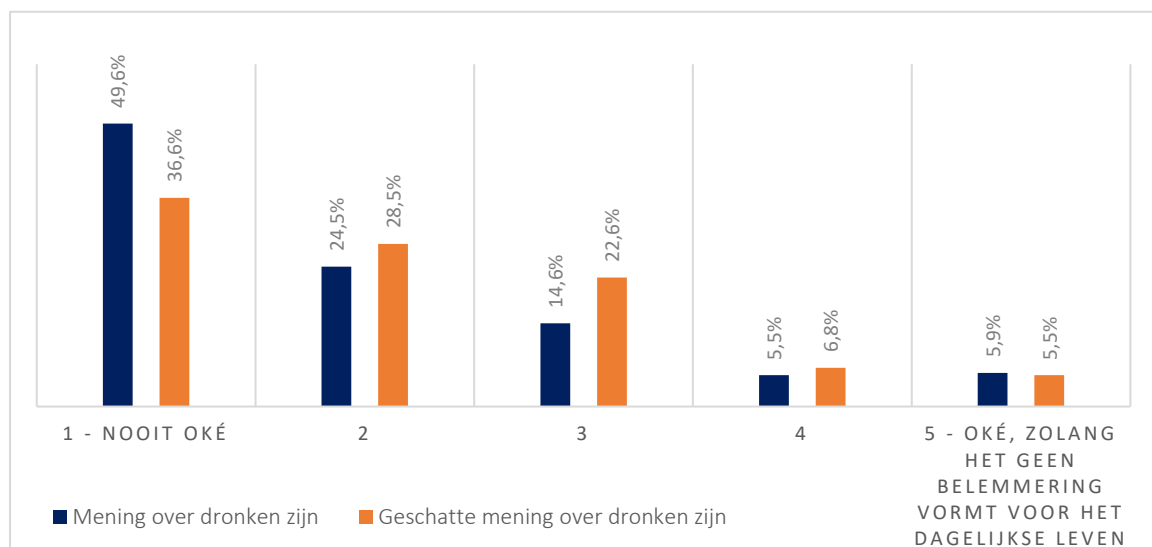
		1	2	3	4	5
Totaal	Mening over alcohol	12,5%	22,2%	29,1%	16,2%	20,0%
	Geschatte mening over alcohol	8,5%	21,4%	33,1%	20,1%	17,0%
Risicogroep alcohol	Mening over alcohol	1,2%	7,4%	27,2%	25,1%	39,1%
	Geschatte mening over alcohol	4,4%	13,1%	37,5%	22,0%	23,0%
Niet-risicogroep	Mening over alcohol	14,2%	24,5%	29,4%	14,9%	17,0%
	Geschatte mening over alcohol	9,1%	22,7%	32,4%	19,8%	16,1%

3.2.6. Mening over dronken zijn

De mening over dronken zijn is gebaseerd op de vraag: "Wat vindt u van mensen die dronken zijn?". De respondenten werden gevraagd om op een schaal van 1 tot 5 weer te geven wat ze vinden van dronken zijn. 1 betekent dat het nooit oké is om dronken te zijn en 5 betekent dat het oké is zolang het geen belemmering vormt voor het dagelijkse leven. De gemiddelde score was 1,9. Bijna de helft van de respondenten vindt het nooit oké om dronken te zijn (zie figuur 7 en tabel 13).

Om te bepalen wat de respondenten denken dat hun leeftijdsgenoten vinden van dronken zijn, stelden we de vraag: "Wat denken volgens u de meeste van uw leeftijdsgenoten over mensen die dronken zijn?". Ook hier werd gevraagd het antwoord weer te geven op een schaal van 1 tot 5. 1 betekent dat het nooit oké is om dronken te zijn en 5 betekent dat het oké is zolang het geen belemmering vormt voor het dagelijkse leven. De gemiddelde score was 2,1. 37% van de respondenten denkt dat leeftijdsgenoten het nooit oké vinden om dronken te zijn.

Figuur 7: Frequentie van de mening en de geschatte mening van leeftijdsgenoten over dronken zijn.



Over het algemeen overschatten de respondenten de mening van hun leeftijdsgenoten over dronken zijn. De verschillen tussen regio's zijn significant voor de Provincie Limburg en de Duitse regio's ten opzichte van alle andere regio's. De Duitse regio's overschatten en de Provincie Limburg onderschat. Er werden geen significante verschillen vastgesteld tussen de geslachten. Jongere deelnemers (55- 64) overschatten meer dan oudere deelnemers (65+). De algemene risicogroep en de risicogroep voor alcohol onderschatten de mening van hun leeftijdsgenoten over dronken zijn in vergelijking met de niet-risicogroep.

Tabel 13: Frequentie van mening en geschatte mening over het alcoholgebruik van leeftijdsgenoten, per risicogroep.

		1	2	3	4	5
Totaal	Mening over dronken zijn	49,6%	24,5%	14,6%	5,5%	5,9%
	Geschatte mening over dronken zijn	36,6%	28,5%	22,6%	6,8%	5,5%
Risicogroep alcohol	Mening over dronken zijn	23,5%	23,7%	28,5%	13,7%	10,6%
	Geschatte mening over dronken zijn	26,8%	29,7%	25,8%	8,5%	9,2%
Niet-risicogroep	Mening over dronken zijn	53,6%	24,6%	12,4%	4,2%	5,1%
	Geschatte mening over dronken zijn	38,2%	28,3%	22,1%	6,5%	4,9%

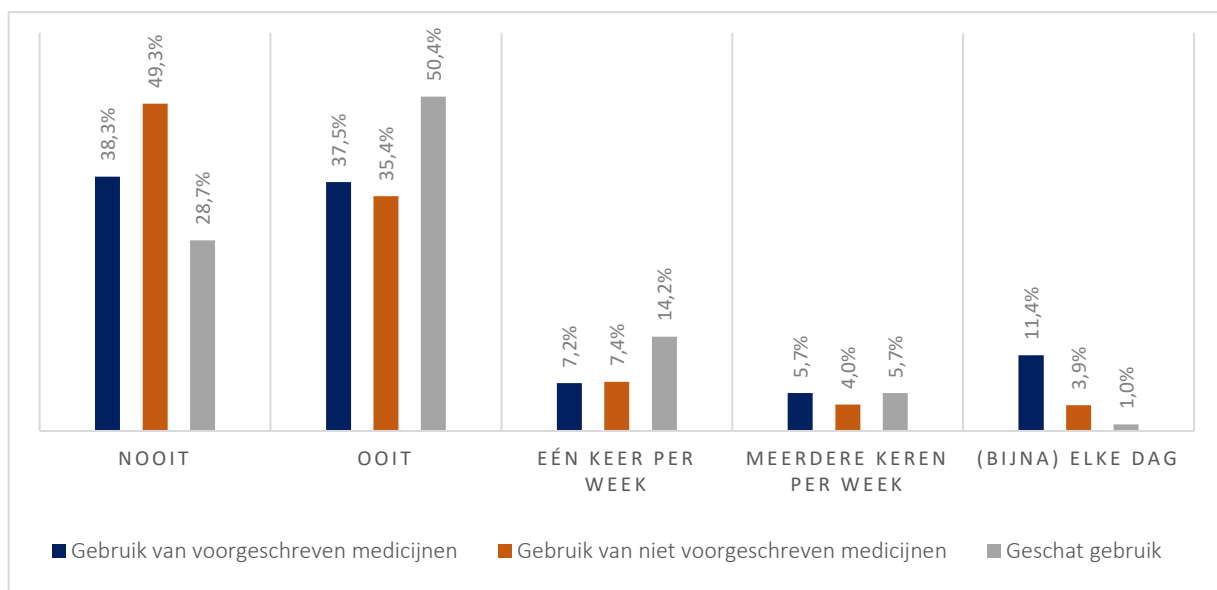
3.3 Medicijnen (sedativa, slaappillen of pijnstillers)

De tabellen met de resultaten voor medicijnen zijn te vinden in [Bijlage 4](#).

3.3.1. Medicijngebruik (sedativa, slaappillen of pijnstillers)

Medicijngebruik werd gemeten aan de hand van twee vragen: “Hoe vaak hebt u voorgeschreven sedativa, slaappillen of pijnstillers gebruikt?” en “Hoe vaak hebt u niet voorgeschreven sedativa, slaappillen of pijnstillers gebruikt?”. De antwoordcategorieën waren: Nooit; Ooit, maar niet in de afgelopen maand; Eén keer per week in de afgelopen maand; Meerdere keren per week in de afgelopen maand; (Bijna) elke dag in de afgelopen maand.

Figuur 8: Frequentie van gebruik van voorgeschreven en niet voorgeschreven medicijnen en geschat medicijngebruik van leeftijdsgenoten.



Voorgeschreven medicijnen worden door 38% van de 55-plussers nooit gebruikt, en nog eens 38% heeft er ooit gebruikt, maar niet in de afgelopen maand. Dus twee op drie 55-plussers gebruiken geen voorgeschreven sedativa, slaappillen of pijnstillers. 17% van de 55-plussers gebruikt deze medicijnen meerdere keren per week of (bijna) elke dag. In de Duitse regio's gebruiken de meeste 55-plussers geen voorgeschreven medicijnen (85%), gevolgd door Zuid-Limburg (80%) en de Belgische regio's (beide 71%). Bovendien gebruiken vrouwen en oudere deelnemers (75+) meer voorgeschreven medicijnen.

De helft van de 55-plussers gebruikt nooit niet voorgeschreven medicijnen, en nog eens 35% heeft er ooit gebruikt, maar niet in de afgelopen maand. Dus zes op zeven 55-plussers gebruiken geen niet voorgeschreven sedativa, slaappillen of pijnstillers. 8% van de 55-plussers gebruikt deze medicijnen meerdere keren per week of (bijna) elke dag. In de Duitse regio's en de Provincie Limburg gebruiken de meeste 55-plussers geen niet voorgeschreven medicijnen (beide 87%), gevolgd door de Provincie Luik (83%) en Zuid-Limburg (81%). Verder gebruiken vrouwen en oudere deelnemers (75+) vaker niet voorgeschreven medicijnen.

Op de vraag “Hebt u ooit wel eens het volgende meegemaakt doordat u medicijnen nam?” antwoordde slechts 3% van de 55-plussers dat ze meer medicijnen hadden ingenomen dan voorgeschreven.

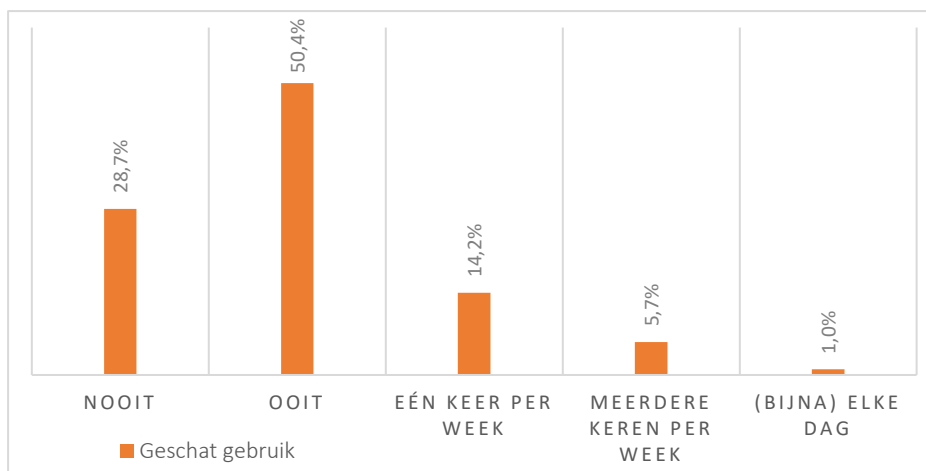
Tabel 14: Frequentie van voorgeschreven en niet voorgeschreven medicijngebruik (sedativa, slaappillen of pijnstillers) in de afgelopen maand, per regio.

		Nooit	Ooit	Eén keer per week	Meerdere keren per week	(Bijna) elke dag
Totaal	Voorgeschreven	38,3%	37,5%	7,2%	5,7%	11,4%
	Niet voorgeschreven	49,3%	35,4%	7,4%	4,0%	3,9%
Zuid-Limburg (NL)	Voorgeschreven	44,0%	36,3%	7,0%	4,8%	7,9%
	Niet voorgeschreven	47,7%	33,4%	10,6%	5,0%	3,3%
Provincie Limburg (BE)	Voorgeschreven	32,5%	38,8%	8,5%	7,5%	12,7%
	Niet voorgeschreven	54,2%	32,8%	5,9%	3,2%	3,8%
Provincie Luik (BE)	Voorgeschreven	43,3%	27,6%	5,8%	6,0%	17,3%
	Niet voorgeschreven	57,5%	25,8%	5,7%	4,9%	6,2%
Duitse regio's (DE)	Voorgeschreven	35,9%	49,1%	6,0%	2,9%	6,2%
	Niet voorgeschreven	29,5%	57,6%	7,9%	2,9%	2,1%

Aan de hand van de vraag: "Hoe vaak hebben de meeste van uw leeftijdsgenoten volgens u een overmatig hoeveelheid medicijnen genomen?", konden we vaststellen wat hun leeftijdsgenoten doen volgens de respondenten. De antwoordcategorieën waren: Nooit; Ooit, maar niet in de afgelopen maand; Eén keer per week in de afgelopen maand; Meerdere keren per week in de afgelopen maand; (Bijna) elke dag in de afgelopen maand.

De meeste 55-plussers menen dat hun leeftijdsgenoten nooit of ooit (maar niet in de afgelopen maand) (overmatig veel) medicijnen hebben gebruikt (figuur 8).

Figuur 8: Frequentie van geschat overmatig medicijngebruik van leeftijdsgenoten in de afgelopen maand onder 55-plussers.



Tabel 14: Frequentie van voorgeschreven en niet voorgeschreven medicijngebruik (sedativa, slaappillen of pijnstillers) in de afgelopen maand, per regio.

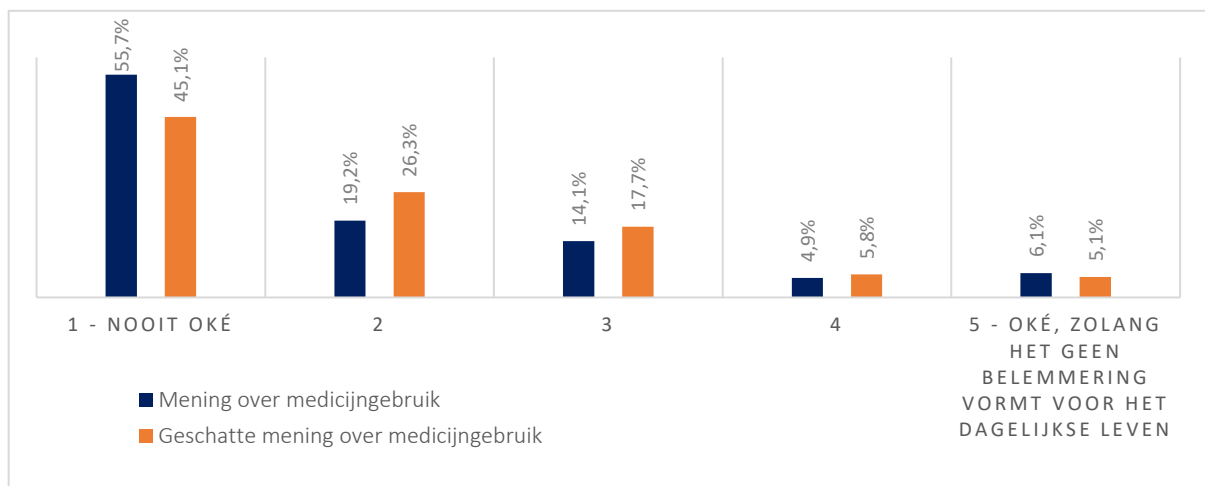
		Nooit	Ooit	Eén keer per week	Meerdere keren per week	(Bijna) elke dag
Totaal	Geschat	28,7%	50,4%	14,2%	5,7%	1,0%
Zuid-Limburg (NL)	Geschat	38,5%	43,0%	14,8%	3,3%	0,4%
Provincie Limburg (BE)	Geschat	33,7%	48,0%	11,3%	6,0%	1,0%
Provincie Luik (BE)	Geschat	15,7%	57,0%	16,7%	8,6%	2,0%
Duitse regio's (DE)	Geschat	15,7%	60,5%	17,4%	5,6%	0,9%

3.3.2. Mening over medicijngebruik

De mening over medicijngebruik is gebaseerd op de vraag: "Wat vindt u van mensen die medicijnen gebruiken en (zwaar) onder invloed zijn?". De respondenten werden gevraagd om op een schaal van 1 tot 5 weer te geven wat ze vinden van medicijngebruik en onder invloed zijn. 1 betekent dat overmatig medicijngebruik nooit oké is en 5 betekent dat het oké is zolang het geen belemmering vormt voor het dagelijkse leven. De gemiddelde score was 1,9. Meer dan de helft van de respondenten vindt overmatig medicijngebruik nooit oké (zie figuur 9 en tabel 15).

Om te bepalen wat de respondenten denken dat anderen vinden van medicijngebruik, stelden we de vraag: "Wat vinden volgens u de meeste van uw leeftijdsgenoten van mensen die medicijnen gebruiken en (zwaar) onder invloed zijn?". Ook hier werd gevraagd het antwoord weer te geven op een schaal van 1 tot 5. 1 betekent dat het nooit oké is en 5 betekent dat het oké is zolang het geen belemmering vormt voor het dagelijkse leven. De gemiddelde score was 2,0. 45% van de respondenten denkt dat leeftijdsgenoten het nooit oké vinden.

Figuur 9: Frequentie van de mening over medicijngebruik en van de geschatte mening over medicijngebruik van leeftijdsgenoten.



Over het algemeen wordt medicijngebruik en onder invloed zijn overschat. Er waren echter geen significante verschillen tussen de regio's of leeftijdsgroepen. Vrouwen overschatten in grotere mate dan mannen. De risicogroep voor medicijnen vertoont geen significante verschillen.

Tabel 15: Frequentie van de mening over medicijngebruik en van de geschatte mening over medicijngebruik van leeftijdsgenoten, per geslacht.

		1	2	3	4	5
Totaal	Mening over medicijngebruik	55,7%	19,2%	14,1%	4,9%	6,1%
	Geschatte mening over medicijngebruik	45,1%	26,3%	17,7%	5,8%	5,1%
Man	Mening over medicijngebruik	53,5%	19,3%	15,4%	5,4%	6,3%
	Geschatte mening over medicijngebruik	39,5%	27,9%	20,1%	7,1%	5,3%
Vrouw	Mening over medicijngebruik	57,7%	19,2%	12,8%	4,5%	5,8%
	Geschatte mening over medicijngebruik	49,6%	25,3%	15,7%	4,7%	4,8%

4 Social Norms Approach

Op basis van de resultaten van het Euregionaal gezondheidsonderzoek (EHS) zullen we verschillende boodschappen over sociale normen ontwikkelen voor het project euPrevent SNA. Deze algemene boodschappen voor 55-plussers zullen door middel van een interventiecampagne worden verspreid in de EMR. Daarnaast zullen we trainingen geven voor professionals (in de zorg, in het onderwijs en beleidsmedewerkers) om hen te helpen de SNA-methode en de algemene SNA-boodschappen -evenals regio specifieke boodschappen- te gebruiken bij hun werk.

4.1 Algemene SNA-boodschappen

Op basis van de resultaten van overschatting en/of onderschatting kunnen de volgende boodschappen worden gebruikt voor de 55-plusserspopulatie. De enige vastgestelde overschatting betreft het algemene alcoholgebruik. Aangezien de modaliteiten van de antwoorden op de vragen ons niet in staat stelden een directe vergelijking te maken voor het gebruik van medicijnen, kunnen we geen conclusies trekken over een onderschatting of een overschatting van het gebruik van medicijnen door leeftijdsgenoten. Daarom moet de boodschap gaan over het feit dat de meerderheid van onze respondenten aangaf niet meer medicijnen te nemen dan voorgeschreven.

De algemene SNA-boodschappen voor de doelgroep 55-plussers zijn:

- **Alcohol:**
Weet u dat de meeste mensen van uw leeftijd (64,8%) maar één keer per week of minder alcohol drinkt?
- **Medicijnen:**
De meeste mensen van uw leeftijd (97%) gebruiken medicijnen verantwoord; ze volgen de voorschriften strikt op en nemen nooit meer dan voorgeschreven.

Bijlage 1: EHS-vragenlijst 55-plussers

Welkom bij de Euregional Health Survey – 55+

Met dit onderzoek willen we inzicht krijgen in de leefstijl en ervaringen van mensen die 55 jaar of ouder zijn in de omgang met alcohol en medicijnen en de houding die daarmee gepaard gaat. Het doel van dit onderzoek is het verhogen van de levenskwaliteit van de inwoners van de Euregio Maas-Rijn (EMR).

Het invullen van deze vragenlijst is vrijwillig. Het onderzoek is vertrouwelijk en anoniem. Dat betekent dat aan uw antwoorden geen naam gekoppeld kan worden. Niemand komt dus te weten wat u hebt ingevuld.

Belangrijke informatie bij het invullen van de vragenlijst:

- Er zijn geen goede of foute antwoorden. Het gaat om uw mening en uw ervaringen.
- Wij vragen u zoveel mogelijk te vragen te beantwoorden, lees de vragen rustig door en beantwoord ze zo goed als mogelijk.

Wij willen van deze gelegenheid gebruik maken om u bij voorbaat te bedanken voor uw waardevolle bijdrage. Veel succes!

Om te beginnen stellen we u wat vragen over uw persoonlijke achtergrond en leefomstandigheden.

<p>1. Waar woont u?</p> <p><input type="checkbox"/> België – Provincie Limburg</p> <p><input type="checkbox"/> Belgique – Province de Liège</p> <p><input type="checkbox"/> Belgien – Ostbelgien</p> <p><input type="checkbox"/> Nederland – Zuid-Limburg</p> <p><input type="checkbox"/> Deutschland – Nordrhein Westfalen (NRW)</p> <p><input type="checkbox"/> Deutschland – Rheinland Pfalz</p>
<p>2. Wat zijn de 4 cijfers van uw postcode?</p> <p><input type="text"/> <input type="text"/> <input type="text"/> <input type="text"/></p>
<p>3. Wat is uw geboortjaar?</p> <p><input type="text"/> <input type="text"/> <input type="text"/> <input type="text"/></p>
<p>4. Bent u een .. ?</p> <p><input type="checkbox"/> Man [in vervolgvragen gebruik maken van de term mannelijke leeftijdsgenoten]</p> <p><input type="checkbox"/> Vrouw [in vervolgvragen gebruik maken van de term vrouwelijke leeftijdsgenoten]</p> <p><input type="checkbox"/> Anders [in vervolgvragen gebruik maken van de term leeftijdsgenoten]</p> <p><input type="checkbox"/> Deze vraag wil ik niet beantwoorden [in vervolgvragen gebruik maken van de term leeftijdsgenoten]</p>

5. Geef aan in hoeverre u het eens bent met de volgende stellingen.

Klik op elke regel één vakje aan.

	Helemaal niet mee eens				Helemaal mee eens	
Ik identificeer mezelf met mijn [mannelijke/vrouwelijke] leeftijdsgenoten	<input type="checkbox"/>	<input type="checkbox"/>	<input type="checkbox"/>	<input type="checkbox"/>	<input type="checkbox"/>	<input type="checkbox"/>
Ik voel me sterk verbonden met mijn [mannelijke/vrouwelijke] leeftijdsgenoten	<input type="checkbox"/>	<input type="checkbox"/>	<input type="checkbox"/>	<input type="checkbox"/>	<input type="checkbox"/>	<input type="checkbox"/>

6. Welke situatie is op u van toepassing?

- Ik werk parttime
- Ik werk fulltime
- Ik ben werkloos / werkzoekend
- Ik ben arbeidsongeschikt / ontvang een bijstandsuitkering
- Ik ben met pensioen
- Ik ben huisvrouw / huisman
- Anders
- Deze vraag wil ik niet beantwoorden

7. Wat is uw burgerlijke staat?

- Gehuwd / geregistreerd partnerschap
- Samenwonend
- Ongehuwd, nooit gehuwd geweest
- Gescheiden, gescheiden levend
- Weduwe, weduwnaar
- Anders
- Deze vraag wil ik niet beantwoorden

8. Met wie woont u momenteel samen?

Meerdere antwoordopties zijn mogelijk

- Met een partner/echtgenoot of echtgenote
- Met kind(eren) jonger dan 18 jaar
- Met kind(eren) van 18 jaar of ouder
- Met mijn ouder(s)
- Met een andere volwassene / andere volwassenen
- Ik woon niet samen met een partner, maar heb wel een duurzame relatie
- Ik woon alleen
- Ik woon in een zorgcentrum/ bejaardentehuis
- Deze vraag wil ik niet beantwoorden

Nu gaan we u een aantal vragen stellen over uw gebruik van alcohol en/of medicijnen. En de dingen die kunnen gebeurd zijn toen u alcohol had gedronken of medicijnen had gebruikt. Onthoud dat al deze informatie anoniem is en vertrouwelijk behandeld zal worden.

9. Hoeveel geld geeft u zelf maandelijks uit aan ... ? <i>Klik op elke regel één vakje aan.</i>							
	€0,-	€1,00 – €25,00	€26,00 – €50,00	€51,00 – €75,00	€76,00 – €100,00	Meer dan € 100,-	Deze vraag wil ik niet beantwoorden
Alcohol	<input type="checkbox"/>	<input type="checkbox"/>	<input type="checkbox"/>	<input type="checkbox"/>	<input type="checkbox"/>	<input type="checkbox"/>	<input type="checkbox"/>
Medicijnen	<input type="checkbox"/>	<input type="checkbox"/>	<input type="checkbox"/>	<input type="checkbox"/>	<input type="checkbox"/>	<input type="checkbox"/>	<input type="checkbox"/>

10. Drinkt u alcohol (bier, wijn, cocktails, etc.)?	
<input type="checkbox"/>	Ik drink geen alcohol [ga door naar vraag 15]
<input type="checkbox"/>	Ooit, maar niet in de laatste maand
<input type="checkbox"/>	Één keer per week, in de laatste maand
<input type="checkbox"/>	Meerdere keren per week, in de laatste maand
<input type="checkbox"/>	(Bijna) iedere dag in de laatste maand

11. Hoeveel drankjes drinkt u gemiddeld op een dag dat u alcohol drinkt? <i>Kruis op elke regel één vakje aan.</i>							
	0 glazen	1 of 2 glazen	3 of 4 glazen	5 of 6 glazen	7 tot 10 glazen	11 of meer glazen	
Doordeweekse dagen (ma-do)	<input type="checkbox"/>	<input type="checkbox"/>	<input type="checkbox"/>	<input type="checkbox"/>	<input type="checkbox"/>	<input type="checkbox"/>	
Tijdens weekenddagen (vrij-zo)	<input type="checkbox"/>	<input type="checkbox"/>	<input type="checkbox"/>	<input type="checkbox"/>	<input type="checkbox"/>	<input type="checkbox"/>	

12. Wat is het hoogste aantal alcoholische drankjes dat u op één gelegenheid hebt gedronken in de laatste maand?	
<input type="checkbox"/>	1 of 2 glazen
<input type="checkbox"/>	3 of 4 glazen
<input type="checkbox"/>	5 of 6 glazen
<input type="checkbox"/>	7 tot 10 glazen
<input type="checkbox"/>	11 glazen of meer

13. Bent u wel eens dronken geweest?	
<input type="checkbox"/>	Nooit
<input type="checkbox"/>	Ooit, maar niet in de laatste maand
<input type="checkbox"/>	Één keer per week, in de laatste maand
<input type="checkbox"/>	Meerdere keren per week, in de laatste maand
<input type="checkbox"/>	(Bijna) iedere dag in de laatste maand

14. Heeft u het volgende ooit meegemaakt in uw leven omdat u alcohol dronk?

Meerdere antwoordopties mogelijk. [ga door naar vraag 16]

- Meer gedronken dan ik me voorgenomen had
- Spijt van mijn gedrag
- Ik had een kater / voelde mij slecht de dag erna
- Mezelf bezeerd / gevallen
- Een afspraak gemist / een dag werk gemist
- Met een auto of motor gereden terwijl ik teveel gedronken had
- Meegereden met iemand die te veel gedronken had
- Geheugenverlies / zaken niet meer kunnen herinneren
- Ruzie gemaakt of geweld gebruikt
- Nooit meegemaakt

15. Waarom drinkt u geen alcohol?

- Ik vind het niet lekker
- Vanwege medische redenen
- Vanuit religieuze overtuiging
- Ik ben verslavingsgevoelig
- Anders

16. Hoe vaak heeft u voorgeschreven kalmeringsmiddelen, slaappillen of pijnstillers gebruikt?

- Nooit
- Ooit, maar niet in de laatste maand
- Één keer per week, in de laatste maand
- Meerdere keren per week, in de laatste maand
- (Bijna) iedere dag in de laatste maand

17. Hoe vaak heeft u niet voorgeschreven kalmeringsmiddelen, slaappillen of pijnstillers gebruikt?

- Nooit
- Ooit, maar niet in de laatste maand
- Één keer per week, in de laatste maand
- Meerdere keren per week, in de laatste maand
- (Bijna) iedere dag in de laatste maand

18. Heeft u het volgende ooit meegemaakt in uw leven omdat u medicijnen gebruikte?

- Meer medicijnen genomen dan voorgeschreven
- Spijt van mijn gedrag
- Slecht gevoeld door de medicijnen
- Mezelf bezeerd / gevallen
- Een afspraak gemist / een dag werk gemist
- Met een auto of motor gereden terwijl ik medicijnen gebruik had
- Geheugenverlies / zaken niet meer kunnen herinneren
- Ruzie gemaakt of geweld gebruikt
- Nooit meegemaakt

De volgende vragen gaan over uw houding ten opzichte van het gebruik van alcohol en medicijnen. U kunt hier op een schaal aangeven wat het beste bij uw houding past.

19. Wat vindt u van het drinken van alcohol?

Geef uw beoordeling aan op deze schaal van 1 tot 5. Waarbij 1 staat voor "Nooit oké" en 5 voor "Oké, als het niet hinderlijk is voor het dagelijks leven".

- 1
- 2
- 3
- 4
- 5

20. Wat vindt u van mensen die dronken zijn?

Geef uw beoordeling aan op deze schaal van 1 tot 5. Waarbij 1 staat voor "Nooit oké" en 5 voor "Oké, als het niet hinderlijk is voor het dagelijks leven".

- 1
- 2
- 3
- 4
- 5

21. Wat vindt u van mensen die medicijnen gebruiken en (zwaar) onder invloed zijn?

Geef uw beoordeling aan op deze schaal van 1 tot 5. Waarbij 1 staat voor "Nooit oké" en 5 voor "Oké, als het niet hinderlijk is voor het dagelijks leven".

- 1
- 2
- 3
- 4
- 5

De volgende vragen gaan over wat u denkt over het gebruik van alcohol en medicijnen door uw leeftijdsgenoten.

22. Hoe vaak denkt u dat de meeste van uw [mannelijke/vrouwelijke] leeftijdsgenoten alcohol hebben gedronken?

- Nooit
- Ooit, maar niet in de laatste maand
- Één keer per week, in de laatste maand
- Meerdere keren per week, in de laatste maand
- (Bijna) iedere dag in de laatste maand

23. Hoeveel drankjes denkt u dat de meeste van uw [mannelijke/vrouwelijke] leeftijdsgenoten drinken op een dag dat ze alcohol drinken?

Kruis op elke regel één vakje aan.

	0 glazen	1 of 2 glazen	3 of 4 glazen	5 of 6 glazen	7 tot 10 glazen	11 of meer glazen
Doordeweekse dagen (ma-do)	<input type="checkbox"/>	<input type="checkbox"/>	<input type="checkbox"/>	<input type="checkbox"/>	<input type="checkbox"/>	<input type="checkbox"/>
Tijdens weekenddagen (vrij-zo)	<input type="checkbox"/>	<input type="checkbox"/>	<input type="checkbox"/>	<input type="checkbox"/>	<input type="checkbox"/>	<input type="checkbox"/>

24. Wat is het hoogste aantal alcoholische drankjes dat de meeste van uw [mannelijke/vrouwelijke] leeftijdsgenoten op één gelegenheid heeft gedronken in de laatste maand?

- 1 of 2 glazen
- 3 of 4 glazen
- 5 of 6 glazen
- 7 tot 10 glazen
- 11 glazen of meer

25. Hoe vaak denkt u dat de meeste van uw [mannelijke/vrouwelijke] leeftijdsgenoten dronken zijn geweest?

- Nooit
- Ooit, maar niet in de laatste maand
- Één keer per week, in de laatste maand
- Meerdere keren per week, in de laatste maand
- (Bijna) iedere dag in de laatste maand

26. Hoe vaak denkt u dat de meeste van uw [mannelijke/vrouwelijke] leeftijdsgenoten overmatig medicijnen hebben gebruikt?

- Nooit
- Ooit, maar niet in de laatste maand
- Één keer per week, in de laatste maand
- Meerdere keren per week, in de laatste maand
- (Bijna) iedere dag in de laatste maand

De volgende vragen gaan over de houding van uw leeftijdsgenoten ten opzichte van alcohol en medicijnen. U kunt hier op een schaal aangeven wat volgens u het beste bij de houding van uw leeftijdsgenoten past.

27. Wat denkt u dat de meeste van uw [mannelijke/vrouwelijke] leeftijdsgenoten vinden van het gebruik van alcohol?

Geef uw beoordeling aan op deze schaal van 1 tot 5. Waarbij 1 staat voor "Nooit oké" en 5 voor "Oké, als het niet hinderlijk is voor het dagelijks leven".

- 1
- 2
- 3
- 4
- 5

28. Wat denkt u dat de meeste [mannelijke/vrouwelijke] leeftijdsgenoten vinden van mensen die genoeg alcohol drinken om dronken te worden?

Geef uw beoordeling aan op deze schaal van 1 tot 5. Waarbij 1 staat voor "Nooit oké" en 5 voor "Oké, als het niet hinderlijk is voor het dagelijks leven".

- 1
- 2
- 3
- 4
- 5

29. Wat denkt u dat de meeste [mannelijke/vrouwelijke] leeftijdsgenoten vinden van mensen die medicijnen gebruiken en (zwaar) onder invloed zijn?

Geef uw beoordeling aan op deze schaal van 1 tot 5. Waarbij 1 staat voor "Nooit oké" en 5 voor "Oké, als het niet hinderlijk is voor het dagelijks leven".

- 1
- 2
- 3
- 4
- 5

Bijlage 2: Achtergrondstatistieken, EHS 55-plussers

Tabel 2.1: Deelnemers per aparte regio, EHS.

Regio	N	%
<i>Totaal</i>	3122	100,0
Zuid-Limburg (NL)	820	26,3
Provincie Limburg (BE)	1.178	37,7
Provincie Luik (BE)	471	15,1
Ostbelgien (BE)	164	5,3
Aken (DE)	90	2,9
Euskirchen (DE)	150	4,8
Heinsberg (DE)	111	3,6
Bitburg-Prüm (DE)	11	0,4

Tabel 2.2: Deelnemers per regio, EHS.

Regio	N	%
<i>Totaal</i>	3.122	100,0
Zuid-Limburg (NL)	820	26,3
Provincie Limburg (BE)	1.178	37,7
Provincie Luik (BE)	635	20,4
Duitse regio's (DE)	489	15,6

Tabel 2.3: Leeftijdsgroepen per regio, EHS.

Regio	55j – 65j	65j – 75j	75j +
<i>Totaal</i>	44,3%	41,7%	14,0%
Zuid-Limburg (NL)	42,1%	50,7%	7,2%
Provincie Limburg (BE)	32,4%	46,9%	20,6%
Provincie Luik (BE)	51,7%	32,3%	16,1%
Duitse regio's (DE)	67,1%	26,0%	7,0%

Tabel 2.4: Geslacht per regio, EHS.

Regio	Man	Vrouw	Anders	Geeft liever geen antwoord
<i>Totaal</i>	44,5%	54,8%	0,1%	0,6%
Zuid-Limburg (NL)	55,6%	43,9%	0,0%	0,5%
Provincie Limburg (BE)	42,0%	57,6%	0,0%	0,4%
Provincie Luik (BE)	37,8%	61,3%	0,3%	0,6%
Duitse regio's (DE)	40,7%	58,1%	0,0%	1,2%

Tabel 2.5: Werksituatie per regio, EHS.

Regio	Parttime	Fulltime	Werkloos / Werkzoekend	Arbeidsongeschikt / Sociale bijstand	Huisvrouw / Huisman
<i>Totaal</i>	12,8%	21,9%	1,1%	3,4%	3,6%
Zuid-Limburg (NL)	16,1%	21,3%	1,0%	6,2%	4,4%
Provincie Limburg (BE)	6,3%	11,1%	0,8%	2,5%	3,9%
Provincie Luik (BE)	12,1%	28,7%	2,2%	2,7%	2,8%
Duitse regio's (DE)	23,7%	40,3%	0,4%	1,4%	2,5%

Tabel 2.6: Werkzaam of gepensioneerd, per regio, EHS.

Regio	Werkzaam	Gepensioneerd
<i>Totaal</i>	34,7%	53,9%
Zuid-Limburg (NL)	37,4%	47,6%
Provincie Limburg (BE)	17,4%	72,3%
Provincie Luik (BE)	40,8%	48,0%
Duitse regio's (DE)	64,0%	28,0%

Tabel 2.7: Kansarm, EHS.

Regio	Kansarm
<i>Totaal</i>	4,5%
Zuid-Limburg (NL)	7,2%
Provincie Limburg (BE)	3,4%
Provincie Luik (BE)	4,9%
Duitse regio's (DE)	1,8%

Tabel 2.8: Gemiddelde identificatiescore, per regio, EHS

Regio	Identificatie score
<i>Totaal</i>	4,1
Zuid-Limburg (NL)	4,1
Provincie Limburg (BE)	4,2
Provincie Luik (BE)	4,1
Duitse regio's (DE)	3,6

Tabel 2.9: Risicogroepen, per regio, EHS

Regio	Totale risicogroep	Risicogroep alcohol	Risicogroep medicijnen
<i>Totaal</i>	20,7%	13,5%	8,6%
Zuid-Limburg (NL)	22,1%	22,1%	22,1%
Provincie Limburg (BE)	16,3%	16,3%	16,3%
Provincie Luik (BE)	30,4%	30,4%	30,4%
Duitse regio's (DE)	16,2%	16,2%	16,2%

Tabel 2.10: Risicogroepen, per leeftijdsgroep, EHS

Regio	Totale risicogroep	Risicogroep alcohol	Risicogroep medicijnen
55j – 65j	25,5%	25,5%	25,5%
65j – 75j	18,3%	18,3%	18,3%
75j +	12,3%	12,3%	12,3%

Bijlage 3: Alcoholstatistieken, EHS 55-plussers

Tabel 3.1: Alcoholgebruik bij 55-plussers, EHS

		Nooit	Ooit, maar niet de afgelopen maand	Eén keer per week de afgelopen maand	Meerdere keren per week de afgelopen maand	(Bijna) elke dag de afgelopen maand
Totaal		19,9%	16,9%	28,0%	24,3%	10,9%
Regio's	Zuid-Limburg (NL)	18,2%	13,2%	27,6%	27,2%	13,9%
	Provincie Limburg (BE)	20,9%	16,6%	29,8%	25,0%	7,7%
	Provincie Luik (BE)	18,6%	15,6%	24,6%	24,6%	16,6%
	Duitse regio's (DE)	21,8%	25,7%	29,0%	17,2%	6,4%
Leeftijdsgroepen	55 - 65 jaar	17,3%	19,0%	29,4%	25,3%	9,0%
	65 - 75 jaar	21,5%	14,7%	27,2%	23,6%	12,9%
	meer dan 75 jaar	22,9%	16,7%	26,1%	23,2%	11,0%
Geslacht	Man	15,5%	13,6%	27,6%	29,1%	14,3%
	Vrouw	23,3%	19,7%	28,5%	20,5%	8,0%
	Andere	50,0%	0,0%	0,0%	0,0%	50,0%
	Geeft liever geen antwoord	21,1%	15,8%	21,1%	21,1%	21,1%
Identificatie met leeftijdsgenoten	Nee	20,7%	18,1%	27,2%	23,8%	10,1%
	Ja	18,8%	15,3%	29,1%	24,9%	11,9%
Werkzaam	Nee	23,3%	15,6%	26,6%	23,1%	11,3%
	Ja	13,4%	19,3%	30,7%	26,4%	10,2%
Gepensioneerd	Nee	17,8%	19,5%	28,8%	24,2%	9,6%
	Ja	21,6%	14,7%	27,4%	24,3%	12,0%
Kansarm	Nee	19,4%	16,9%	28,2%	24,5%	11,0%
	Ja	29,5%	18,0%	23,7%	19,4%	9,4%
Woont alleen	Nee	18,8%	16,6%	28,6%	25,1%	11,0%
	Ja	24,4%	18,3%	25,6%	20,9%	10,7%
Risicogroep alcohol	Nee	23,0%	19,5%	29,0%	21,5%	7,0%
	Ja	0,0%	0,0%	22,1%	42,1%	35,7%

Tabel 3.2: Geschat alcoholgebruik van leeftijdsgenoten, EHS.

		Nooit	Ooit, maar niet de afgelopen maand	Eén keer per week de afgelopen maand	Meerdere keren per week de afgelopen maand	(Bijna) elke dag de afgelopen maand
Totaal		3.0%	11.1%	39.8%	42.8%	3.3%
Regio's	Zuid-Limburg (NL)	3.5%	7.7%	32.7%	52.8%	3.3%
	Provincie Limburg (BE)	3.6%	12.3%	43.0%	39.3%	1.8%
	Provincie Luik (BE)	2.8%	10.5%	37.0%	42.6%	7.1%
	Duitse regio's (DE)	0.6%	14.8%	47.8%	34.5%	2.3%
Leeftijdsgroepen	55 - 65 jaar	1.6%	9.6%	41.9%	43.9%	3.0%
	65 - 75 jaar	3.3%	10.6%	37.7%	44.5%	3.9%
	meer dan 75 jaar	6.1%	17.5%	39.6%	34.0%	2.8%
Geslacht	Man	2.5%	6.9%	33.2%	53.2%	4.2%
	Vrouw	3.3%	14.6%	45.3%	34.4%	2.4%
	Andere	0.0%	0.0%	0.0%	50.0%	50.0%
	Geeft liever geen antwoord	5.6%	5.6%	33.3%	33.3%	22.2%
Identificatie met leeftijdsgenoten	Nee	3.1%	11.6%	38.9%	42.6%	3.8%
	Ja	2.7%	10.6%	41.0%	42.9%	2.7%
Werkzaam	Nee	4.0%	12.5%	38.0%	42.2%	3.3%
	Ja	1.0%	8.6%	43.2%	43.9%	3.4%
Gepensioneerd	Nee	2.0%	9.6%	40.9%	43.9%	3.6%
	Ja	3.8%	12.4%	38.9%	41.8%	3.1%
Kansarm	Nee	2.9%	11.2%	40.0%	42.6%	3.4%
	Ja	5.1%	9.5%	35.0%	47.4%	2.9%
Woont alleen	Nee	2.5%	10.7%	39.7%	44.0%	3.2%
	Ja	4.9%	12.8%	40.5%	37.7%	4.1%
Risicogroep alcohol	Nee	3.4%	12.1%	41.1%	40.8%	2.6%
	Ja	0.2%	4.8%	31.4%	55.6%	8.0%

Tabel 3.3: Redenen waarom 55-plussers geen alcohol drinken, EHS.

	Vind het niet lekker	Medische redenen	Religieuze overtuiging	Verslavingsgevoelig	Andere reden	NVT
<i>Totaal</i>	10,4%	3,5%	0,3%	2,4%	3,1%	80,3%

Tabel 3.4: aantal glazen alcohol die 55-plussers nuttigen op weekdagen, EHS.

		0 glazen	1 of 2 glazen	3 of 4 glazen	5 of 6 glazen	7 tot 10 glazen	11 of meer glazen
	Total	36,6%	49,2%	10,3%	2,4%	1,1%	0,4%
Regio's	Zuid-Limburg (NL)	37,6%	46,1%	11,1%	2,9%	1,8%	0,5%
	Provincie Limburg (BE)	37,1%	51,1%	9,3%	2,0%	0,4%	0,1%
	Provincie Luik (BE)	33,3%	50,1%	11,8%	2,5%	1,7%	0,5%
	Duitse regio's (DE)	38,3%	48,4%	9,4%	2,5%	0,8%	0,6%
Leeftijdsgroepen	55 - 65 jaar	36,8%	47,1%	11,0%	3,0%	1,5%	0,5%
	65 - 75 jaar	36,9%	49,5%	10,2%	2,2%	0,9%	0,2%
	meer dan 75 jaar	35,3%	54,4%	8,7%	0,9%	0,5%	0,2%
Geslacht	Man	28,6%	49,8%	14,9%	4,4%	1,7%	0,6%
	Vrouw	43,1%	49,0%	6,5%	0,8%	0,5%	0,0%
	Andere	50,0%	0,0%	0,0%	0,0%	0,0%	50,0%
	Geeft liever geen antwoord	42,1%	15,8%	21,1%	0,0%	10,5%	10,5%
Identificatie met leeftijdsgenoten	Nee	38,2%	47,0%	10,5%	2,7%	1,3%	0,4%
	Ja	34,6%	51,9%	10,1%	2,1%	1,0%	0,3%
Werkzaam	Nee	38,3%	48,8%	9,7%	2,3%	0,6%	0,3%
	Ja	33,6%	49,9%	11,4%	2,7%	2,0%	0,4%
Gepensioneerd	Nee	37,4%	46,8%	10,9%	2,6%	1,8%	0,6%
	Ja	36,0%	51,2%	9,9%	2,2%	0,5%	0,2%
Kansarm	Nee	36,2%	49,9%	10,2%	2,2%	1,1%	0,3%
	Ja	45,3%	33,8%	12,2%	5,8%	2,2%	0,7%
Woont alleen	Nee	35,8%	49,5%	10,9%	2,4%	1,1%	0,4%
	Ja	40,1%	47,9%	7,9%	2,4%	1,3%	0,3%
Risicogroep alcohol	Nee	40,9%	50,5%	7,2%	1,0%	0,1%	0,1%
	Ja	9,0%	40,5%	30,2%	11,2%	7,4%	1,7%

Tabel 3.5: Geschat aantal glazen alcohol die 55-plussers nuttigen op weekdagen, EHS.

		0 glazen	1 of 2 glazen	3 of 4 glazen	5 of 6 glazen	7 tot 10 glazen	11 of meer glazen
Total		3.0%	55.0%	31.2%	8.5%	1.7%	0.6%
Regio's	Zuid-Limburg (NL)	3.3%	52.3%	30.8%	10.4%	2.1%	1.1%
	Provincie Limburg (BE)	2.4%	60.1%	30.5%	5.5%	1.3%	0.2%
	Provincie Luik (BE)	3.7%	55.4%	30.1%	8.5%	1.6%	0.6%
	Duitse regio's (DE)	2.9%	46.3%	35.2%	12.6%	1.9%	1.0%
Leeftijdsgroepen	55 - 65 jaar	3.1%	50.3%	33.3%	10.0%	2.6%	0.7%
	65 - 75 jaar	2.0%	57.9%	30.6%	7.8%	1.1%	0.6%
	meer dan 75 jaar	5.6%	61.1%	26.5%	5.9%	0.5%	0.5%
Geslacht	Man	1.1%	39.1%	40.9%	14.3%	3.5%	1.1%
	Vrouw	4.4%	68.3%	23.2%	3.8%	0.2%	0.1%
	Andere	0.0%	0.0%	50.0%	0.0%	0.0%	50.0%
	Geeft liever geen antwoord	10.5%	21.1%	42.1%	10.5%	0.0%	15.8%
Identificatie met leeftijdsgenoten	Nee	2.7%	52.2%	33.4%	9.0%	2.0%	0.8%
	Ja	3.4%	58.5%	28.4%	7.9%	1.3%	0.4%
Werkzaam	Nee	3.0%	57.3%	29.9%	7.9%	1.2%	0.7%
	Ja	3.0%	50.7%	33.7%	9.7%	2.5%	0.5%
Gepensioneerd	Nee	3.4%	51.8%	32.1%	9.3%	2.4%	0.9%
	Ja	2.6%	57.7%	30.5%	7.8%	1.0%	0.4%
Kansarm	Nee	2.9%	55.3%	31.4%	8.3%	1.6%	0.5%
	Ja	4.3%	48.6%	28.3%	12.3%	3.6%	2.9%
Woont alleen	Nee	3.0%	54.1%	32.0%	8.6%	1.7%	0.6%
	Ja	3.1%	58.5%	28.0%	8.0%	1.6%	0.7%
Risicogroep alcohol	Nee	3.3%	56.8%	30.1%	8.1%	1.2%	0.5%
	Ja	0.7%	42.9%	38.5%	11.4%	4.8%	1.7%

Tabel 3.6: Aantal glazen alcohol die 55-plussers nuttigen op weekenddagen, EHS.

		0 glazen	1 of 2 glazen	3 of 4 glazen	5 of 6 glazen	7 tot 10 glazen	11 of meer glazen
Total		25,9%	49,8%	16,8%	5,2%	1,8%	0,6%
Regio's	Zuid-Limburg (NL)	23,5%	47,7%	18,9%	6,1%	2,7%	1,1%
	Provincie Limburg (BE)	29,2%	53,4%	13,3%	3,1%	0,7%	0,3%
	Provincie Luik (BE)	22,9%	45,2%	21,2%	7,6%	2,8%	0,3%
	Duitse regio's (DE)	25,6%	50,6%	16,0%	5,5%	1,4%	0,8%
Leeftijdsgroepen	55 - 65 jaar	23,0%	48,4%	19,0%	6,3%	2,5%	0,8%
	65 - 75 jaar	27,9%	49,2%	16,2%	5,0%	1,3%	0,5%
	meer dan 75 jaar	29,0%	55,9%	12,0%	2,3%	0,7%	0,2%
Geslacht	Man	20,5%	45,1%	21,5%	8,6%	3,2%	1,0%
	Vrouw	30,1%	53,9%	13,0%	2,4%	0,5%	0,1%
	Andere	50,0%	0,0%	0,0%	0,0%	0,0%	50,0%
	Geeft liever geen antwoord	31,6%	26,3%	15,8%	5,3%	10,5%	10,5%
Identificatie met leeftijdsgenoten	Nee	27,2%	47,5%	17,0%	5,5%	2,1%	0,7%
	Ja	24,1%	52,7%	16,6%	4,8%	1,3%	0,4%
Werkzaam	Nee	29,8%	49,1%	15,1%	4,3%	1,2%	0,5%
	Ja	18,5%	51,1%	20,1%	6,8%	2,8%	0,7%
Gepensioneerd	Nee	23,5%	48,0%	18,5%	6,3%	2,8%	0,9%
	Ja	27,9%	51,3%	15,4%	4,3%	0,9%	0,3%
Kansarm	Nee	25,4%	50,6%	16,8%	5,1%	1,7%	0,5%
	Ja	36,7%	31,7%	18,0%	7,9%	2,9%	2,9%
Woont alleen	Nee	24,3%	49,9%	17,8%	5,6%	1,8%	0,5%
	Ja	32,4%	49,1%	12,7%	3,4%	1,6%	0,8%
Risicogroep alcohol	Nee	29,8%	55,1%	12,9%	1,8%	0,2%	0,1%
	Ja	0,7%	15,5%	41,7%	26,9%	11,7%	3,6%

Tabel 3.7: Geschat aantal glazen alcohol die 55-plussers nuttigen op weekenddagen, EHS.

		0 glazen	1 of 2 glazen	3 of 4 glazen	5 of 6 glazen	7 tot 10 glazen	11 of meer glazen
Total		0.9%	37.5%	39.2%	15.4%	5.6%	1.4%
Regio's	Zuid-Limburg (NL)	0.9%	33.9%	37.6%	19.6%	6.0%	2.0%
	Provincie Limburg (BE)	1.3%	47.1%	37.3%	10.4%	3.2%	0.7%
	Provincie Luik (BE)	0.7%	33.0%	42.0%	15.1%	7.8%	1.5%
	Duitse regio's (DE)	0.4%	25.9%	43.1%	20.5%	7.7%	2.3%
Leeftijdsgroepen	55 - 65 jaar	0.4%	28.7%	42.1%	18.9%	7.9%	1.9%
	65 - 75 jaar	1.0%	40.6%	38.9%	14.0%	4.3%	1.3%
	meer dan 75 jaar	2.1%	56.7%	31.0%	8.0%	1.9%	0.2%
Geslacht	Man	0.5%	22.9%	41.6%	22.5%	9.7%	2.8%
	Vrouw	1.1%	49.6%	37.4%	9.5%	2.2%	0.2%
	Andere	0.0%	0.0%	0.0%	50.0%	0.0%	50.0%
	Geeft liever geen antwoord	11.1%	22.2%	33.3%	16.7%	5.6%	11.1%
Identificatie met leeftijdsgenoten	Nee	0.9%	33.0%	41.6%	16.7%	6.2%	1.7%
	Ja	1.0%	43.3%	36.2%	13.7%	4.8%	1.1%
Werkzaam	Nee	1.2%	43.2%	37.0%	12.6%	4.5%	1.4%
	Ja	0.4%	26.8%	43.4%	20.5%	7.5%	1.4%
Gepensioneerd	Nee	0.9%	29.7%	41.4%	18.7%	7.4%	2.0%
	Ja	0.9%	44.2%	37.4%	12.5%	4.0%	1.0%
Kansarm	Nee	0.9%	37.7%	39.5%	15.3%	5.3%	1.2%
	Ja	2.2%	32.6%	32.6%	16.7%	10.1%	5.8%
Woont alleen	Nee	0.9%	36.0%	40.4%	15.5%	5.7%	1.5%
	Ja	1.0%	43.6%	34.4%	14.9%	4.9%	1.1%
Risicogroep alcohol	Nee	1.0%	40.4%	39.0%	14.4%	4.4%	0.9%
	Ja	0.2%	19.1%	40.9%	21.5%	13.1%	5.1%

Tabel 3.8: Hoogste aantal drankjes die 55-plussers nuttigen bij één enkele gelegenheid, EHS.

		1 of 2 glazen	3 of 4 glazen	5 of 6 glazen	7 tot 10 glazen	11 of meer glazen
	Total	53,9%	26,1%	11,8%	5,0%	3,1%
Regio's	Zuid-Limburg (NL)	50,6%	26,0%	13,9%	5,4%	4,0%
	Provincie Limburg (BE)	59,7%	26,0%	9,4%	3,3%	1,6%
	Provincie Luik (BE)	45,7%	27,6%	14,5%	6,6%	5,5%
	Duitse regio's (DE)	56,4%	24,8%	10,7%	6,0%	2,1%
Leeftijdsgroepen	55 - 65 jaar	48,7%	26,5%	14,4%	6,3%	4,1%
	65 - 75 jaar	55,8%	25,6%	11,1%	4,6%	2,9%
	meer dan 75 jaar	64,9%	26,8%	6,0%	1,6%	0,7%
Geslacht	Man	42,4%	28,0%	15,8%	8,0%	5,8%
	Vrouw	63,4%	24,8%	8,6%	2,5%	0,7%
	Andere	50,0%	0,0%	0,0%	0,0%	50,0%
	Geeft liever geen antwoord	47,4%	15,8%	15,8%	5,3%	15,8%
Identificatie met leeftijdsgenoten	Nee	53,8%	25,6%	12,5%	5,1%	3,0%
	Ja	54,1%	26,8%	11,0%	4,8%	3,2%
Werkzaam	Nee	58,2%	25,7%	9,8%	3,7%	2,6%
	Ja	45,8%	27,0%	15,7%	7,3%	4,2%
Gepensioneerd	Nee	50,1%	24,9%	14,5%	6,4%	4,2%
	Ja	57,2%	27,2%	9,6%	3,8%	2,2%
Kansarm	Nee	53,8%	26,6%	11,8%	4,9%	2,9%
	Ja	56,8%	16,5%	12,2%	5,8%	8,6%
Woont alleen	Nee	51,9%	26,7%	12,8%	5,4%	3,2%
	Ja	62,1%	23,9%	8,0%	3,1%	2,9%
Risicogroep alcohol	Nee	62,4%	29,2%	8,0%	0,2%	0,3%
	Ja	0,0%	6,7%	36,7%	35,2%	21,4%

Tabel 3.9: Geschat hoogste aantal drankjes die leeftijdsgenoten nuttigen bij één enkele gelegenheid, EHS.

		1 of 2 glazen	3 of 4 glazen	5 of 6 glazen	7 tot 10 glazen	11 of meer glazen
Total		17.6%	35.6%	26.3%	13.1%	7.4%
Regio's	Zuid-Limburg (NL)	3.3%	52.3%	30.8%	10.4%	2.1%
	Provincie Limburg (BE)	2.4%	60.1%	30.5%	5.5%	1.3%
	Provincie Luik (BE)	3.7%	55.4%	30.1%	8.5%	1.6%
	Duitse regio's (DE)	2.9%	46.3%	35.2%	12.6%	1.9%
Leeftijdsgroepen	55 - 65 jaar	3.1%	50.3%	33.3%	10.0%	2.6%
	65 - 75 jaar	2.0%	57.9%	30.6%	7.8%	1.1%
	meer dan 75 jaar	5.6%	61.1%	26.5%	5.9%	0.5%
Geslacht	Man	1.1%	39.1%	40.9%	14.3%	3.5%
	Vrouw	4.4%	68.3%	23.2%	3.8%	0.2%
	Andere	0.0%	0.0%	50.0%	0.0%	0.0%
	Geeft liever geen antwoord	10.5%	21.1%	42.1%	10.5%	0.0%
Identificatie met leeftijdsgenoten	Nee	2.7%	52.2%	33.4%	9.0%	2.0%
	Ja	3.4%	58.5%	28.4%	7.9%	1.3%
Werkzaam	Nee	3.0%	57.3%	29.9%	7.9%	1.2%
	Ja	3.0%	50.7%	33.7%	9.7%	2.5%
Gepensioneerd	Nee	3.4%	51.8%	32.1%	9.3%	2.4%
	Ja	2.6%	57.7%	30.5%	7.8%	1.0%
Kansarm	Nee	2.9%	55.3%	31.4%	8.3%	1.6%
	Ja	4.3%	48.6%	28.3%	12.3%	3.6%
Woont alleen	Nee	3.0%	54.1%	32.0%	8.6%	1.7%
	Ja	3.1%	58.5%	28.0%	8.0%	1.6%
Risicogroep alcohol	Nee	19.7%	37.7%	25.6%	11.4%	5.5%
	Ja	3.9%	22.1%	30.3%	24.0%	19.7%

Tabel 3.10: Aantal keren dat 55-plussers dronken waren, EHS.

		Nooit	Ooit, maar niet de afgelopen maand	Eén keer per week de afgelopen maand	Meerdere keren per week de afgelopen maand	(Bijna) elke dag de afgelopen maand
Totaal		42,6%	54,2%	2,5%	0,5%	0,2%
Regio's	Zuid-Limburg (NL)	41,7%	56,3%	1,6%	0,2%	0,1%
	Provincie Limburg (BE)	45,3%	52,6%	1,9%	0,3%	0,0%
	Provincie Luik (BE)	42,8%	50,2%	5,2%	1,3%	0,5%
	Duitse regio's (DE)	37,3%	59,6%	2,3%	0,4%	0,4%
Leeftijdsgroepen	55 - 65 jaar	35,6%	60,3%	3,1%	0,8%	0,1%
	65 - 75 jaar	45,4%	51,7%	2,4%	0,2%	0,2%
	meer dan 75 jaar	56,2%	42,2%	1,1%	0,2%	0,2%
Geslacht	Man	31,2%	64,0%	3,8%	0,9%	0,1%
	Vrouw	51,9%	46,5%	1,5%	0,1%	0,1%
	Andere	50,0%	0,0%	0,0%	0,0%	50,0%
	Geeft liever geen antwoord	36,8%	42,1%	5,3%	5,3%	10,5%
Identificatie met leeftijdsgenoten	Nee	41,3%	55,3%	2,6%	0,6%	0,2%
	Ja	44,3%	52,7%	2,5%	0,4%	0,1%
Werkzaam	Nee	48,0%	49,2%	2,3%	0,2%	0,3%
	Ja	32,5%	63,5%	3,1%	0,9%	0,0%
Gepensioneerd	Nee	37,4%	58,4%	3,1%	0,8%	0,3%
	Ja	47,0%	50,6%	2,1%	0,2%	0,1%
Kansarm	Nee	42,6%	54,4%	2,4%	0,5%	0,1%
	Ja	43,2%	49,6%	5,0%	0,7%	1,4%
Woont alleen	Nee	41,3%	55,4%	2,6%	0,5%	0,2%
	Ja	47,9%	49,2%	2,1%	0,5%	0,3%
Risicogroep alcohol	Nee	48,2%	50,9%	0,7%	0,1%	0,1%
	Ja	6,7%	75,7%	14,1%	2,9%	0,7%

Tabel 3.11: Geschat aantal keren dat leeftijdsgenoten dronken waren, EHS.

		Nooit	Ooit, maar niet de afgelopen maand	Eén keer per week de afgelopen maand	Meerdere keren per week de afgelopen maand	(Bijna) elke dag de afgelopen maand
Totaal		9.0%	72.2%	15.6%	2.9%	0.2%
Regio's	Zuid-Limburg (NL)	9.1%	72.1%	17.1%	1.7%	0.0%
	Provincie Limburg (BE)	11.5%	73.2%	12.7%	2.6%	0.0%
	Provincie Luik (BE)	8.0%	69.4%	16.4%	5.5%	0.7%
	Duitse regio's (DE)	4.4%	73.6%	19.2%	2.3%	0.4%
Leeftijdsgroepen	55 - 65 jaar	5.4%	71.3%	19.6%	3.4%	0.1%
	65 - 75 jaar	10.2%	72.2%	14.7%	2.6%	0.2%
	meer dan 75 jaar	17.1%	74.9%	5.4%	2.3%	0.2%
Geslacht	Man	4.1%	70.2%	21.4%	4.2%	0.1%
	Vrouw	13.1%	74.1%	10.8%	2.0%	0.1%
	Andere	0.0%	50.0%	0.0%	0.0%	50.0%
	Geeft liever geen antwoord	11.1%	50.0%	27.8%	0.0%	11.1%
Identificatie met leeftijdsgenoten	Nee	7.7%	71.9%	16.8%	3.4%	0.2%
	Ja	10.8%	72.6%	14.1%	2.4%	0.1%
Werkzaam	Nee	11.9%	71.2%	13.4%	3.1%	0.3%
	Ja	3.6%	74.0%	19.7%	2.6%	0.0%
Gepensioneerd	Nee	5.9%	71.3%	19.3%	3.2%	0.4%
	Ja	11.7%	73.0%	12.5%	2.7%	0.1%
Kansarm	Nee	9.0%	72.7%	15.5%	2.7%	0.1%
	Ja	10.9%	60.9%	18.1%	8.7%	1.4%
Woont alleen	Nee	8.4%	72.8%	16.0%	2.5%	0.2%
	Ja	11.5%	69.6%	14.1%	4.6%	0.2%
Risicogroep alcohol	Nee	9.7%	72.9%	14.8%	2.5%	0.2%
	Ja	5.1%	67.5%	21.1%	5.8%	0.5%

Tabel 3.12: Mening over alcoholgebruik bij 55-plussers (op een schaal van 1 tot 5), EHS.

		1	2	3	4	5
Totaal		12,5%	22,2%	29,1%	16,2%	20,0%
Regio's	Zuid-Limburg (NL)	9,6%	17,4%	30,2%	19,5%	23,2%
	Provincie Limburg (BE)	18,3%	25,6%	25,5%	13,0%	17,7%
	Provincie Luik (BE)	8,4%	19,6%	31,1%	17,5%	23,4%
	Duitse regio's (DE)	8,6%	25,7%	33,1%	16,8%	15,8%
Leeftijdsgroepen	55 - 65 jaar	9,0%	21,2%	31,3%	18,8%	19,6%
	65 - 75 jaar	14,2%	22,2%	28,7%	15,1%	19,8%
	meer dan 75 jaar	18,5%	25,3%	23,1%	11,4%	21,7%
Geslacht	Man	12,0%	18,7%	28,1%	17,9%	23,3%
	Vrouw	12,9%	25,2%	29,9%	15,0%	17,0%
	Andere	0,0%	50,0%	0,0%	0,0%	50,0%
	Geeft liever geen antwoord	10,5%	15,8%	31,6%	5,3%	36,8%
Identificatie met leeftijdsgenoten	Nee	11,3%	23,1%	29,4%	16,9%	19,4%
	Ja	14,0%	21,2%	28,7%	15,4%	20,8%
Werkzaam	Nee	15,5%	23,2%	27,7%	14,2%	19,4%
	Ja	6,8%	20,3%	31,6%	20,1%	21,2%
Gepensioneerd	Nee	8,8%	21,0%	31,0%	18,7%	20,5%
	Ja	15,6%	23,3%	27,4%	14,2%	19,6%
Kansarm	Nee	12,4%	22,5%	28,9%	16,1%	20,0%
	Ja	14,4%	15,8%	31,7%	18,7%	19,4%
Woont alleen	Nee	11,8%	21,9%	29,7%	16,5%	20,2%
	Ja	15,4%	23,7%	26,6%	15,2%	19,1%
Risicogroep alcohol	Nee	14,2%	24,5%	29,4%	14,9%	17,0%
	Ja	1,2%	7,4%	27,2%	25,1%	39,1%

Tabel 3.13: Geschatte mening over alcoholgebruik van leeftijdsgenoten (op een schaal van 1 tot 5), EHS.

		1	2	3	4	5
Totaal		8.5%	21.4%	33.1%	20.1%	17.0%
Regio's	Zuid-Limburg (NL)	5.3%	13.6%	34.6%	27.2%	19.4%
	Provincie Limburg (BE)	14.1%	27.0%	29.9%	13.7%	15.3%
	Provincie Luik (BE)	6.9%	23.2%	32.4%	21.1%	16.4%
	Duitse regio's (DE)	2.3%	18.8%	38.9%	22.2%	17.8%
Leeftijdsgroepen	55 - 65 jaar	5.9%	17.9%	36.0%	22.5%	17.8%
	65 - 75 jaar	9.3%	21.6%	33.1%	19.2%	16.7%
	meer dan 75 jaar	14.2%	32.0%	23.7%	15.1%	15.1%
Geslacht	Man	5.6%	17.5%	31.1%	26.1%	19.7%
	Vrouw	10.8%	24.7%	34.8%	15.2%	14.5%
	Andere	0.0%	0.0%	0.0%	0.0%	100.0%
	Geeft liever geen antwoord	10.5%	10.5%	21.1%	21.1%	36.8%
Identificatie met leeftijdsgenoten	Nee	7.5%	20.4%	34.3%	20.8%	17.0%
	Ja	9.7%	22.7%	31.5%	19.1%	17.0%
Werkzaam	Nee	11.1%	23.7%	31.8%	17.3%	16.0%
	Ja	3.6%	17.1%	35.3%	25.3%	18.7%
Gepensioneerd	Nee	6.0%	17.4%	34.9%	23.5%	18.1%
	Ja	10.6%	24.8%	31.4%	17.1%	16.0%
Kansarm	Nee	8.2%	21.9%	32.8%	20.2%	17.0%
	Ja	13.9%	11.7%	39.4%	17.5%	17.5%
Woont alleen	Nee	8.0%	20.7%	33.4%	20.6%	17.3%
	Ja	10.3%	24.3%	31.8%	18.1%	15.5%
Risicogroep alcohol	Nee	9.1%	22.7%	32.4%	19.8%	16.1%
	Ja	4.4%	13.1%	37.5%	22.0%	23.0%

Tabel 3.14: Mening over 55-plussers die dronken zijn (op een schaal van 1 tot 5), EHS.

		1	2	3	4	5
Totaal		49,6%	24,5%	14,6%	5,5%	5,9%
Regio's	Zuid-Limburg (NL)	51,8%	22,4%	15,6%	5,7%	4,4%
	Provincie Limburg (BE)	56,1%	20,7%	12,2%	4,8%	6,1%
	Provincie Luik (BE)	44,5%	25,7%	14,7%	7,4%	7,6%
	Duitse regio's (DE)	36,5%	35,7%	18,4%	4,1%	5,3%
Leeftijdsgroepen	55 - 65 jaar	43,9%	27,2%	18,9%	5,6%	4,4%
	65 - 75 jaar	52,7%	22,5%	11,7%	5,7%	7,3%
	meer dan 75 jaar	58,1%	22,0%	9,4%	4,3%	6,2%
Geslacht	Man	40,9%	26,3%	18,5%	7,3%	7,0%
	Vrouw	56,6%	23,2%	11,6%	3,9%	4,8%
	Andere	50,0%	0,0%	0,0%	0,0%	50,0%
	Geeft liever geen antwoord	52,6%	15,8%	5,3%	10,5%	15,8%
Identificatie met leeftijdsgenoten	Nee	47,9%	26,0%	15,2%	5,5%	5,4%
	Ja	51,7%	22,7%	13,8%	5,4%	6,5%
Werkzaam	Nee	53,8%	22,5%	12,0%	5,3%	6,5%
	Ja	41,7%	28,4%	19,5%	5,7%	4,7%
Gepensioneerd	Nee	44,6%	26,5%	18,4%	5,4%	5,2%
	Ja	53,8%	22,8%	11,3%	5,5%	6,4%
Kansarm	Nee	49,7%	24,5%	14,4%	5,4%	5,9%
	Ja	46,4%	24,6%	18,1%	5,8%	5,1%
Woont alleen	Nee	49,4%	24,4%	14,9%	5,7%	5,7%
	Ja	50,2%	25,2%	13,5%	4,7%	6,5%
Risicogroep alcohol	Nee	53,6%	24,6%	12,4%	4,2%	5,1%
	Ja	23,5%	23,7%	28,5%	13,7%	10,6%

Tabel 3.15: Geschatte mening over dronken zijn van leeftijdsgenoten (op een schaal van 1 tot 5), EHS.

		1	2	3	4	5
Totaal		36.6%	28.5%	22.6%	6.8%	5.5%
Regio's	Zuid-Limburg (NL)	40.2%	26.0%	22.0%	7.5%	4.3%
	Provincie Limburg (BE)	47.1%	26.1%	17.4%	4.6%	4.8%
	Provincie Luik (BE)	28.8%	31.0%	23.1%	8.4%	8.7%
	Duitse regio's (DE)	15.4%	35.3%	35.6%	8.7%	5.0%
Leeftijdsgroepen	55 - 65 jaar	27.8%	30.1%	28.7%	8.9%	4.5%
	65 - 75 jaar	41.1%	27.1%	20.1%	5.4%	6.3%
	meer dan 75 jaar	51.6%	27.7%	10.5%	4.0%	6.3%
Geslacht	Man	27.2%	30.6%	27.2%	9.1%	5.9%
	Vrouw	44.3%	27.0%	18.9%	4.9%	4.9%
	Andere	0.0%	0.0%	50.0%	0.0%	50.0%
	Geeft liever geen antwoord	44.4%	11.1%	16.7%	5.6%	22.2%
Identificatie met leeftijdsgenoten	Nee	33.9%	29.6%	24.1%	6.7%	5.7%
	Ja	40.2%	27.2%	20.7%	6.8%	5.2%
Werkzaam	Nee	42.9%	27.2%	19.1%	5.3%	5.6%
	Ja	25.0%	31.1%	29.0%	9.6%	5.3%
Gepensioneerd	Nee	28.9%	29.7%	27.5%	8.7%	5.2%
	Ja	43.3%	27.5%	18.4%	5.1%	5.7%
Kansarm	Nee	36.7%	28.5%	22.5%	6.8%	5.6%
	Ja	35.8%	29.2%	24.8%	6.6%	3.6%
Woont alleen	Nee	35.5%	29.2%	22.7%	6.9%	5.7%
	Ja	41.3%	25.9%	22.0%	6.1%	4.8%
Risicogroep alcohol	Nee	38.2%	28.3%	22.1%	6.5%	4.9%
	Ja	26.8%	29.7%	25.8%	8.5%	9.2%

Bijlage 4: Medicijnstatistieken, EHS 55-plussers

Tabel 4.1: Gebruik van voorgeschreven medicijnen bij 55-plussers, EHS

		Nooit	Ooit, maar niet de afgelopen maand	Eén keer per week de afgelopen maand	Meerdere keren per week de afgelopen maand	(Bijna) elke dag de afgelopen maand
Totaal		38,3%	37,5%	7,2%	5,7%	11,4%
Regio's	Zuid-Limburg (NL)	44,0%	36,3%	7,0%	4,8%	7,9%
	Provincie Limburg (BE)	32,5%	38,8%	8,5%	7,5%	12,7%
	Provincie Luik (BE)	43,3%	27,6%	5,8%	6,0%	17,3%
	Duitse regio's (DE)	35,9%	49,1%	6,0%	2,9%	6,2%
Leeftijdsgroepen	55 - 65 jaar	38,2%	39,8%	6,2%	5,0%	10,9%
	65 - 75 jaar	38,1%	36,6%	8,0%	6,1%	11,1%
	meer dan 75 jaar	39,0%	32,6%	7,8%	6,9%	13,8%
Geslacht	Man	44,9%	36,1%	5,6%	5,3%	8,1%
	Vrouw	32,7%	38,9%	8,4%	6,1%	13,9%
	Andere	50,0%	0,0%	0,0%	0,0%	50,0%
	Geeft liever geen antwoord	47,4%	10,5%	10,5%	10,5%	21,1%
Identificatie met leeftijdsgenoten	Nee	38,7%	36,8%	7,0%	5,2%	12,2%
	Ja	37,7%	38,3%	7,3%	6,4%	10,3%
Werkzaam	Nee	36,2%	36,0%	7,6%	6,5%	13,7%
	Ja	42,1%	40,2%	6,4%	4,3%	7,0%
Gepensioneerd	Nee	38,4%	38,9%	6,9%	5,3%	10,4%
	Ja	38,1%	36,2%	7,4%	6,1%	12,2%
Kansarm	Nee	39,1%	37,7%	7,0%	5,6%	10,6%
	Ja	20,9%	32,4%	9,4%	8,6%	28,8%
Woont alleen	Nee	40,0%	36,9%	6,8%	5,5%	10,8%
	Ja	31,3%	39,5%	8,8%	6,6%	13,8%
Risicogroep medicijnen	Nee	41,3%	40,0%	7,6%	3,5%	7,5%
	Ja	6,0%	10,1%	1,9%	29,2%	52,8%

Tabel 4.2: Gebruik van niet voorgeschreven medicijnen bij 55-plussers, EHS

		Nooit	Ooit, maar niet de afgelopen maand	Eén keer per week de afgelopen maand	Meerdere keren per week de afgelopen maand	(Bijna) elke dag de afgelopen maand
Totaal		49.3%	35.4%	7.4%	4.0%	3.9%
Regio's	Zuid-Limburg (NL)	47.7%	33.4%	10.6%	5.0%	3.3%
	Provincie Limburg (BE)	54.2%	32.8%	5.9%	3.2%	3.8%
	Provincie Luik (BE)	57.5%	25.8%	5.7%	4.9%	6.2%
	Duitse regio's (DE)	29.5%	57.6%	7.9%	2.9%	2.1%
Leeftijdsgroepen	55 - 65 jaar	44.1%	41.4%	7.3%	4.0%	3.3%
	65 - 75 jaar	52.6%	31.7%	7.7%	4.2%	3.8%
	meer dan 75 jaar	56.2%	27.5%	6.7%	3.4%	6.2%
Geslacht	Man	55.8%	31.7%	5.9%	4.0%	2.5%
	Vrouw	44.1%	38.5%	8.6%	3.9%	4.8%
	Andere	50.0%	0.0%	0.0%	0.0%	50.0%
	Geeft liever geen antwoord	42.1%	26.3%	10.5%	5.3%	15.8%
Identificatie met leeftijdsgenoten	Nee	49.1%	35.4%	7.6%	3.5%	4.3%
	Ja	49.6%	35.4%	7.2%	4.6%	3.3%
Werkzaam	Nee	52.2%	32.0%	6.9%	4.0%	4.9%
	Ja	43.8%	41.9%	8.4%	3.9%	2.0%
Gepensioneerd	Nee	44.3%	39.7%	8.3%	4.3%	3.5%
	Ja	53.6%	31.8%	6.6%	3.8%	4.2%
Kansarm	Nee	49.3%	35.7%	7.3%	3.9%	3.7%
	Ja	50.0%	28.3%	8.7%	5.8%	7.2%
Woont alleen	Nee	49.3%	35.6%	7.2%	4.0%	3.8%
	Ja	49.2%	34.5%	8.1%	4.1%	4.1%
Risicogroep medicijnen	Nee	53.6%	38.5%	7.9%	0.0%	0.0%
	Ja	3.4%	2.3%	2.3%	46.6%	45.5%

Tabel 4.3: Geschat medicijngebruik van leeftijdsgenoten, EHS

		Nooit	Ooit, maar niet de afgelopen maand	Eén keer per week de afgelopen maand	Meerdere keren per week de afgelopen maand	(Bijna) elke dag de afgelopen maand
Totaal		28,7%	50,4%	14,2%	5,7%	1,0%
Regio's	Zuid-Limburg (NL)	38,5%	43,0%	14,8%	3,3%	0,4%
	Provincie Limburg (BE)	33,7%	48,0%	11,3%	6,0%	1,0%
	Provincie Luik (BE)	15,7%	57,0%	16,7%	8,6%	2,0%
	Duitse regio's (DE)	15,7%	60,5%	17,4%	5,6%	0,9%
Leeftijdsgroepen	55 - 65 jaar	25,0%	52,2%	16,7%	5,5%	0,7%
	65 - 75 jaar	31,6%	48,8%	12,6%	6,0%	1,1%
	meer dan 75 jaar	31,6%	49,4%	11,2%	5,9%	1,9%
Geslacht	Man	28,0%	52,1%	14,1%	5,1%	0,7%
	Vrouw	28,9%	49,3%	14,4%	6,3%	1,1%
	Andere	0,0%	0,0%	50,0%	0,0%	50,0%
	Geeft liever geen antwoord	58,8%	29,4%	0,0%	5,9%	5,9%
Identificatie met leeftijdsgenoten	Nee	27,0%	51,4%	14,1%	6,5%	0,9%
	Ja	30,7%	49,1%	14,3%	4,8%	1,1%
Werkzaam	Nee	32,0%	48,2%	12,8%	5,6%	1,4%
	Ja	22,5%	54,4%	16,9%	5,9%	0,3%
Gepensioneerd	Nee	25,4%	52,0%	16,1%	5,9%	0,7%
	Ja	31,5%	49,0%	12,6%	5,6%	1,3%
Kansarm	Nee	28,4%	50,6%	14,2%	5,8%	1,0%
	Ja	34,6%	45,6%	14,7%	3,7%	1,5%
Woont alleen	Nee	29,6%	50,6%	14,0%	5,0%	0,9%
	Ja	24,9%	49,6%	15,3%	9,0%	1,3%
Risicogroep medicijnen	Nee	28,9%	51,3%	14,2%	4,9%	0,7%
	Ja	26,2%	40,3%	14,4%	14,4%	4,6%

Tabel 4.4: Mening over medicijngebruik bij 55-plussers (op een schaal van 1 tot 5), EHS

		1	2	3	4	5
Totaal		55.7%	19.2%	14.1%	4.9%	6.1%
Regio's	Zuid-Limburg (NL)	67.7%	14.6%	9.4%	3.5%	4.8%
	Provincie Limburg (BE)	70.2%	14.1%	8.3%	3.3%	4.2%
	Provincie Luik (BE)	42.4%	25.6%	18.0%	6.6%	7.3%
	Duitse regio's (DE)	17.6%	31.2%	30.8%	8.7%	11.8%
Leeftijdsgroepen	55 - 65 jaar	47.3%	22.6%	18.0%	5.7%	6.4%
	65 - 75 jaar	62.5%	15.7%	11.7%	4.2%	5.9%
	meer dan 75 jaar	61.9%	18.9%	8.4%	4.6%	6.2%
Geslacht	Man	53.5%	19.3%	15.4%	5.4%	6.3%
	Vrouw	57.7%	19.2%	12.8%	4.5%	5.8%
	Andere	0.0%	50.0%	0.0%	0.0%	50.0%
	Geeft liever geen antwoord	42.1%	10.5%	26.3%	0.0%	21.1%
Identificatie met leeftijdsgenoten	Nee	52.9%	20.0%	15.1%	5.6%	6.4%
	Ja	59.3%	18.2%	12.7%	4.0%	5.8%
Werkzaam	Nee	61.5%	16.8%	11.5%	4.3%	5.9%
	Ja	44.7%	23.8%	18.9%	5.9%	6.7%
Gepensioneerd	Nee	48.2%	21.8%	17.6%	5.6%	6.8%
	Ja	62.1%	17.0%	11.0%	4.3%	5.5%
Kansarm	Nee	55.6%	19.4%	13.9%	5.0%	6.1%
	Ja	58.0%	14.5%	17.4%	2.9%	7.2%
Woont alleen	Nee	55.6%	19.6%	14.1%	4.8%	5.9%
	Ja	56.1%	17.9%	13.7%	5.0%	7.3%
Risicogroep medicijnen	Nee	56.2%	19.6%	13.5%	4.8%	5.8%
	Ja	50.4%	15.0%	19.5%	5.6%	9.4%

Tabel 4.5: Geschatte mening van leeftijdsgenoten over medicijngebruik bij 55-plussers (op een schaal van 1 tot 5), EHS

		1	2	3	4	5
Totaal		45,1%	26,3%	17,7%	5,8%	5,1%
Regio's	Zuid-Limburg (NL)	55,5%	23,9%	12,2%	4,7%	3,7%
	Provincie Limburg (BE)	58,9%	23,4%	11,7%	3,3%	2,7%
	Provincie Luik (BE)	30,6%	32,3%	20,4%	8,3%	8,4%
	Duitse regio's (DE)	12,5%	29,6%	37,9%	10,6%	9,4%
Leeftijdsgroepen	55 - 65 jaar	37,6%	27,8%	22,4%	7,0%	5,2%
	65 - 75 jaar	49,2%	26,1%	15,1%	4,3%	5,3%
	meer dan 75 jaar	56,8%	22,0%	10,4%	6,3%	4,4%
Geslacht	Man	39,5%	27,9%	20,1%	7,1%	5,3%
	Vrouw	49,6%	25,3%	15,7%	4,7%	4,8%
	Andere	0,0%	50,0%	0,0%	0,0%	50,0%
	Geeft liever geen antwoord	61,1%	0,0%	16,7%	5,6%	16,7%
Identificatie met leeftijdsgenoten	Nee	41,1%	27,2%	20,1%	6,4%	5,2%
	Ja	50,3%	25,1%	14,6%	5,0%	5,0%
Werkzaam	Nee	51,1%	24,2%	15,1%	5,2%	4,5%
	Ja	34,0%	30,3%	22,5%	6,9%	6,3%
Gepensioneerd	Nee	38,1%	28,4%	21,3%	6,5%	5,7%
	Ja	51,1%	24,5%	14,6%	5,2%	4,6%
Kansarm	Nee	45,1%	26,2%	17,6%	5,8%	5,2%
	Ja	46,7%	27,0%	18,2%	5,1%	2,9%
Woont alleen	Nee	45,6%	26,3%	17,6%	5,6%	4,9%
	Ja	43,3%	26,3%	18,1%	6,4%	5,9%
Risicogroep medicijnen	Nee	45,4%	26,8%	17,6%	5,6%	4,6%
	Ja	42,3%	21,3%	18,0%	7,9%	10,5%



WWW.EUPREVENT.EU/SNA



zorggroep
ZIN



Caritasverband
Westeifel e.v.



LIÈGE université
Médecine
Sciences de la
santé publique



SUCHTHILFE
AACHEN



Interreg
Euregio Meuse-Rhine
European Regional Development Fund



0



provincie limburg