



**euregio**

meuse-rhin  
maas-rhein  
maas-rijn



EMR2030

# EEN STRATEGIE VOOR DE TOEKOMST

VAN DE EUREGIO MAAS-RIJN







# INHOUDSOPGAVE

Voorwoord van de Voorzitter	5
Inleiding van de Directeur	7
Voorafgaande toelichting	8
<b>1. ECONOMIE &amp; INNOVATIE, ARBEIDSMARKT, ONDERWIJS &amp; OPLEIDING</b>	<b>11</b>
<b>1.1. Economie &amp; innovatie</b>	12
<b>1.2. Arbeidsmarkt</b>	18
<b>1.3. Onderwijs en opleiding</b>	22
<b>2. LANDSCHAP &amp; KLIMAAT, TOERISME, CULTUUR</b>	<b>27</b>
<b>2.1. Landschap &amp; klimaat</b>	28
<b>2.2. Toerisme</b>	34
<b>2.3. Cultuur</b>	40
<b>3. MOBILITEIT &amp; INFRASTRUCTUUR, VEILIGHEID, GEZONDHEIDSZORG</b>	<b>45</b>
<b>3.1. Mobiliteit &amp; infrastructuur</b>	46
<b>3.2. Veiligheid</b>	52
<b>3.3. Gezondheidszorg</b>	58
Nawoord	63
Wettelijk kader & Bibliografie	64
Voetnoten	65







# VOORWOORD

Nu de Euregio Maas-Rijn in april 2019 een Europese groepering voor territoriale samenwerking (EGTS) is geworden, staat zij op een kruispunt in haar bestaan, een kruispunt dat beantwoordt aan een aantal transversale doelstellingen. Als voorzitter zal ik er twee benadrukken: digitalisering en duurzame ontwikkeling, waarvan mobiliteit een onderdeel is.

Digitalisering is ongetwijfeld de fundamentele uitdaging van de komende jaren, die ons in staat zal stellen de uitwisselingen tussen overheidsinstanties te verbeteren, te consolideren en te versterken, maar ook nieuwe manieren te ontwerpen om informatie over het culturele, toeristische, opleidings- en werkgelegenheidsaanbod ter beschikking te stellen van gebruikers en burgers. Een intensiever gebruik van digitale technologie zal de openbare operator tools bezorgen met dewelke hij zijn rol als interface ten dienste van de burger kan vervullen, in een regio waar jaarlijks bijna 1.300 grensoverschrijdende interventies plaatsvinden.

Een andere fundamentele kwestie betreft uiteraard de duurzame ontwikkeling, die met name door de Europese Commissie via de Green Deal-initiatieven

wordt bekrachtigd. Om deel uit te maken van deze Europese duurzaamheidsbeweging moeten wij ook onze samenwerking op het gebied van mobiliteit ontwikkelen en versterken om geloofwaardige openbaar-vervoeralternatieven aan onze burgers aan te bieden.

Met haar drie landen (Duitsland, Nederland en België), haar drie talen (Duits, Nederlands en Frans) en haar vijf regio's (de Provincie Luik en de Provincie Limburg, de Duitstalige Gemeenschap van België, de Regio Aken en het Nederlandse Zuid-Limburg), telt de EMR nu meer dan 4 miljoen inwoners. We moeten ons dan ook blijven inspannen om het samenleven te verbeteren.

**Luc Gillard,**

Voorzitter van de Euregio Maas-Rijn







*De beste manier  
om elkaar te leren kennen,  
is proberen anderen  
te begrijpen.*

[ André Gide ]

# INLEIDING

Wie in de Euregio Maas-Rijn werkt, moet voortdurend jongleren met verschillende administratieve en politieke structuren en met verscheidene bestuursniveaus. De politiediensten van de drie landen werken volgens verschillende systemen. De Nederlandse Provincie Limburg is bevoegd voor mobiliteit, terwijl je in België te maken krijgt met gewestelijke en zelfs met federale gesprekspartners. Met een verpleegstersdiploma kan je in Duitsland niet dezelfde taken uitvoeren als in België. En hoewel de fysieke grenzen verdwijnen, blijven de taalgrenzen nog bestaan. En toch.

Toch leven we in een rijke regio. Rijk aan landschappen, inwoners en culturen, aan projecten, netwerken, visionair beleid en vooruitstrevende bedrijfsleiders, aan alle onderzoeken en ontwikkelingen die worden verwezenlijkt. Maar ook rijk door de ambitie van al degenen die, al bijna 50 jaar lang, van dichtbij of van ver betrokken zijn bij de vorderingen van de EMR.

In het strategisch document dat u nu gaat lezen, komt dat allemaal aan bod: de weg die afgelegd werd sinds de oprichting van de EMR en sinds de 2020-strategie, de vooruitzichten, de doelstellingen en de concrete acties die daaruit voortvloeiden en soms zelfs de prioriteit die ze kregen. Thema's en doelstellingen overlappen elkaar voortdurend: hoe zou je immers over toerisme of economie kunnen spreken, zonder het ook

over mobiliteit te hebben, en over gezondheidszorg of onderwijs, zonder digitalisering? Net zoals overal, is "alles met alles verbonden" in de EMR, maar is er niets mogelijk zonder een duidelijk en doorzichtig bestuur. Ook daaraan werken we elke dag door te luisteren en in gesprek te gaan. Onze krachten bundelen, taal en andere barrières overwinnen en verschillen overbruggen om allemaal samen van de Euregio Maas-Rijn een geweldige en unieke Europese regio te maken, waar we letterlijk zonder grenzen kunnen leven.

We danken al onze medewerkers en partners voor hun zorgvuldig thematisch werk, voor het luisteren en voor de synthese die ze ervan gemaakt hebben, zoals blijkt uit onderhavig document dat ze samenstelden. Steeds tot uw dienst,

**Michael Dejozé,**  
Directeur van de  
Euregio Maas-Rijn

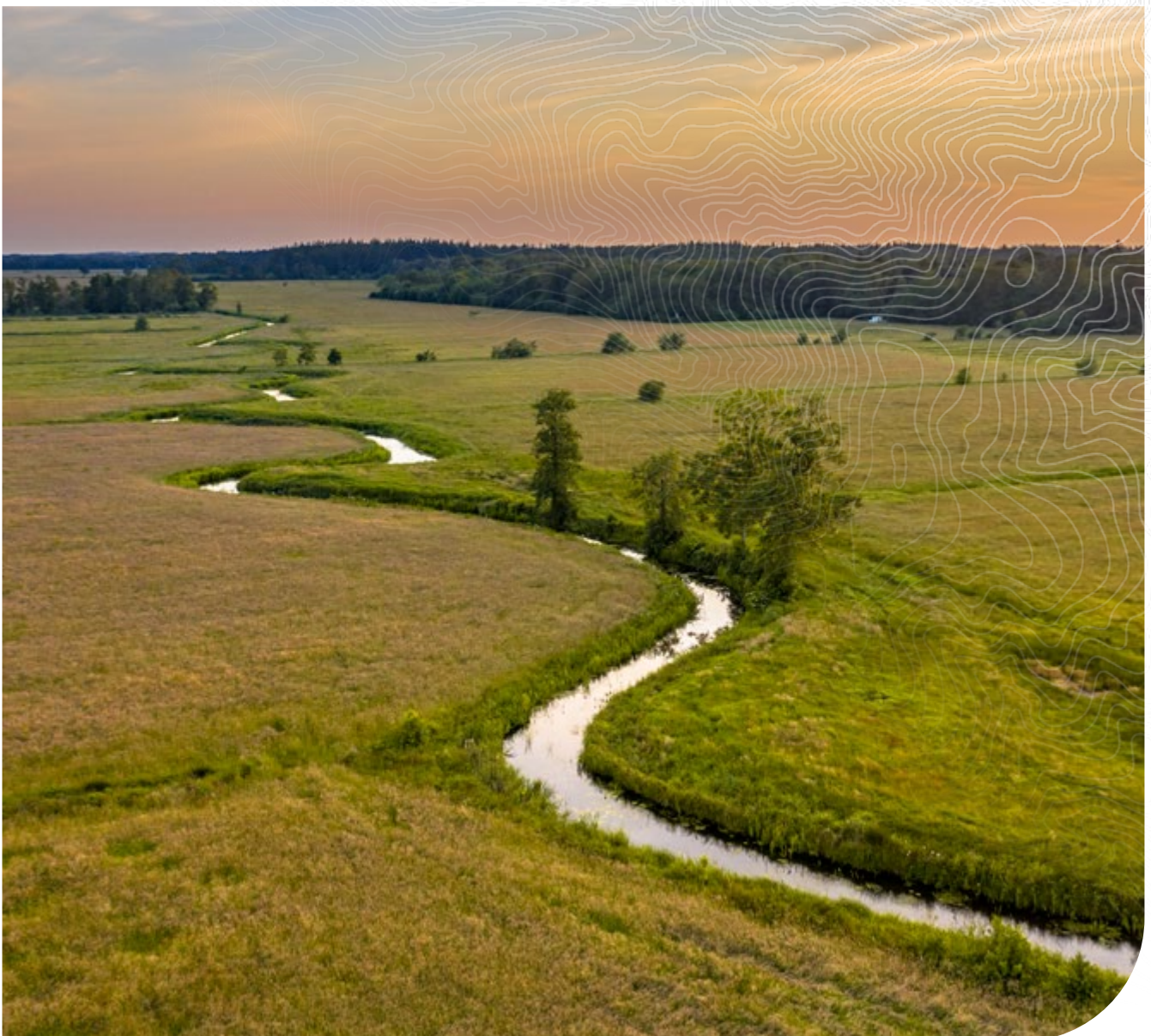




# VOORAFGAANDE TOELICHTING

**De strategie die u in handen hebt, is voortgekomen uit de successen van de vorige strategie, want hoe zouden we vooruit kunnen gaan zonder de weg te kennen die achter ons ligt en ons hierheen heeft geleid?**

Een belangrijk strategisch element dat in het verleden is bereikt, is de wijziging van de rechtsvorm van de Euregio Maas-Rijn van een Stichting naar Nederlands recht in een EGTS, een Europese rechtsvorm. Hiermee wordt de rol van de Euregio Maas-Rijn als grensoverschrijdende politieke structuur op het kruispunt van haar partnerregio's en als territoriaal ontwikkelingsagentschap dat actoren met specifieke doelstellingen samenbrengt, formeel vastgelegd.



## **Hoe is deze strategie tot stand gekomen?**

De EMR werkt aan verschillende thema's.

Aan elke themaverantwoordelijke bij het bestuur van de EMR werd gevraagd de huidige toestand of het belang ervan te beschrijven, de toekomstige ontwikkeling ervan in te schatten, de doelstellingen ervan te formuleren en ze uit te drukken in concrete acties. Wat het belang ervan betreft, hebben we het in de mate van het mogelijke over troeven, drijvende krachten en vorderingen, of over hinderpalen, beperkingen en tekortkomingen. Voor de vooruitzichten leggen we de mogelijke ontwikkelingsfactoren voor in het kader van ruimere bewegingen en beleidsvormen, waarbij we verwijzen naar de VN, de WHO en Europa, alsook naar conjunctuurtrends en bewegingen. De 2030-doelstellingen en de daaraan verbonden acties, ten slotte, zijn concreter en gericht op het thema zelf, waarbij soms een volgorde van prioriteit wordt aangegeven.

Om de ingezamelde strategische documenten aan te vullen en te valideren, heeft de EMR vervolgens bilaterale en groepsontmoetingen gehad met meer dan 380 actoren op het terrein.

De eindteksten, ons Strategie EMR2030-document, bestaat uit verschillende delen. In drie grote hoofdstukken worden de verschillende thema's behandeld, die de EMR met elkaar wil verbinden om tot een visie op middellange termijn te komen. Elk thema bestaat uit: een inleiding, de vaststellingen in verband met de huidige toestand, de ontwikkelingsvooruitzichten, de doelstellingen voor 2030 en concrete acties. Elk hoofdstuk en elk thema begint met een korte samenvatting van de belangrijkste

elementen. Die samenvattingen zijn nauwgezet opgesteld voor elk thema en worden aan het begin van het hoofdstuk met elkaar verbonden. Aan het eind van het document is een bibliografie opgenomen met een overzicht van de basisdocumenten van de EMR en van de internationale referentieteksten die een voortdurende reflectie en richtsnoeren bieden.

## **Hoe valt deze strategie te rijmen met andere territoriale visies?**

De EGTS is niet de enige structuur die zich met dit grensoverschrijdende gebied bezighoudt.

Als de EGTS het politieke instrument voor dit gebied is, dan is het INTERREG-programma het financiële instrument. Er zij echter op gewezen dat het INTERREG-programma een ander grondgebied bestrijkt dan de EGTS. Het beheer van het INTERREG-programma valt dan ook niet onder de verantwoordelijkheid van de EGTS, die zich in de toekomst meer zal richten op (eu)regionale ontwikkeling met financiële steun van INTERREG.

Voor dit document hebben wij ook samengewerkt met regionale en internationale ontwikkelingen, zoals de NOVI Zuid-Limburg (Nationale Omgevingsvisie), de ZL-EU (Zuid-Limburg in Euregionale Context), de Grenslandagenda, enz.

Een van de doelstellingen van de EGTS is de samenwerking tussen al deze territoriale visies te coördineren door ervoor te zorgen dat de regionale processen (met een grensoverschrijdende component) op elkaar worden afgestemd.





# ECONOMIE & INNOVATIE, ARBEIDSMARKT, ONDERWIJS & OPLEIDING

Nieuwe commerciële modellen stimuleren. De opgelopen vertraging op het gebied van informatie en communicatietechnologie (ITC), van digitale innovatie en van duurzame ontwikkeling inhalen. De uitwisselingen bevorderen en de talenkennis versterken vanaf de eerste leerjaren, om het opduiken van nieuw talent te stimuleren. Aan duurzame groei bijdragen en zorgen voor een veerkrachtig en soepel economisch weefsel om de “brain drain” te vertragen.

Het versterken van de Euregionale samenwerking inzake tewerkstelling en opleiding, vormt een doeltreffende ondersteuning van de dynamiek op het vlak van economie en de innovatie.



## ECONOMIE & INNOVATIE

30.000<sup>+</sup>

bedrijven opgenomen op de platformen “The Locator” en “SWE – Euregio Locator”

## ARBEIDSMARKT

150 bemiddelingen door de 3 SGAs in 2020



8740<sup>+</sup> gesprekken door de 2 GIPs in 2020

## ONDERWIJS & OPLEIDING

70<sup>+</sup>

euregionaal opgestelde scholen





1.1.



# ECONOMIE & INNOVATIE



## **De Euregio Maas-Rijn (EMR) is een regio met veel potentieel en met grote groeiverwachtingen: het onderzoeks en ontwikkelingsniveau ligt er boven het Europees gemiddelde.**

### **1.1.1. BESCHRIJVING VAN DE TOESTAND**

Dankzij stabiele macro-economische indicatoren, een stevige infrastructuur en een aantrekkelijke geografische ligging te midden van welvarende steden en markten, heeft de EMR heel wat troeven in handen om uit te groeien tot een topregio binnen Europa. Wel moet ze er nog in slagen een ander type industrialisatie uit te bouwen.

#### **De drijvende krachten**

De EMR heeft veel grensoverschrijdende initiatieven inzake economie en innovatie: "Grensoverschrijdende Cluster Stimulering – GCS", "Top Technology Clusters – TTC", "Hyperregio", het partnerschap tussen LRM, LIOF en NRW.Bank, de "Samenwerking Werkgevers Euregio" (SWE) met het "Euregio-locator"-project, "The Locator" en de groepering van de Euregionale Kamers van Koophandel in de zogenaamde "Euregiochambers" en, tot slot, enkele INTERREG-projecten.

Bovendien is de regio gezegend met talrijke incubatoren, campussen, hoog aangeschreven kennis en onderzoekscentra. Ze neemt veel initiatieven om ondernemers, KMO's/MKB's en middenveldorganisaties over de grenzen heen te doen samenwerken, terwijl haar sterke industriële en sociaaleconomische sokkel tal van opportuniteiten biedt aan studenten, onderzoekers en ondernemers om samen te werken met de steun van de plaatselijke overheden.

#### **De hinderpalen**

Diverse studies tonen echter aan dat het potentieel van de EMR groot maar nog steeds onderbenut is. Zo stijgt de gemiddelde productiviteitsgroei in de EMR relatief minder snel dan deze van de EU-27. Daarnaast is het streven naar herindustrialisering in de EMR en echte challenge: hoe kan de aandacht voor innovatie

en nieuwe technologieën worden gecombineerd met de revitalisering van de maakindustrie? Dit is een belangrijke kwestie, vooral voor de Euregio, die niet alleen te kampen heeft met een aanzienlijke loonhandicap ten opzichte van lagelonenlanden, maar ook met verschillen in loonniveaus binnen de EMR-partnerregio's.

Het ligt voor start-ups, KMO's/MKB's, grote ondernemingen, plaatselijke overheden en ecosystemen ook niet voor de hand om grensoverschrijdende aansluitingen te vinden en zaken te doen binnen heel de EMR, wegens de taal en de professionele cultuurverschillen, de door de grenzen gevormde hinderpalen en de complexiteit van de administratie en de fiscaliteit, alsook wegens het gebrek aan eenvormigheid van de terminologie aan weerszijden van de grens. Bij al deze moeilijkheden komt nog het probleem van de erkenning van diploma's aan beide zijden van de grens. Dit probleem zal zich zowel bij het thema "Onderwijs en opleiding" als bij het thema "Arbeidsmarkt" voordoen.

### **1.1.2. ONTWIKKELINGSVOORUITZICHTEN**

Door middel van strategische keuzes en slimme innovaties zou de EMR haar potentieel efficiënter kunnen benutten. De strategische focus moet daarbij liggen op slimme specialisatie en doorontwikkeling van beloftevolle sleuteltechnologieën ten behoeve van de doorstart van grensoverschrijdende ecosystemen en waardeketens. Ingepast in een verstedelijkte agglomeratie en ondersteund door de gepaste regionale "branding", die benadrukt hoe goed het is om in de EMR te leven, wonen en werken, trekt een dergelijke topregio, een echte "hot spot", nog meer bedrijvigheid aan en zet zich Europees en wereldwijd op de kaart.



## De Euregionale netwerkeconomie

Tijdens het volgende decennium moet de EMR tactisch aansluiting vinden om te komen tot een dynamische Euregionale netwerkeconomie. Dat grensoverschrijdend aspect biedt trouwens aan alle partners veel schaalvergrotingsmogelijkheden en veel kansen om hun krachten te bundelen. Het DNA van 3 landen, 5 culturen en 3 talen schept een interessante ruimte voor experimenten, innovaties en het ontstaan van gemeenschappen van deskundigen op het gebied van belangrijke opkomende technologieën zoals 5G, of in de Euregionale proeftuinen met regelluwe zones waar leerrijke experimenten plaatsvinden.

Het samenvoegen van deskundigheden van verschillende sectoren kan ook een springplank naar ruimere toepassingen vormen. Door de kleinhandel digitaal uit te rusten, kan men bijvoorbeeld betere koopervaringen verkrijgen. In het kader van een stedelijk en Euregionaal partnerschap hebben de plaatselijke overheden een rol te spelen bij het ontwikkelen van gegevensuitwisseling tussen burgers, van burgerdreven innovatieconcepten, van stedelijke technologieën waarbij de burgers worden betrokken en van zogenaamde FAIR-gegevens (findable, accessible, interoperable, reusable). Die “quadruple helix”-samenwerking<sup>1</sup> schept meer kansen voor kennisuitwisseling en voor het aantrekken van talent in zo'n dynamische hub! De EMR moet zich, als hub, ook met alle actoren op het terrein inzetten om gemakkelijker partners, leveranciers, klanten, onderzoeksinstituten en talent te vinden buiten de grenzen. Zo verkrijgt men een gemeenschappelijk bestuurlijk “kompas” en ruimt men de in de sociale en fiscale regelgeving vervatte hindernissen op.

Het oprichten van gemeenschappen ter aanvulling van de bestaande ontmoetingsplatforms zou kunnen bijdragen tot de verwezenlijking van die doelstellingen, of ze nu zijn ingegeven door sectorale of technologische logica's, of door de grensoverschrijdende

ontwikkeling van waarden en investeringsketens met kruisbestuiving, van grensoverschrijdende ontwikkelings- en oriëntatieconcepten voor ondernemingen, van grensoverschrijdende evenementen, van een laagdrempelig onbureaucratisch fonds voor het ondersteunen van grensoverschrijdende clusters enz. Die stimulansen hebben meer effect wanneer ze zowel materieel als online bereikbaar zijn: de COVID-19-crisis heeft aangetoond hoe belangrijk het digitale is voor diensten die ook grensoverschrijdende samenwerking moeten bevorderen.

Een krachtig economisch beleid steunt meer bepaald op het bevorderen van publiek-private samenwerkingsverbanden. De toename van de dynamiek tussen de handelspartners binnen de EMR en de daarbij horende stroom van goederen en werknemers vergroten het belang van kritieke en duurzame infrastructuren en kaders. Er moet dus speciaal aandacht worden besteed aan het logistieke aspect van de grensoverschrijdende samenwerking. Dankzij een stappenplan met duidelijke geformuleerde oplossingen op korte, middellange en lange termijn kan men de bestaande hinderpalen en flessenhalzen wegnemen, alsook de ontbrekende schakel met elkaar verbinden om te komen tot een EMR zonder binnengrenzen. Waarom zou men ook geen gemeenschappelijke logistieke agenda opstellen om volledig gebruik te maken van heel de economische EMR met haar vele vrachtluchthavens, haar havens en haar multimodale terminussen, en om de regio's daarbij de kans te geven om hun eigen logistieke attributen te maximaliseren? Soortgelijke uitdagingen vindt men bij het breedbandinternet en de daarop betrekking hebbende infrastructuur, het uitrollen van 5G en de cyberveiligheidssystemen in dat verband, bij de watervoorziening enz.

*Een krachtig economisch beleid steunt meer bepaald op het bevorderen van publiek-private samenwerkingsverbanden*

## De EMR als innovatieve regio

De EMR wil zich positioneren als een innovatieve regio en uitgroeien tot een leider inzake kennisontwikkeling. Het gaat daarbij vooral over het toepassen en opwaarderen van de beschikbare kennis en sleuteltechnologieën, schaalvergroting van KMO's/MKB's die aan de slag gaan met onderzoeksresultaten en nieuwe business modellen, en het bundelen van de krachten die aanwezig zijn bij de incubatoren, bij de onderzoekinstellingen en op de campussen, en die de rijkdom van de Euregio vormen. Het scheppen van een strategisch kader voor intelligente specialisatie binnen de EMR moedigt bedrijven en onderzoekers aan om buiten de grenzen innovatieve concepten te verdedigen, die gebaseerd zijn op technologieën met toekomst uit veelbelovende sectoren en ecosystemen met en groot potentieel aan toegevoegde waarde.

Tot die veelbelovende sectoren en belangrijke technologieën voor de EMR rekent men de modernisering en

de digitalisering van de gezondheidszorg, medtech en biowetenschappen, creatieve industrie, fotonica, biotechnologie, nanotechnologieën, elektronica, luchtvaart, materialen, maakindustrie, chemie, voedingsmiddelenindustrie en – ten slotte en vooral – de door Industrie 4.0 ondersteunde digitalisering, het internet van de dingen (voor de nijverheid), de automatisering, de kunstmatige intelligentie (AI), de robotica, het 3D printen enz.

De nadruk leggen op schone technologieën, op de kringlooeconomie en op de belangrijke energietransitie, helpt er ook voor zorgen dat de industriële omschakeling gepaard gaat met milieuvriendelijkere productiewijzen, producten en diensten. Zo zal de EMR zich kunnen aansluiten bij de European Green Deal. Naast die intelligente specialisatie kan elke regio haar eigen bijzondere prioriteiten blijven bepalen om te komen tot eigen industrievormen die passen in de grensoverschrijdende waardeketens.

### De Euregio Maas-Rijn: een gedroomde plaats voor de Einstein-telescoop

Als 's werelds eerste detector van de derde generatie en het beste observatorium voor zwaartekrachtgolven dat ooit is gebouwd, zal de Einstein-telescoop enkel metingen kunnen verrichten in een zeer rustige omgeving. De EMR stelde zich kandidaat om plaats te bieden aan dat ondergronds centrum voor onderzoek naar de grenzen van het universum. Haar troeven? De stabiliteit van haar bodem die zeer gevoelige metingen mogelijk maakt, een regionaal netwerk van hoogtechnologische expertisecentra en ondernemingen waardoor de Einstein-telescoop snel zou kunnen worden gebouwd, en een ontwikkeling op lange termijn.



### 1.1.3. DOELSTELLINGEN EN ACTIES

- **Het verwezenlijken van een Euregionale netwerkeconomie:**
  - Het benutten van de grensoverschrijdende waardeketens door gebruik te maken van ontmoetingsplatforms voor ondernemingen:
    - Het oprichten van gemeenschappen ter aanvulling van de match making platformen van ondernemingen,
    - Het ter beschikking stellen van diensten ter ondersteuning van de ontwikkeling en innovatie van de grensoverschrijdende ondernemingen (Cross Border Business Development Services), waarbij de slimme integratie in de bestaande organisaties en netwerken van en binnen de EMR centraal blijft staan.
  - Branding met het oog op een grotere aantrekkelijkheid van de regio (mededeling van succesvolle resultaten dankzij de Euregionale samenwerking inzake economie en innovatie),
  - Ondersteuning voor, deelname aan en organisatie van grensoverschrijdende evenementen,
  - Ter beschikking stellen van diensten aan grensoverschrijdende ondernemingen (Cross Border Business Advisory Support Services), dat een administratief "kompas" is met duidelijk vastgestelde grensoverschrijdende indicatoren. Er moet voldoende aandacht worden besteed aan de additionaliteit en complementariteit van dergelijke diensten, zodat ze maximaal geïntegreerd zijn in de dienstverlening en opdrachten van de bestaande organisaties en netwerken waarover de EMR beschikt,
  - Schepping van een gunstig klimaat voor start-ups, scale-ups, spin-offs en spin-outs. Ondersteuning en begeleiding,
  - Sturen en steunen van de grensoverschrijdende topprojecten en fondsen die door hun samenwerking bijdragen aan de grensoverschrijdende waardeketen.
- **Het creëren van een innovatieve regio:**
  - Ontwikkelen van een Euregionale innovatiestrategie:
    - De innovatiestrategieën van de partnerregio's met elkaar vergelijken om vanuit de gemeenschappelijke facetten een gezamenlijk gedragen innovatiestrategie met kansen voor Euregionale meerwaarde en synergie af te leiden rondom slimme specialisatie in sleutelsectoren en ecosystemen.
  - Bevorderen van de grensoverschrijdende samenwerking tussen clusters op gebieden waarop de Euregio goed presteert,
  - Bevorderen en vergemakkelijken van de daadwerkelijke grensoverschrijdende samenwerking op campussen, bij incubatoren en in proeftuinen met een matige regelgeving, met behulp van proefprojecten en concrete gebruikgevallen, alsook door het uitwisselen van best practices,
  - Begeleiden en bevorderen van grensoverschrijdende topprojecten waarvoor de ondernemingen hun kennis in duurzame toepassingen kunnen aanwenden, wat het imago van de EMR als innovatieve regio zowel binnen als buiten Europa ten goede komt.

# CONCLUSIE



Het streven naar enerzijds een Euregionale netwerkeconomie en anderzijds innovatieve samenwerkingsverbanden in de EMR, helpt ons te focuseren op de voornaamste en innovatiefste topprojecten waarrond grensoverschrijdende ecosystemen samenwerken om nog meer talent aan te trekken. Dat soort project moet volstrekt toegankelijk blijven voor kmo's. Dat is bijvoorbeeld mogelijk door middel van B2B-vouchersystemen.



1.2.



**ARBEIDSMARKT**

**Met de EMR2020-strategie van 10 jaar geleden werd voor het eerst een toekomstige gemeenschappelijke grensoverschrijdende strategie rond de thema's Arbeidsmarkt en Onderwijs en opleiding uitgewerkt. Het ontwikkelingsproces van onze regio in het afgelopen decennium heeft aangetoond dat zowel de arbeidsmarkt als het onderwijs en de opleiding doelgerichter moeten worden en, omdat ze zo belangrijk zijn, individueel moeten worden behandeld om recht te doen aan hun grensoverschrijdend karakter. Daarom ontwikkelden de EMR-partners samen de volgende strategie die specifiek op de arbeidsmarkt is gericht.**

### 1.2.1. UITGANGSSITUATIE EN ACHTERGROND

Een functionerende en onbelemmerde grensoverschrijdende arbeidsmarkt is een centrale pijler van het dagelijks leven in grensregio's zoals de Euregio Maas-Rijn (EMR). Daarom was het thema al een essentieel onderdeel van de EMR2020-strategie. Op de bestaande initiatieven en ontwikkelingen zal nu verder worden gebouwd in het kader van de EMR2030-strategie.

#### Achtergrond

De genomen initiatieven van de EMR 2020-strategie ontwikkelden zich verder op weg naar een effectieve Euregionale arbeidsmarkt. Met de oprichting van de Grensinfopunten (GIP) aan de Duits-Nederlandse grens in Aken, Maastricht en Eurode is voor het eerst een regionaal gefinancierde en duurzame adviesstructuur ontstaan, die burgers en bedrijven individuele en gefundeerde informatie verschaft over vragen op het gebied van sociale zekerheid, belastingen en levensomstandigheden in het buurland. De behoefte aan deze dienst blijkt uit het voortdurend toenemende aantal consultaties. Dit wordt ook vanuit politiek oogpunt bevestigd door het feit dat de GIP ondertussen konden worden overgeheveld naar een structurele financiering die onafhankelijk is van tijdelijke subsidies.

De GIP worden aangevuld door de zogenaamde "Service grensoverschrijdende arbeidsbemiddeling" (SGA) in Eurode en Maastricht, waarin vertegenwoordigers van de arbeidsbemiddelingsdiensten van Duitsland en Nederland nu voor het eerst samen de plaatsing van

vacatures aan beide kanten van de grens rechtstreeks vanuit dezelfde instantie mogelijk maken. In het kader van het INTERREG-project "youRegion" is nu ook in het grensgebied tussen de Duitstalige gemeenschap van België en Duitsland een SGA opgericht in samenwerking tussen de ADG (Arbeitsamt der Deutschsprachigen Gemeinschaft - dienst voor de arbeidsvoorziening van de Duitstalige gemeenschap van België) en de Bundesagentur für Arbeit (Duits federaal arbeidsbureau). Dit is een verdere stap in de richting van een arbeidsmarkt met een 360-graden-benadering.

De ruggengraat van deze aanpak vormt de samenwerking die de EMR en de advies- en bemiddelingsinstellingen uit de dagelijkse praktijk hebben met het ITEM-instituut (Institute for Transnational and Euregional cross border cooperation and Mobility) in Maastricht. Deze dient als "back office" en ondersteunt de partners met diepgaande juridische analyses, oplossingsvoorstellen en lobbywerk die de Euregionale belangen en bekommernissen behartigen op het gebied van de grensoverschrijdende arbeidsmarkt en aanverwante Euregionale onderwerpen.

Deze activiteiten en benaderingen worden begeleid door het reeds lang bestaande EURES-netwerk, dat sinds 2015 in het kader van het EaSI-financieringsprogramma door en voor de EMR wordt gecoördineerd en de samenwerking tussen de verschillende actoren op het vlak van arbeidsmarkt en economie duurzaam versterkt in overleg met de Euregio-partners.



## Hinderpalen

Ondanks alle inspanningen en de geboekte vooruitgang blijft de Euregionale arbeidsmarkt echter complex. Er blijven taalkundige, administratieve en juridische belemmeringen bestaan. Een goed voorbeeld hiervoor is de erkenning van diploma's aan beide zijden van de grens. Het aantal grensarbeiders is de afgelopen tien jaar stabiel gebleven, ondanks de aanhoudende Europese en wereldwijde economische crisis. Tenminste, voor zover deze cijfers betrouwbaar en vergelijkbaar zijn. Ook in 2020 moet worden vastgesteld dat er tussen de partnerregio's nog steeds geen continu verzamelde en vergelijkbare gegevensbestanden bestaan. De aanhoudende Coronapandemie zal naar alle waarschijnlijkheid de moeilijkheden op de arbeidsmarkt nog doen toenemen en tot spanningen op de arbeidsmarkt leiden. Daarbij komt vooral de kwestie van de digitalisering in het middelpunt te staan. Weliswaar zijn hier pragmatische en op de burger gerichte oplossingen gevonden, die systematisch moeten worden uitgediept en verankerd. Tegelijkertijd is in de maanden van de pandemie gebleken dat persoonlijke en individuele adviesverlening aan de burgers onontbeerlijk blijft.

### 1.2.2. ONTWIKKELINGSDOELEN

Het zou de komende tien jaar de bedoeling moeten zijn zich te concentreren op de bestaande benaderingen en kerndiensten evenals de best practices om een echte arbeidsmarkt met een 360-graden-benadering op het gebied van de EMR tot stand te brengen.

Er zou prioriteit moeten worden gegeven aan de Euregionale ontwikkeling van GIP- en SGA-diensten met het oog op een benadering via echte Euregionale One-Stop-Shops voor de burgers. Het is niet alleen de bedoeling om op termijn het voor de burgers relevante aanbod van de GIP, de SGA en het uitgebreide dienstenaanbod, dat momenteel in het kader van het project youRegion wordt ontwikkeld, aan elkaar te koppelen en vanuit één gezamenlijke instantie aan te bieden, maar ook om het idealiter te bundelen onder een regionale koepelinstatie. De oprichting van dergelijke

diensten- en burgercentra dient niet alleen de grensoverschrijdende arbeidsmarkt, maar bevordert ook de Euregionale integratie in de EMR. Het EURES-netwerk, dat zijn deugdelijkheid herhaaldelijk bewees, speelt ook hier een centrale rol, om de relevante actoren en verantwoordelijke instellingen van de EMR effectief en op lange termijn bij het proces te blijven betrekken. Gestreefd wordt naar een voortzetting van de gezamenlijke euregionale samenwerking in het kader van ESF+, die EURES ook voor de toekomst in de EMR verankert.

Dit zou verder gepaard moeten gaan met een nauwere samenwerking met het ITEM-instituut, met als doel de Euregionale expertise te consolideren, het back-office-karakter te versterken en de resultaten van de samenwerking toegankelijker te maken voor burgers en belanghebbenden. In dit verband moet de expertise van de adviseurs van de GIP, de SGA en EURES op het gebied van de EMR op transparantere en doeltreffendere wijze worden ingezet.

Bij de uitvoering zou ook aandacht moeten worden besteed aan het aspect digitalisering. De gevolgen van de pandemie en het daarmee gepaard gaande streven naar werken op afstand maken het onvermijdelijk de administratieve en communicatieprocessen in de EMR op Euregionaal niveau te digitaliseren, alsmede het dienstenaanbod beter af te stemmen op de digitale behoeften en praktijken. In het belang van de burgers van de EMR zou dit Euregionaal moeten worden gecoördineerd en rekening blijven houden met de behoefte aan persoonlijk en individueel advies.

De grensoverschrijdende uitdagingen die de pandemie met zich meebrengt, verduidelijken de Euregionale behoefte aan samenwerking en de nood om tijdig de mogelijkheden voor structurele financiering en andere steunmogelijkheden (bijv. INTERREG, ESF+, enz.) te verkennen. Binnen het kader van zijn mogelijkheden als EGTS zal de EMR samen met zijn partners eraan blijven werken.

### 1.2.3. DOELSTELLINGEN

- Zorgen voor een voor alles openstaande arbeidsmarkt binnen het partnerschapsnetwerk van de EMR,
- De GIP en SGA-concepten in alle EMR-regio's aanpassen aan de plaatselijke behoeften en vereisten,
- Het EURES-netwerk verder uitbouwen en verdiepen binnen FSE+,
- De nadruk leggen op de samenwerking tussen de Euregionale expertisecentra (ITEM, GIP, EURES enz.),
- Digitaliseren van de Euregionale communicatiekanalen en diensten,
- Verzekeren van de structurele financiering en de steun voor de EMR2030-strategie.

# CONCLUSIE



De grensoverschrijdende uitdagingen als gevolg van de pandemie benadrukken de noodzaak om aan de Euregionale samenwerking het nodige uitzicht te geven op structurele financieringsvooruitzichten en andere steunmaatregelen (zoals INTERREG, FSE+ enz.). In de mate van het mogelijke zal de EMR als EGTS en samen met en voor haar partners blijven werken aan die thema's om de Euregionale arbeidsmarkt op lange termijn te steunen en te bevorderen.



1.3.



**ONDERWIJS  
& OPLEIDING**

**Naarmate de globalisering toeneemt, speelt het onderwijs een steeds belangrijker wordende rol als positioneringsfactor en als doorslaggevend element bij het aantrekken en behouden van de meest briljante geesten en is ook een belangrijk factor om elk kind en jonge volwassenen dezelfde kansen te bieden. Die vaststelling geldt des te meer voor de centraal in Europa gelegen Euregio Maas-Rijn (EMR).**

### 1.3.1. BESCHRIJVING VAN DE TOESTAND

Hier was en blijft het onderwijs en meer bepaald het taalonderwijs een essentiële factor om echt met de burens te kunnen communiceren, om samen te werken en van elkaar te leren. Talen leren is dus een essentieel element voor integratie in de EMR en in Europa. Dankzij de kennis van de talen van de burens en het verwerven van interculturele bekwaamheden, kan men beter gebruik maken van het potentieel dat heel de EMR biedt.

In haar "Border Orientation Paper - Euregio Meuse-Rhine" schrijft de Europese Commissie dat het voor een goede grensoverschrijdende samenwerking belangrijk is dat de inwoners van de EMR elkaars talen spreken. De Europese Commissie noemt taalonderwijs dan ook een belangrijke prioriteit. Een van de doelstellingen van het taalbeleid van de Europese Unie is dat alle Europese burgers, naast hun moedertaal, twee talen zouden beheersen. Waar kan men die doelstelling beter trachten te bereiken dan in de drietalige Euregio?

#### De drijvende krachten

De EMR telt heel wat voorbeelden van projecten en initiatieven om de kennis van de buurtalen (Duits, Frans en Nederlands) te verbeteren en om interculturele bekwaamheden te verwerven, zoals de labels "Euregio-profiel school" en "Euregioschool" ende scholen die het Euregio-competentiecertificaat aanbieden. Door de kinderen de gelegenheid te bieden om de taal van het buurland te leren kennen en door leerlingen van over de grens te ontmoeten, wordt het Euregionaal burgerschap

hun haast met de paplepel ingegeven. De EMR bevordert ook grensoverschrijdende uitwisselingen in het middelbaar en beroepsonderwijs, met name via het EMR-fonds voor grensoverschrijdende schooluitwisselingen en schoolbezoeken. De Scholieren Literatuurprijs, de Euregionale "Borderlines"-slam poëzie prijs en de NXT-TXT-wedstrijd voor jonge auteurs uit de Euregio Maas-Rijn zijn succesvolle initiatieven die jongeren samenbrengen rond cultuur en literatuur.

In de Euregio is er een uitstekend onderwijslandschap met brede en competente universiteiten en hogescholen en een moderne en toekomstgerichte onderzoeksector. De Euregionale Summerschool, die in samenwerking met de INTERREG-projecten Hyperegio, youRegion en emrconnect wordt uitgevoerd, toont aan dat samenwerking tussen de universiteiten en hogescholen in de EMR praktisch haalbaar is en bovendien ook een aanzienlijke meerwaarde heeft.

Het Open Borders Master Business Administrative programma biedt ook een toegevoegde waarde. Dit programma, dat in 2012 van start is gegaan, biedt ervaren managers uit de Euregio de kans om een meer euregionale visie op hun vak te leren en zo internationale managementvaardigheden te verwerven. Het programma wordt georganiseerd door de universiteiten van Luik, Aken en Hasselt.

Het INTERREG-project EMRLingua leidt tot de oprichting van een Euregionaal Coördinatie en expertisecentrum



voor buurtalen en interculturele competenties. Doel van het project en het centrum is de positie van de buurtalen (Frans, Duits en Nederlands) en de aandacht voor interculturele competenties in het basis-, middelbaar en beroepsonderwijs in de EMR te versterken om zo de belemmerende grenzen op het gebied van arbeidsmarkt, onderwijs en huisvesting te verkleinen.

### **De hinderpalen**

Ondanks de vele uitwisselings- en leerprojecten stuiten de initiatieven nog steeds op grote obstakels. Het gaat hierbij om de vaak bevoorrechte keuze van het Engels als tweede vreemde taal, het gebrek aan harmonie tussen de schoolsystemen, zelfs binnen een land (in België bijvoorbeeld is dit de verantwoordelijkheid van de drie gemeenschappen), de moeilijkheid om grensoverschrijdende verblijven te financieren, de starheid van bepaalde curricula en de concurrentie van andere keuzemogelijkheden in het middelbaar onderwijs, zoals wetenschappen, ten opzichte van talen. Een andere grote uitdaging is het probleem van de erkenning van diploma's aan beide zijden van de grens. Dit heeft gevolgen voor toekomstige werkzoekenden op de Euregionale markt.

### **1.3.2. ONTWIKKELINGSVOORUITZICHTEN**

Coördinatie en uitwisseling zijn de sleutelwoorden voor de verdere ontwikkeling van activiteiten en initiatieven van de EMR inzake onderwijs. Het Euregionale coördinatie- en expertisecentrum voor buurtalen en interculturele competenties speelt een belangrijke rol bij het scheppen van een duurzame structuur voor het onderwijs van buurtalen in de EMR, voor het delen van kennis en kunde op Euregionaal vlak en voor het verkrijgen van synergie-effecten. Dat centrum zou kunnen dienen als centraal aanspreekpunt voor de grensoverschrijdende uitwisseling van de best practices tussen leerkrachten, voor bijscho-

ling en workshops, voor schooluitwisselingen en bezoeken, voor uitwisselingen van leerlingen en voor studieverblijven en stages in het buurland of de buurregio. Het promoten van die activiteiten moet actief ter hand worden genomen. Het beheer van de labels Euregioprofielschool en Euregioschool en van de scholen die met het Euregiocompetentiecertificaat werken, wordt eveneens aan het coördinatiecentrum overgedragen. Er zijn uitstekende mogelijkheden om deze labels verder te verspreiden binnen de EMR. Het centrum coördineert en faciliteert ook de actualisering en uitwisseling van bestaand Euregionaal educatief materiaal en de ontwikkeling van nieuw, aantrekkelijk digitaal educatief materiaal in de drie Euregiotalen.

Andere culturele en literaire initiatieven die grensoverschrijdende bruggen bouwen tussen mensen uit de verschillende partnerregio's, met name tussen jongeren, moeten worden voortgezet en uitgebreid om daarmee het Euregionaal bewustzijn en de ontmoetingen te bevorderen.

Men zou ook de contacten tussen instellingen en actoren uit het secundair en beroepsonderwijs uit verschillende partnerregio's moeten blijven versterken. Door een onderlinge uitwisseling van kennis en ervaring, bijvoorbeeld inzake de strijd tegen voortijdig schoolverlaten, kan het grijpen van kansen vergroot en de aanpak van problemen verbeterd worden.

Ook de samenwerking tussen universiteiten en hogescholen moet worden geïntensiveerd, waarmee synergie-effecten worden gecreëerd. Initiatieven zoals de Euregionale Summer School dragen daar al aan bij. Het doel is onder meer goed opgeleide studenten in de regio te behouden.

### 1.3.3. DOELSTELLINGEN EN ACTIES

- Het leren van de buurtalen en het verwerven van interculturele competenties in en buiten het reguliere onderwijs aanmoedigen:
  - Toekennen van labels aan scholen en certificaten aan scholieren, aanbieden van een digitaal scholierenportfolio en het beschikbaar stellen van attractief (digitaal) leermateriaal.
- Het bevorderen van uitwisselingen tussen scholen en scholieren uit verschillende partnerregio's:
  - Bezoeken aan buitenschoolse locaties zoals musea in een andere partnerregio en grensoverschrijdende bedrijfsbezoeken en stages bevorderen.
- (Her)invoering van dubbele of zelfs driedubbele diploma's om het probleem van de erkenning van diploma's aan te pakken.

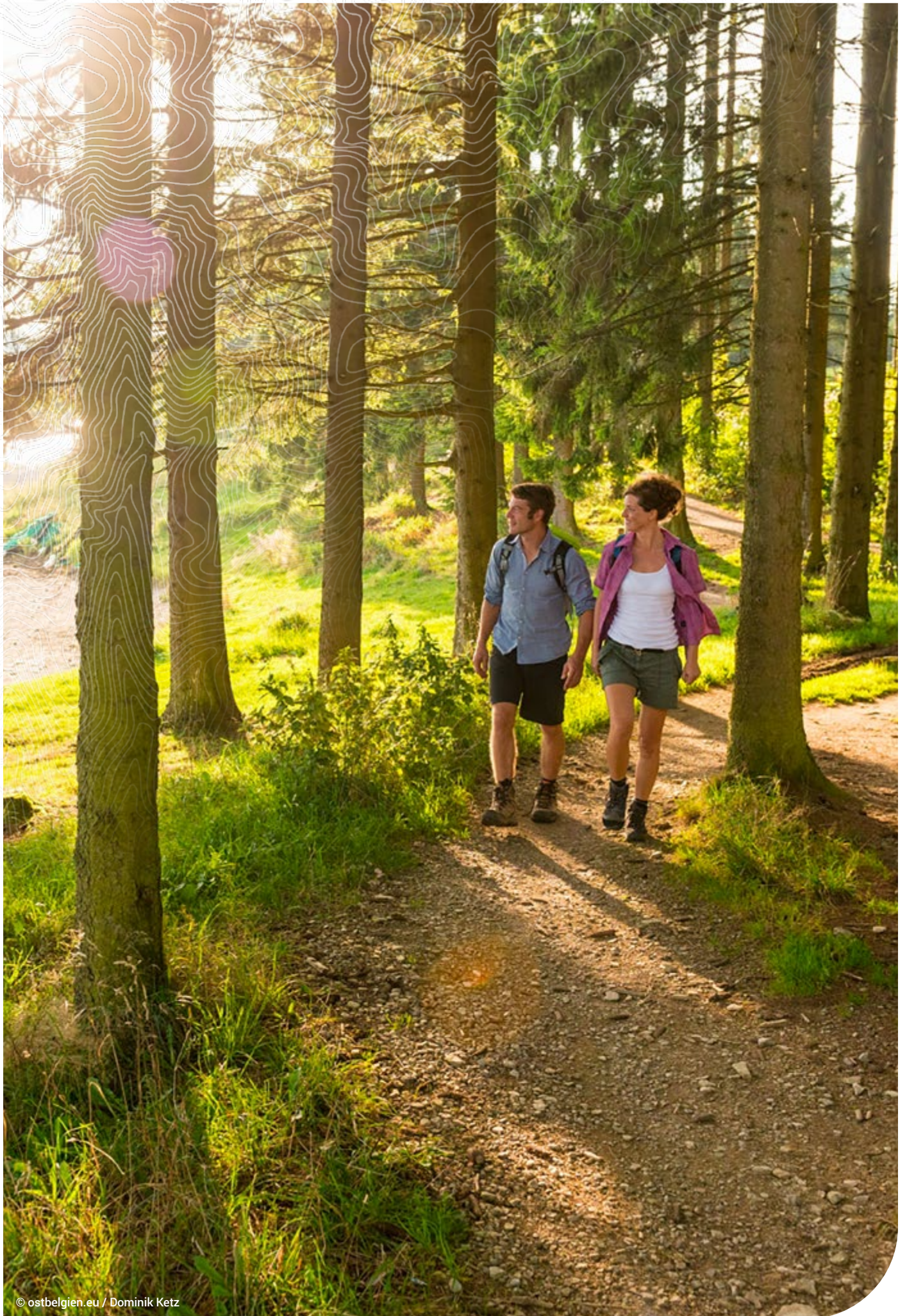
## CONCLUSIE



Een leerruimte zonder grenzen biedt de leerlingen en studenten uit de EMR veel kansen inzake opleidingen, tewerkstelling en intellectuele verrijking, die heel wat lager zouden liggen in een louter nationale ruimte.

Meertaligheid (en dan vooral de kennis van Frans, Duits en Nederlands) is van wezenlijk belang voor een echte Euregionale arbeidsmarkt en moet dan ook worden aangemoedigd op alle niveaus van de EMR. Dit moet gepaard gaan met de verwerving van interculturele competenties, met kennismaking met de inwoners uit de andere partnerregio's en met krachtige maatregelen op institutioneel vlak.







# LANDSCHAP & KLIMAAT, TOERISME, CULTUUR

Duurzame bescherming van natuurlijke levensbronnen over de grenzen heen in tijden van klimaatverandering. De verscheidenheid van de landschappen, de talen en de culturen tonen. De rijkdom en de diversiteit van de culturele en creatieve sector zichtbaar maken. De culturele evenementen en het toeristisch potentieel over de grenzen heen toegankelijk maken. Zo ziet de Euregio Maas-Rijn deze boeiende plek om te leven, waarin iedereen, zowel inwoners als bezoekers, vreugde, gezondheid, rust en ontspanning kunnen vinden.

# 2



## LANDSCHAP & KLIMAAT

Drielandenpark:

3.500<sup>+</sup> km<sup>2</sup>

## TOERISME

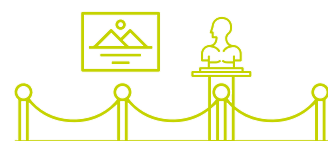
7.000<sup>+</sup>

Km fietsroutes



## CULTUUR

320<sup>+</sup> musea





2.1.



# LANDSCHAP & KLIMAAT

**Met het uitvoeren van activiteiten inzake “Landschap en klimaat” sluit de EMR aan bij de algemene doelstellingen voor duurzame ontwikkeling van de Verenigde Naties<sup>2</sup>, bij de Europese Green Deal en bij de strategieën voor biodiversiteit en klimaatadaptatie van de Europese Unie. Er zijn veel banden met de andere gebieden van de EMR 2030-strategie, meer bepaald met Cultuur, Toerisme en Gezondheid (bijvoorbeeld inzake grensoverschrijdend zacht gezondheidstoerisme), maar ook met Economie en innovatie (bijvoorbeeld inzake kringloopeconomie op basis van biologische hulpmiddelen).**

### 2.1.1. BESCHRIJVING VAN DE TOESTAND

De EMR wordt gekenmerkt door aantrekkelijke steden en landschappen. Naast verschillende nationale parken en grensoverschrijdende natuurparken vormt met name het groene, uitgestrekte heggelandschap in het hart van de EMR, een kwaliteitsvolle omgeving om te wonen, te ontspannen en te werken rond de steden MAHHL+ (Maastricht, Aken, Hasselt, Heerlen, Luik, Genk en Sittard-Geleen). Dit is het projectgebied van het landschapspartnerschap “Drielandenpark” (3LP), een grensoverschrijdend samenwerkingsverband tussen de autoriteiten die verantwoordelijk zijn voor ruimtelijke

ordering, milieu en natuurbehoud in de Euregio. Al twee decennia zetten de partners van het Drielandenpark zich in voor het behoud en de duurzame ontwikkeling van deze open ruimte zonder grenzen: de typische mooie landschappen van de EMR vormen een grensoverschrijdend geheel.

In de periode van de EMR 2020-strategie heeft de EMR de rol van leidinggevende partner van het Drielandenpark (3LP) op zich genomen in het kader van het transversale beleidsterrein “duurzame ontwikkeling” en heeft de grensoverschrijdende samenwerking verder ontwikkeld als een Euroregionaal platform voor ruimte, natuur en landschap.

#### Het Drielandenpark

Het Drielandenpark is een grensoverschrijdend samenwerkingsverband en platform voor ruimte, natuur en landschap in de Euregio Maas-Rijn. Het wordt geleid door een “meerlagig orgaan” (lokale en centrale overheden) binnen de Euregio Maas-Rijn. Dertien officiële partners uit alle regio’s van de Euregio Maas-Rijn zijn hiervoor verantwoordelijk. Binnen de **projectgroep**, die 3 keer per jaar bijeenkomt, werken vertegenwoordigers van verschillende afdelingen, zoals ruimtelijke ordening, milieu- en natuurbescherming of cultureel erfgoed, samen en wisselen ideeën uit. Het Drielandenpark werkt ook samen met diverse **werkgroepen**, waarbij op operationeel niveau andere afdelingen of organisaties betrokken zijn, zoals de WG GeoData, die geografische elementen verzamelt in een Euregionale GIS-database. Al die activiteiten dienen voor het bevorderen van grensoverschrijdende samenwerking ten behoeve van het gemeenschappelijke landschap en voor de duurzame ontwikkeling van de Euregio.



### De troeven

Met de klimaatverandering en het Europese beleid van de “Green Deal” wordt grensoverschrijdende samenwerking op het gebied van landschap, natuur en ruimtelijke ontwikkeling dan ook steeds belangrijker in de lijn van de EU-strategie voor biodiversiteit tegen 2030<sup>3</sup> en van de Europese Landschapsovereenkomst van de Raad van Europa voor de mensenrechten, de democratie en de rechtsstaat<sup>4</sup>.

In die zin zal de Euregio Maas-Rijn de grensoverschrijdende samenwerking op het gebied van ruimte, natuur en landschap blijven ondersteunen, met een grotere nadruk op de aanpassing aan de klimaatverandering.

### De hinderpalen

Als gemeenschappelijke levensruimte en economisch kader is het landschap voortdurend in ontwikkeling en onderworpen aan verscheidene trends. Denk bijvoorbeeld aan de toenemende verstedelijking en aan de structurele verandering van de landbouw. Maar ook en vooral aan de wereldwijde klimaatverandering.

De rampzalige overstromingen van juli 2021 en de droogte van de jongste jaren hebben sporen van vernieling achtergelaten en enorme en alarmerende schade toegebracht toegebracht binnen en buiten de Euregio: hevige regenval en overstromingen, hittegolven en bomensterfte stoppen niet aan de grens. Eveneens zijn de isolatie van habitats en de depositie van stikstof uit de lucht grensoverschrijdende verschijnselen. Vaak kunnen plaatselijk uit te voeren oplossingen slechts gevonden worden dankzij grensoverschrijdende samenwerking.

#### 2.1.2. ONTWIKKELINGSVOORUITZICHTEN

De EMR wijst op twee fundamentele richtlijnen: samenwerking om het landschap veerkrachtiger te maken en een open ruimte zonder grenzen.

### Samenwerken om het landschap veerkrachtiger te maken ten aanzien van de klimaatverandering

In het landschap worden de gevolgen van de klimaatverandering voor iedereen zichtbaar en tastbaar, met name een “teveel” of “tekort” aan water, dat gepaard gaat met grote temperatuurschommelingen, een bedreiging voor de gezondheid van mens en ecosysteem en een afnemende productiecapaciteit van de land- en bosbouw en van de waterafhankelijke industrie. Net zoals de COVID-pandemie heeft de crisis een invloed op de persoonlijke situatie van de burgers en enorme materiële en financiële gevolgen. Omgekeerd kunnen zogenaamde “op de natuur gebaseerde oplossingen” in het landschap, zoals terrassen, heggen, bufferstroken, agro-bosbouw en stedelijk vergroening, enzovoort de gevolgen van de klimaatverandering bufferen of zelfs voorkomen (bijvoorbeeld door de water- en koolstofopslag in bodem en vegetatie te bevorderen).

Hoe kan een heel landschap met zijn bewoners, ecosystemen en economische sectoren over de grenzen heen veerkrachtiger worden gemaakt tegen klimaatverandering, of met andere woorden “klimaatbestendig”? Door te werken aan verscheidene aslijnen met grensoverschrijdende relevantie, waaronder...

- Samenwerking in grensoverschrijdende stroomgebieden (zoals de Maas, de Geul, de Worm, de Jeker enz.) om het effect van de klimaatverandering af te zwakken dankzij ecologische oplossingen, zoals het verbeteren van de wateropvang en kwaliteit in het landschap en de bescherming van het leven in en rond het water.
- Aslijn “Stromend water”
- Samenwerking langs grensoverschrijdende ecologische corridors om groene verbindingen tussen Natura 2000-gebieden en in verstedelijkte

knelpunten te herstellen, zodat bedreigde soorten vrijer kunnen migreren en zich kunnen verspreiden, om zich aan te passen aan de veranderende klimaatomstandigheden.

»»» Aslijn "Groene corridors"

- Grensoverschrijdende coördinatie van ruimtelijke strategieën en territoriale ontwikkelingsprojecten, zodat de groenblauwe infrastructuur voldoende ruimte krijgt om klimaatregulerende en andere ecosysteemdiensten te produceren. (In dit verband kan het samenbindende thema van het ondergrondse landschap en het mijnbouwerfgoed dienen als spiegel en bron van transformatie)

»»» Aslijn "Land als hulpbron"

- Euregionale landschapservaringen op te doen in samenwerking met de culturele, de toeristische en de gezondheidssector zodat mensen rustige plekken kunnen vinden, waar zij hun gezondheid kunnen onderhouden of herstellen en vreugde, vertrouwen en saamhorigheid kunnen vinden.

»»» Aslijn "Landschapsgeluk"

- Samenwerking met land- en bosbouw en andere sectoren, zodat bedrijven en ondernemingen kunnen blijven profiteren van de meerwaarde van de natuurproductiviteit en kunnen herinvesteren in hun "landschapslocatie". (Een Euregionale markt voor duurzaam geproduceerde streekproducten en een landschapsgebonden compensatie van broeikasgassen kunnen daarvoor een schakel vormen.)

»»» Aslijn "Eco-innovatie"

### Een open ruimte zonder grenzen

Met het motto "open ruimte zonder grenzen in het hart van de Euregio Maas-Rijn" wil het Drielandenpark niet enkel een gezamenlijk landschap, maar ook een open denkruimte en ontmoetingsplaats zijn, waar perspectieven, ervaringen en benaderingen worden uitgewisseld, waar partners en

actoren leren van elkaar en waar grensoverschrijdende samenwerking aangemoedigd wordt, niet alleen over de nationale grenzen heen, maar ook tussen administratieve departementen en niveaus, sectoren en vakgebieden.

Die leidraad staat model voor een meerlagig en grensoverschrijdend landschapsbeheer, dat al belangstelling wekt in andere Europese regio's en netwerken. De EGTS EMR, het Drielandenpark en de partnerregio's gebruiken verschillende middelen en formaten om de samenwerking(en) te stimuleren en vorm te geven, zoals de organisatie van Euregionale bijeenkomsten en werkgroepen, de integratie van gegevens en grensoverschrijdende studies, de ondersteuning van grensoverschrijdende initiatieven door het leggen van contacten en het verstrekken van informatie, alsmede het initiëren en, indien nodig, uitvoeren van projecten.

Om die middelen gericht in te zetten, zullen, tijdens de uitvoering van de EMR 2030-strategie langs de gepresenteerde assen, de initiatieven worden ontplooid die een groot potentieel voor grensoverschrijdende samenwerking bieden en de grootst mogelijke Euregionale meerwaarde hebben.

*Onder het motto "open ruimte zonder grenzen in het hart van de EMR" vervult het Drielandenpark een voortrekkersrol in Europa bij het tot stand brengen van een partnerschap voor grensoverschrijdende landschappen. Het is een ontmoetingsplaats en een open ruimte voor intellectuele uitwisseling en samenwerking met het oog op duurzame ontwikkeling*



### 2.1.3. DOELSTELLINGEN EN ACTIES

Voortbouwend op de verworven ervaring en kennis van de afgelopen jaren en de tot stand gebrachte netwerken moet de vruchtbare samenwerking van het Drielandenparkconsortium worden verdiept en uitgebreid tot andere actoren, zoals de talrijke natuur- en landschapsorganisaties die in de Euregio actief zijn, met als doel de open ruimte in stand te houden en het Euregionale landschap gezamenlijk, duurzaam en klimaatbewust te ontwikkelen.

#### Specifieke doelstellingen

- Het partnerschap van het Drielandenpark vernieuwen en de bestuursstructuur ervan verbeteren,
- Versterking van het Drielandenpark als grensoverschrijdende koepelorganisatie van belanghebbende lokale organisaties (bijvoorbeeld natuur- en nationale parken, landschapsverenigingen, plaatselijke actiegroepen, enzovoort) die zich in de Euregio actief en innovatief inzetten voor klimaat, milieu en landschap, vooral binnen de genoemde ontwikkelingsassen,
- Bevordering van grensoverschrijdende samenwerking op het gebied van landschap en klimaat, met de nadruk op klimaatadaptatie en op de natuur gebaseerde oplossingen in lijn met de Green Deal van de EU,
- Ontwikkeling van de Euregio als knooppunt in het trans-Europese natuurnetwerk (TEN-N) en in termen van grensoverschrijdende blauwgroene infrastructuur met win-win-effecten voor klimaat, gezondheid, toerisme en economie,
- Het publiek en de politiek bewuster maken van de gemeenschappelijke landschapsruimte, de grensoverschrijdende gevolgen van de klimaatverandering, de grenzeloze meerwaarde van blauwgroene infrastructuur en de successen van grensoverschrijdende samenwerking.

#### Doelgerichte acties

- Uitvoering van de samenwerkingsovereenkomst van het Drielandenpark en verlenging vanaf 2024,
- Uitbreiding van het Euregionale geografisch informatiesysteem (GIS) van het Drielandenpark om andere gegevens in te voeren die relevant zijn voor een klimaatbestendig landschap, als werkbasis,
- Analyse van de klimaatadaptatiestrategieën van de partners met betrekking tot grensoverschrijdende raakvlakken en samenwerkingsmogelijkheden,
- Ondersteuning van lokale en regionale actoren bij de grensoverschrijdende coördinatie van ruimtelijke strategieën en projectontwikkelingen met betrekking tot de aslijn "Land als hulpbron",
- Organisatie van grensoverschrijdende activiteiten (workshops, evenementen, studies, enzovoort) in verband met de andere genoemde ontwikkelingsassen.

# CONCLUSIE



Voeren © RLHV Frederik Santermans

Het “landschap” wordt, zowel op internationaal niveau als in de partnerregio’s van de EMR en het 3LP, meer en meer gebruikt als uitgangspunt voor een duurzame territoriale ontwikkeling en als kader om de transitie te structureren. Met de Europese Landschapsovereenkomst als referentie, is het landschap in het netwerk van het Drielandenpark de gemeenschappelijke noemer voor het bijeenbrengen van verschillende bestuursniveaus en departementen die bevoegd zijn inzake milieu, natuur, ruimtelijke ordening, water en cultureel erfgoed, en ook om te dienen als aanspreekpunt voor veel andere spelers (zoals privéorganisaties voor natuur, landschaps- en landbouwbescherming, maatschappijen voor waterbeheer, urbanisten enz.).



2.2.



**TOERISME**

**De Euregio Maas-Rijn (EMR) heeft op haar grondgebied veel zeer uiteenlopende toeristische plaatsen en attracties. Haar geschiedenis, haar verschillende culturen en de diversiteit van haar historisch, industrieel en natuurlijk erfgoed vormen haar rijkdom.**

### 2.2.1. BESCHRIJVING VAN DE TOESTAND

De crisis aan het begin van dit decennium heeft een katalyserende en versnellende rol gespeeld voor het gedrag van toeristen en inwoners, die hun dagelijks leven en ook hun vrije tijd anders moesten inrichten. Men stelde ook een toenemende aandacht voor duurzame ontwikkeling vast. Een meer plaatselijk gericht toerisme werd dus veel aantrekkelijker. Dat nieuwe gedrag zou moeten worden aangehouden.

#### De troeven

Toerisme, dat als een belangrijk element van economische ontwikkeling wordt beschouwd, draagt bij tot de sociale integratie van de regio. Enerzijds kan toerisme aangeduid worden als "vrijtijdseconomie": het schept plaatselijke, niet verplaatsbare tewerkstelling en biedt een zeer gevarieerde waaier van functies. Toerisme draagt bij aan de dynamiek van veel plaatselijke activiteitensectoren. Gastronomie, hotelwezen, ambachten, kleinhandel, cultuur, evenementen en landbouw zijn slechts enkele voorbeelden van zaken waar toerisme een meerwaarde aan geeft. Onderwerpen zoals mobiliteit, duurzame ontwikkeling, korte ketens en milieu-belangen maken er ook een belangrijk deel van uit. De toeristische sector kan op veel gebieden een belangrijke en dynamische rol spelen. Anderzijds mag het sociale aspect niet verwaarloosd worden. De toeristische sector biedt een zeer gevarieerde arbeidsmarkt, zowel voor laag als voor zeer hooggeschoolden (naargelang de streek waar betrekkingen worden aangeboden, zullen de vraag en de nodige opleiding verschillen).

Toerisme houdt ook verband met de levenskwaliteit. Het welzijn dat een toerist moet voelen wanneer hij een streek verkent, kan enkel voortkomen uit het welzijn dat de bevolking zelf ondervindt. Een streek is slechts aantrekkelijk wanneer de inwoners ervan dat welzijn ervaren en uitstralen. Dat behoort voortaan op verschillende niveaus tot de kern van de ontwikkelingsstrategieën van de partnerregio's van de EMR. Op korte termijn kan men streven naar een toename van het aantal toeristen en dus tot het ontstaan van een massatoerisme waarvan men al vlug de economische vruchten zal kunnen plukken. Maar het idee over de levenskwaliteit van de inwoners als toeristische aantrekkingskracht (een gelukkige inwoner weerspiegelt het beeld van een streek waar het goed leven is) is in strijd met die opvatting. Elke regio van de EMR streeft immers naar een betere kwaliteit van het aanbod, dat daardoor meer economisch effect zou hebben: een toerist die zich goed voelt en de dienstverlening op prijs stelt, zal geneigd zijn er meer voor te betalen.

*Het welzijn dat een toerist moet voelen wanneer hij een streek verkent, kan enkel voortkomen uit het welzijn dat de bevolking zelf ondervindt.*



## De hinderpalen

Grensoverschrijdende samenwerking op het gebied van toerisme krijgt te maken met 3 soorten moeilijkheden. Om te beginnen is elke regio anders georganiseerd en gestructureerd. De taken in verband met de totstandbrenging of uitbreiding van de infrastructuur, de ondersteuning van de actoren, de communicatie, de promotie en de commercialisering van het toeristische aanbod zijn verschillend verdeeld. Het terrein valt vaak onder de verantwoordelijkheid van de overheid, hetzij op gemeentelijk, Kreis-niveau (in Duitsland), provinciaal of regionaal niveau, maar telkens met een bevoegdheidsverdracht aan agentschappen zonder en met winstoogmerk. Deze verdeling van verantwoordelijkheden leidt tot een veelheid van bureaus en agentschappen voor toerisme, die de toeristen moeten begeleiden.

Ten tweede kunnen de nagestreefde doelstellingen verschillen naargelang het overheidsniveau (gezien de bijzondere bevoegdheden) dat zijn rol speelt op dat gebied. Een prestatie- en winstgerichte doelstelling kan gemakkelijk leiden tot concurrentieverhoudingen tussen lokale overheden, om nog maar niet te spreken van concurrentie tussen regio's. Het lijkt soms moeilijk om de juiste gemeenschappelijke kenmerken te vinden tussen zoveel spelers.

Ten derde heeft elke regio haar eigen emblematische projecten ontwikkeld om aan de verwachtingen van de toeristen te voldoen. Er zijn talrijke initiatieven ontwikkeld om tegemoet te komen aan de behoefte van de toerist aan een unieke en authentieke ervaring (fietsroutes "door het water" of "tussen de bomen", ervaringen met toegevoegde realiteit, gastronomische ervaringen, festivals, thematische routes enz.). Het is de bedoeling dat alle bezoekers zich kunnen onderdompelen in een bepaalde plaats en tijd waar al hun zintuigen kunnen worden geprikkeld.

Hoewel grensoverschrijdende samenwerking moeilijk te realiseren valt, is een groot aantal grensoverschrijdende projecten opgezet, vaak op bi- of trilaterale basis. Het VennBahn-project moet zeker als een succes worden beschouwd. De projecten RANDO-M en Cycling Connects tonen aan dat het zwaartepunt van de grensoverschrijdende samenwerking in de Euregio lag en nog steeds ligt bij het zachte toerisme met wandelen en fietsen.

### 2.2.2. ONTWIKKELINGSVOORUITZICHTEN

De partners zien belang in de ontwikkeling van een permanente werkgroep die de uitvoering van de EMR



2030-strategie zal begeleiden en, indien nodig, mettertijd aan de behoeften zal aanpassen. Teneinde zo dicht mogelijk bij de praktijk te staan moet deze werkgroep uitgebreid kunnen worden of de oprichting van andere werkgroepen kunnen aanmoedigen, naar gelang van specifieke thema's en geconstateerde behoeften om zo dicht mogelijk op het terrein aan te sluiten. Dat zal de eerste stap zijn naar een goede grensoverschrijdende samenwerking. Die groep moet dan ook gezien worden als een plaats van ontmoeting, uitwisseling van best practices en ondersteuning van projecten en initiatieven over de grenzen heen.

De verschillende actoren willen toegang hebben tot informatie over projecten, activiteiten, evenementen en toeristische aanbiedingen in elk van de partnerregio's en deze informatie kunnen delen en doorgeven. De uitwisseling van vaardigheden en ervaring gaat gepaard met de wens een informatiestroom op gang te brengen die zowel voor deskundigen als gebruikers toegankelijk is. Men vertrekt daarbij niet van een wit blad: vroegere projecten kunnen worden gebruikt als vertrekpunt voor een betere informatieoverdracht buiten elk regionaal grondgebied. Er dienen stelselmatig marktonderzoeken te worden uitgevoerd over het reis en vrijetijdsgedrag van de doelgroepen en het vrijetijdsgedrag in de Euregio.

Het doel is een beter inzicht te krijgen in het grensoverschrijdend toerisme om het aanbod aan de vraag aan te passen en het aanbod op het gehele grondgebied te verrijken. Er moeten nieuwe innovatieve producten worden ontwikkeld op het gebied van actief en zacht toerisme, waarbij in de eerste plaats wordt uitgegaan van de bestaande infrastructuur. Wandelen en fietsen zijn de belangrijkste prioriteiten. Ook voor

het water- en paardentoeisme moet het aanbod worden verrijkt door nieuwe activiteiten te creëren of te ontwikkelen. De infrastructuur moet waar nodig worden uitgebreid, verbeterd, gemoderniseerd en aangevuld om de continuïteit van de verbindingen op grensoverschrijdend niveau te waarborgen. Naar het voorbeeld van een internationale route langs de Maas moet worden gezorgd voor de nodige aansluitingen en voorzieningen voor fietsers, schippers, kanovaarders en ruiters (oplaadpunten voor elektrische fietsen, rustplaatsen, kinderspeelplaatsen, bewegwijzeringen...). Er zijn in het verleden al thematische routes aangelegd, die het misschien verdienen om opnieuw te worden bekeken (Route d'Artagnan, Charlemagne, Via Belgica...). Andere kunnen verder worden ontwikkeld rond erfgoed, gastronomie, oude mijn- of industriegebieden, de ijzer- en staalsites of rond commerciële activiteiten in onze regio's.

Het invoeren van nieuwe technologieën zal de individuele ervaring nog verbeteren (toegevoegde realiteit, alsook het TERRA MOSANA-project, enz.). De commercialisering van de aanbiedingen kan in nauwe samenwerking gebeuren, maar moet gebeuren via de bestaande structuren van de respectievelijke partners. Euregionale marketing is niet gewenst: de EMR moet zich aandienen als de som van alle rijkdommen en eigenheden van haar regio's, waarvan alle bijzonderheden samen een kracht vormen. Dat beeld kan door de EMR worden gepromoot bij een meer Europees doelpubliek (internationale beurzen enz.). De EMR heeft ook een rol te spelen om haar aanbod toegankelijker te maken voor een bevolkingsgroep, die meer afhankelijk is of gehandicapt, en die speciale noden heeft inzake toegang en mobiliteit (mensen met



beperkte mobiliteit).

### 2.2.3. DOELSTELLINGEN EN ACTIES

Sommige van de hier behandelde onderwerpen raken aan kwesties die in andere werkgroepen binnen de EMR worden besproken. Men stelt bijvoorbeeld vast dat er synergie nodig is met de werkgroepen voor cultuur, mobiliteit, duurzame ontwikkeling, economie en innovatie, arbeidsmarkt en onderwijs. Bepaalde aspecten moeten aan deze groepen worden voorgelegd voor een analyse door deskundigen op de betrokken gebieden.

- **Instelling van de werkgroep EMR voor strategische ondersteuning en oprichting van thematische werkgroepen, naar gelang van de behoeften (vorming van een platform voor de uitwisseling tussen actoren uit de praktijk over projecten en activiteiten en het opzetten en ondersteunen van grensoverschrijdende projecten),**
- **Opleiding/professionalisering van de sector: inventarisatie van de cursussen en analyse van de behoeften van de kleine en zeer kleine toerismestructuren (onder andere boekhouding en gebruik van de nieuwe technologieën),**
- **Digitalisering van de sector om de regio's en de mensen met elkaar te verbinden:**
  - verzamelen en analyseren van gegevens over de toeristenstromen in de Euregio om het gedrag en de behoeften van de gebruikers vast te stellen,
  - bevorderen van de toegang tot de nieuwe technologieën voor vakmensen en gebruikers,
  - professionaliseren van het toeristisch aanbod,
  - creëren van producten ter bevordering van de totaalbeleving (creatie van hulpmiddelen voor toegevoegde realiteit, virtuele realiteit, directe toegang tot bijkomende informatie, digitale en meertalige informatieterminals, enz.),
  - uitwisselen van informatie tussen de 5 partnerregio's ten behoeve van de eindgebruiker: streven naar vereenvoudiging en zelfs naar automatisering van het ter beschikking stellen van informatie.
- **Ontwikkeling van grensoverschrijdende toeristische producten en verbetering van de kwaliteit van het aanbod door middel van een vollediger infrastructuur:**
  - verbeteren van de toegankelijkheid en de harmonisering van de informatie die in de verschillende partnerregio's beschikbaar is (bijvoorbeeld kwaliteitslabels die vaak gebaseerd zijn op verschillende criteria die verschillen van regio tot regio),
  - vergemakkelijken van het toeristenverkeer door een betere coördinatie van individuele en collectieve vervoermiddelen,
  - ontwikkelen van grensoverschrijdende toeristische producten: wandel-, fiets-, watersport- of paardrijroutes rond specifieke thema's,
  - bevorderen van thematische routes op heel het Euregionale grondgebied, het maken van de ontbrekende aansluitingen en het waarborgen van dezelfde kwaliteit van het aanbod op het hele gebied, waarbij elke partner voor de beste promotie kan zorgen,
  - verbeteren van de kwaliteit van de thematische routes door te zorgen voor de aanwezigheid van voldoende voorzieningen (oplaadpunten voor elektrische fietsen, speelplaatsen voor gezinnen, rustplaatsen, enz.),
  - verbeteren van de toegankelijkheid van het mobiliteitsaanbod en een betere coördinatie van de verschillende individuele en collectieve vervoersmogelijkheden,
  - verbeteren van de leesbaarheid van de kwaliteitslabels die in elk van de regio's worden

gebruikt door naar een harmonisatie van de toekenningscriteria te streven.

- **Duurzame ontwikkeling:**
  - Verbetering en optimaal gebruik van de bestaande infrastructuur alsook uitbreiding met een verantwoorde en duurzame visie,
  - Begeleiding van de beroepsbeoefenaars bij een duurzaam beheer van hun activiteit (sensibilisering van de klant, afvalbeheer, energiebeheer, bevorderen van de korte ketens),
  - Begeleiding van toeristen om gedragsveranderingen te stimuleren (educatieve rol),
  - Betrokkenheid van de burger bij een educatief project voor duurzaam toerisme.
- **Bevordering van het gemeenschappelijk cultureel erfgoed van de EMR,**
- **Jaarlijks een Euregionaal thema voorstellen dat als richtsnoer dient voor de ontwikkeling van de toeristische strategie door een bepaald luik van de sector te belichten,**
- **Ervor zorgen dat het aanbod toegankelijk is voor iedereen, met inbegrip van mensen met speciale behoeften: toerisme is niet alleen een kwestie van geld. Toegankelijk en duurzaam toerisme moet mogelijk zijn voor iedereen.**

# CONCLUSIE

Of het nu gaat om het aanbod, de opleiding, de professionalisering, de digitalisering, de permanente vorming of de bewustmaking van duurzame ontwikkeling of een betere infrastructuurplanning, dat alles draagt bij tot een aanzienlijke verhoging van de kwaliteit van het toerisme in onze regio's. Een betere kwaliteit en een rijker aanbod kunnen bijdragen tot een betere vergoeding van de actoren in de sector, een grotere aantrekkelijkheid van de werkgelegenheid, een grotere publiekstrouw en een verbetering van het imago van de regio's, bij zowel de plaatselijke burger als de bezoeker. Dat zal dus het imago creëren van een rijke, gastvrije regio waar het goed leven is.



2.3.



**CULTUUR**

**Dankzij de ontmoeting van verscheidene culturen binnen de Euregio Maas-Rijn (EMR) kan er innovatief worden nagedacht en kan er, naast het vormen van een artistiek en cultureel erfgoed, een belangrijke bijdrage worden geleverd aan de ontwikkeling van de arbeidsmarkt, met een reële economische meerwaarde.**

### 2.3.1. BESCHRIJVING VAN DE TOESTAND

In zijn geheel genomen, is het cultureel landschap van de EMR uiterst kleurrijk en dynamisch: culturen, maar ook vertegenwoordigers van diverse artistieke en culturele initiatieven ondernemingen, ontmoeten en kruisen er elkaar en verrijken elkaar wederzijds. Toch hebben die rijkdom en die verscheidenheid in veel opzichten ook een hinderpalen effect.

#### De troeven

Het culturele landschap bevordert innovatief denken, levert culturele en sociale goederen en verstevigt de arbeidsmarkt en het toerisme. Culturele en creatieve nijverheden leveren ook een aanzienlijke bijdrage aan het bruto binnenlands product (BBP) van de EMR, die zelfs hoger ligt dan het nationaal gemiddelde<sup>5</sup>.

Creatief en artistiek werk gebeurt meer en meer in een grensoverschrijdend en internationaal kader. De Euregionale en internationale economische netwerken en promotoren leveren daar hun actieve steun aan binnen de EMR. Euregionale en internationale initiatieven bestrijken heel wat domeinen (zie ook hiernaast).

#### Euregionale artistieke ontmoetingen

- *Creative Hub Euregio (CHE)* – creatieve geesten helpen andere creatieve geesten in de EMR om te netwerken, hun projecten uit te voeren, en adviseren politieke besluitvormers.
- *HelloCreatorTour* – maakt middels zijn “Maand van de Open Ateliers” de creatieve wereld in de EMR zichtbaar, brengt netwerken tot stand en biedt evenementen voor bijscholing en informatie aan.
- *SMART-Coop* – de coöperatie van en voor freelancers en creatieven die actief is in België, Duitsland, Nederland, Spanje, Italië en Oostenrijk houdt zich bezig met de ontwikkeling en het beheer van projecten en met grensoverschrijdende kwesties van de culturele en creatieve industrieën.
- *Auf Ins Museum! Naar Het Museum!* verenigt 26 Oost-Belgische, Nederlandse en Duitse musea in het grensgebied van de EMR in een gezamenlijk aanbod. Het is de bedoeling dat dit verder wordt uitgebouwd tot een Euregionale Museumapas.
- *Very Contemporary* verenigt 11 musea voor hedendaagse kunst in de EMR en biedt rondleidingen, gezamenlijke activiteiten en tentoonstellingen aan.
- *SPACE Collection People* creëert openbare kunstcollecties via crowdfunding om jonge kunstenaars in de Euregio te ondersteunen.
- Die *Task Force Cross-Border Culture* van de Vereniging van Europese Gensregio's (T4CBC-AEBR), verbindt culturele initiatieven tussen de gensregio's in Europa.



## De hinderpalen

De COVID-19-pandemie heeft ons doen beseffen dat we snel de culturele grensarbeiders en kunstenaars moeten erkennen en de voor hen bestemde steun op grensoverschrijdende wijze moeten coördineren. Ze kwam bovenop de hinderpalen waar de culturele sector over het algemeen te maken heeft in de EMR: de uiteenlopende financieringen en de juridische vormen van de statuten en arbeidsovereenkomsten voor kunstenaars en creatieve werkers, die over het algemeen een laag inkomen hebben<sup>6</sup>; de verschillen in aanpak, vooruitzichten en steun; het gebrek aan zichtbaarheid en marketing in de aangrenzende regio's; en een zware administratieve last voor 90% van de zeer kleine culturele en creatieve ondernemingen<sup>7</sup> in de EMR.

Bovendien wordt het culturele en creatieve landschap van de EMR nog lang niet in zijn volle omvang waargenomen en benut door de bevolking en bezoekers, maar evenmin door de culturele organisaties, de kunstenaars en de toeristische en economische actoren.

Ten slotte stelt men een algemeen gebrek vast aan zichtbaarheid, coördinatie, instrumenten en financiering, ook al bestaat er een aantal initiatieven, positieve ontwikkelingen en boeiende processen zoals de reeds vermelde museumpas en de bottom-up-netwerken.

Wat de Euregionale/Europese financiering betreft, worden programma's zoals Creative Europe of INTERREG gekenmerkt door een hoge administratieve last, een gebrek aan financiële draagkracht bij de culturele wereld en de moeilijkheid om over de grenzen heen of transnationaal equivalente partners te vinden.

De People to People-financiering is veeleer het gepaste niveau voor Euregionale projecten. Maar ook hier is

de administratieve last voor kleine projectpromotoren hoog en vormen de eigen bijdrage van vijftig procent, de voorfinanciering of de administratieve last vaak onoverkomelijke hinderpalen. Het nieuwe INTERREG-programma, dat in administratief opzicht heel wat minder log is, zou het werk van de culturele spelers moeten vergemakkelijken.

*De COVID-19-pandemie heeft ons doen beseffen dat we snel de culturele grensarbeiders en kunstenaars moeten erkennen en de voor hen bestemde steun op grensoverschrijdende wijze moeten coördineren*

### 2.3.2. ONTWIKKELINGSVOORUITZICHTEN

Om het Euregionale potentieel van de culturele en creatieve industrie te ontwikkelen en haar actoren te ondersteunen, moeten de Euregionale acties en maatregelen op de behoeften worden afgestemd.

Waar de behoefte ligt en hoe bestaande belemmeringen kunnen worden weggenomen, kan onder meer worden bepaald door initiatieven van kunstenaars en creatieven, zoals die welke in de afgelopen tien jaar Euregionale netwerken (voor zelfhulp) op cultureel en creatief gebied hebben opgericht. Het zou verstandig zijn een inventaris op te maken van deze netwerken en zoveel mogelijk daarvan structureel te beveiligen. De netwerken moeten worden voortgezet, met elkaar in verbinding worden gebracht en voortdurend verder worden ontwikkeld, en vooral de bottom-up-netwerken moeten – waar nodig – financieel worden veiliggesteld. Om de

behoeften en de ontwikkeling van de creatieve wereld in kaart te brengen, moet ook de informatiestroom tussen de culturele actoren, administraties en burgers over grensoverschrijdende mogelijkheden aan elkaar worden gekoppeld, gebundeld en toegankelijk gemaakt voor derden. Deze informatie moet, indien mogelijk, op één plaats bijeengebracht worden.

Daartoe moet tegelijkertijd de digitalisering van de culturele en creatieve sector, met inbegrip van de musea, worden voortgezet en moet er een databank voor cultuur voor de EMR en haar bevolking worden opgezet. Ook moeten initiatieven zoals de Museumpass “Naar het museum!” worden uitgebreid tot de gehele EMR.

### 2.3.3. DOELSTELLINGEN EN ACTIES

De doelstellingen zouden verwezenlijkt worden door onderstaande aslijnen te volgen.

- **In nauwe coördinatie met de partnerregio's en andere relevante actoren moet één uniek loket (One-Stop-Shop worden) gecreëerd, een kruispunt voor Euregionale initiatieven en netwerken, alsook voor bestaande regionale adviescompetenties inzake de cultureel-economische promotie in de EMR. Het is de bedoeling dat dit uniek loket, niet enkel zou moeten zorgen voor de zichtbaarheid en beveiliging van Euregionale initiatieven en netwerken, maar ook adequate informatie zou moeten leveren om:**
  - De cultuur- en kunstmakers te adviseren,
  - Het politieke niveau van de Euregio toe te lichten over actuele ontwikkelingen en vraagstukken,
  - De hindernissen te helpen beperken in tijden van pandemie en daarna, alsook om regionale en nationale initiatieven en hulpprogramma's over de grenzen heen toegankelijk te maken,
  - De cultuur- en kunstmakers op een proactieve manier te informeren over lopende “oproepen”,
  - De Euregionale netwerken en belanghebbenden te ondersteunen bij de deelneming aan Euregionale en internationale projecten, evenementen en beurzen,
  - De regionale en internationale koppeling van initiatieven te bevorderen door ze met internationale netwerken te verbinden,
  - Het uitwisselen van opleidingen en ideeën voor kunstenaars en creatieven te bevorderen en bestaande initiatieven van partnerregio's te onderzoeken met het oog op de overdraagbaarheid ervan naar de EMR,
  - Mentoring aan te bieden, ook bij de uitwerking van subsidieaanvragen, bij het vinden van partners alsook bij het ondersteunen van vertalingen,
  - De inventarisering en het gemeenschappelijk gebruik van lokalen te bevorderen,
  - Euregionale wedstrijden op het gebied van creativiteit te ontwikkelen,
  - Een repertoire van de culturele netwerken en actoren van de EMR uit te werken,
  - Initiatieven te steunen die meertaligheid bevorderen of het publiek in staat stellen het Euregionale aanbod waar te nemen, zoals het gebruik van ondertitels in theater,
  - De mobiliteit van artistieke en culturele actoren te bevorderen, in het bijzonder voor grensoverschrijdende culturele evenementen, en om mobiliteitsbelemmeringen weg te werken.



- **Bevordering van de zichtbaarheid van de Euregio als culturele regio:**
  - Een databank voor cultuur maken: oprichting van een Euregionaal platform voor de uitwisseling van gegevens over cultuur en evenementen. Door de koppeling van bestaande regionale/lokale databanken alle Euregionale gegevens verzamelen en deze op lokale en regionale platforms grensoverschrijdend voor alle doelgroepen openbaar en kosteloos toegankelijk maken,
  - Een Museumpas creëren: ontwikkelen en uitbreiden van het aanbod van de Euregionale museumkaart, van de ticketing en marketing, en de integratie in de databank voor cultuur.
- **Versnellen van de digitalisering: digitalisering van cultureel erfgoed en musea en oprichting van een platform voor de digitalisering van de kunstsector,**
- **Het cultureel erfgoed van de Euregio beschermen en promoten: het culturele erfgoed in de Euregio nieuw leven inblazen en het bewustzijn van de gemeenschappelijke geschiedenis vergroten,**
- **Een "People to People"-financiering opstarten: de mobiliteit en de uitwisseling van kunstenaars en initiatieven in de EMR bevorderen. Bijvoorbeeld door de eigen bijdragen te verminderen, vrijwilligerswerk te erkennen, meer flexibiliteit te bieden en de administratieve last te verlichten.**

## CONCLUSIE

Het is heel belangrijk de rijkdom en de diversiteit van het Euregionale cultureel en creatief landschap zichtbaar te maken voor de inwoners en de bezoekers van de EMR, maar ook voor de internationale cultuurscene, de economie en het toerisme. De culturele evenementen moeten worden uitgevoerd en buiten de grenzen toegankelijk worden gemaakt om de Euregio te kunnen beschouwen als een leefruimte vol passie en verrijking, om het gevoel van verbondenheid binnen de Euregio te versterken, om de culturele sector van de Euregio internationaal te positioneren en open te stellen, meer bepaald voor het toerisme, en om te erkennen dat die sector plaatselijk werkgelegenheid schept.

# MOBILITEIT & INFRASTRUCTUUR, VEILIGHEID, GEZONDHEIDSZORG

Veelbelovende praktijken en knowhow uitwisselen. Synergieën vormen om ongelijkheden te verkleinen. Gezondheid en veiligheid bevorderen door gezamenlijke en geharmoniseerde berichten. Doeltreffende verbindingen maken, zowel inzake mobiliteit als communicatie en misdaadbestrijding. Op het gebied van mobiliteit, veiligheid en gezondheid wordt de rol van de EMR als partner bevestigd en haar aanpak is gericht op de praktijk en op de spelers op het terrein.

## MOBILITEIT

23.500<sup>+</sup>



verkochte Euregio-  
tickets in 2020



## VEILIGHEID

24.000

bewerkte dossiers  
door EPICC (2020)

1.300<sup>+</sup>



grensoverschrijdende  
reddingsopdrachten per jaar

## GEZONDHEIDSZORG

50<sup>+</sup>  
ziekenhuizen





3.1.



# MOBILITEIT & INFRASTRUCTUUR

**Grensoverschrijdende mobiliteit in de Euregio Maas-Rijn (EMR) is tijdens topbijeenkomsten van burgers in de afgelopen jaren als een van de hoofdthema's aangegeven. De groeiende vraag naar mobiliteit wordt opgevangen door een dicht multimodaal vervoersnetwerk, dat geenszins bij de grenzen ophoudt.**

### 3.1.1. BESCHRIJVING VAN DE TOESTAND

Het grote aantal grensoverschrijdende openbaarvervoersverbindingen in het bus- en spoorvervoer illustreert het belang dat aan deze kwestie wordt gehecht. Niettemin is er nog veel te doen op dat gebied.

Volgens het in 2018 ondertekende akkoord tussen het Euregionaal coördinatiecentrum van de Vereniging voor Openbaar Vervoer van Aken (Aachener Verkehrsverbund – AVV) en de Euregio Maas-Rijn treft het Euregionaal coördinatiecentrum de nodige maatregelen inzake mobiliteit en ondersteunt en coördineert de samenwerking van alle mobiliteitsactoren in heel de EMR. Naast de regelmatige werkvergaderingen komen alle vervoerbeprijven en openbaarvervoersautoriteiten ook regelmatig bijeen in de zogenaamde AG TTM (Werkgroep Tarieven, Ticketing en Marketing). Er werden mooie vorderingen geboekt, te beginnen met het Euregoticket, maar die stuiten nog op enkele problemen, meer bepaald inzake infrastructuur.

#### De vorderingen

Het Euregoticket en het Euregionaal Bike-Ticket, die sinds 2020 verkrijgbaar zijn, kunnen hier als gezamenlijke producten worden genoemd. Beide maken het gebruik van het openbaar vervoer in de grensstreek mogelijk met één gemeenschappelijk vervoerbewijs dat door alle vervoersmaatschappijen wordt aanvaard. Ook de uitbreiding van het Belgische spoortarief tot het centraal station van Aken en de integratie van de grenssteden Kelmis, Vaals, Kerkrade en Heerlen in het AVV-tarief kunnen als voorbeelden

van de nauwe grensoverschrijdende samenwerking worden genoemd.

Tot de lopende speerpuntprojecten op vlak van mobiliteit behoren het Interreg V A-project “EMR Connect” (ECON), alsmede de projecten “easyConnect” en “MaaS” (Mobility as a Service). In het project EMR Connect werkt een consortium van 14 partners aan verschillende vraagstukken op het gebied van de grensoverschrijdende mobiliteit in de EMR. Het gaat onder meer om de uitbreiding van het Euregionaal tariefaanbod, de maatregelen op het gebied van digitalisering en de uitbreiding van het Akense NRW-semester ticket (een zes maanden geldig ticket voor heel Noordrijn-Westfalen) tot de provincie Limburg. In het kader van het project easyConnect wordt een baanbrekende technologie voor grensoverschrijdende e-ticketing getest. Het Nederlandse pilotproject MaaS ontwikkelt een gebruiksvriendelijke multimodale app die ook het plannen en boeken van talrijke vervoermiddelen over de grenzen heen mogelijk zal maken.

Naast samenwerking in door de EU gefinancierde projecten, wordt ook op andere gebieden nauw samengewerkt. De constructieve Duits-Nederlandse samenwerking bij de aanbesteding van de Limburgse regioconcessie, de ingebruikneming van de RE18 tussen Aken en Maastricht en de uitbreiding van het NRW-Semesterticket tot Maastricht, kunnen ongetwijfeld als successen van de afgelopen jaren worden genoemd.



## De hinderpalen

Tot de hinderpalen inzake grensoverschrijdend openbaar vervoer behoren de uiteenlopende nationale financieringsstructuren. Zo verleent de Belgische Staat bijvoorbeeld gratis gebruik van het openbaar vervoer toe aan Belgische senioren. Dit aanbod is echter beperkt tot het Belgische grondgebied en kan niet over de grens in de buurlanden worden gebruikt. Verdere uitdagingen liggen in de onvoldoende ontwikkelde of geheel ontbrekende infrastructuur (in het bijzonder in het spoorvervoer), in verschillende nationale eisen voor voertuigen of in verschillende technische normen, bijvoorbeeld voor de nationale dienstregeling en real-time gegevens.

### 3.1.2. ONTWIKKELINGSVOORUITZICHTEN

Of het nu gaat om het verbeteren van de grensoverschrijdende diensten, de aangeboden grensoverschrijdende tarieven en tickets of de grensoverschrijdende reizigersinformatie, de uitdaging bestaat erin aan een voortdurend toenemende vraag van mobiliteit in de EMR te beantwoorden en het plaatselijke openbaar vervoer in de regio aantrekkelijk en duurzaam te maken, ook over de grenzen heen. Dat zou op verschillende manieren kunnen.

Een centrale prioriteit daarbij is de verdere ontwikkeling van de grensoverschrijdende spoorweginfrastructuur, alsmede de verbetering van het dienstenaanbod in het grensoverschrijdend plaatselijk personenspoorvervoer. Op het gebied van de infrastructuur zijn zogenaamde “ontbrekende spoorwegverbindingen” geïdentificeerd, zoals de verbinding tussen Hasselt en Eindhoven, waarvan de rentabiliteit thans in haalbaarheidsstudies wordt geëvalueerd. Ook de grensoverschrijdende verbinding van spoorlijnen is van groot belang, bijvoorbeeld de totstandbrenging van een rechtstreekse verbinding tussen Aken en Brussel in het plaatselijk vervoer, de verbinding van Aken over Eindhoven naar de Randstad (Amsterdam, Rotterdam, Den Haag,

Utrecht) en de verbinding van de RE 18 van Maastricht naar Luik. De grensoverschrijdende busdiensten moeten eveneens worden geoptimaliseerd. Zo bestaat bijvoorbeeld de wens voor een verbinding van Hamont-Achel naar Weert. Voor de verbinding tussen Monschau en Eupen zal de Netliner worden ingezet, die in de regio Monschau en omgeving reeds als flexibel busje voor niet-geregeld vervoer op afroep rijdt.

Om het gebruik van deze diensten in een grensoverschrijdende context zo aantrekkelijk mogelijk te maken, moet het aanbod van grensoverschrijdende tarieven verder worden ontwikkeld. Het is de bedoeling dat de tarieven op een gebruiksvriendelijke manier kunnen worden berekend voor de hele reis, zodat de reiziger bij het kopen van tickets en het betalen ervan niet langer over de grens nadenkt, maar tegelijkertijd op transparante wijze inzicht heeft in alle gemaakte kosten. Er zijn al concrete plannen tussen Noordrijn-Westfalen (NRW) en Nederland om het bestaande OV-chipkaarttarief in Nederland te combineren met het op afstand gebaseerde e-tarief in NRW. Verder zullen ook de bestaande producten met een forfaitair tarief, zoals het Euregoticket en het bijbehorende Bike-ticket, verder worden ontwikkeld.

De harmonisering van de ticketverkoop moet ervoor zorgen dat gebruikers in de toekomst in het plaatselijk vervoer met één enkel ticket kunnen reizen, en dit uiteraard ook grensoverschrijdend. Deze aanpak, die reeds is getest in een proefproject op basis van een ID-ticketsysteem, heeft tot doel de verschillende nationale e-ticket-normen aan elkaar te koppelen en aldus een inter-operabele ticketverkoop over de nationale grenzen heen mogelijk te maken. Hierdoor wordt grensoverschrijdend gebruik van het openbaar vervoer voor reizigers gemakkelijker dan ooit. Bestaande toegangsbarrières zullen op deze manier effectief worden ontmanteld.

De grensoverschrijdende reizigersinformatie betreffende uurroosters, werken en bereikbaarheid zal voor heel de EMR snel verkrijgbaar zijn aan bushaltes, in stations en online.

In het kader van de toekomstige samenwerking wil de EMR zich samen met zijn partners prioritair richten op innovaties op vlak van mobiliteit. Vooral op het gebied van van geconnecteerde mobiliteit, bedoeld is het e-ticketing op smartphones, wil de EMR de betrokkenen steunen om zich tot een pioniersregio te ontwikkelen. Daartoe dienen in de toekomst enerzijds grensoverschrijdende trajecten met elektrisch aangedreven bussen te worden bediend en anderzijds bestaande modellen, bijvoorbeeld op het gebied van e-bike sharing, in de EMR grensoverschrijdend te worden uitgebreid. Ook met waterstof aangedreven voertuigen moeten worden overwogen. De regionale duurzaamheidsdoelstellingen voor het lokale openbaar vervoer dienen zoveel mogelijk in nauwe onderlinge coördinatie te worden uitgevoerd.

Ten slotte moet ook de multimodaliteit worden uitgebreid. Met name het fietsnetwerk moet worden versterkt, zowel met e-bikes als met gewone fietsen. De eerste projecten en plannen hebben hiervoor reeds de weg geëffend en moeten nu worden geconcretiseerd en, zo nodig, aangevuld.

*De uitdaging bestaat erin aan een voortdurend toenemende vraag van mobiliteit in de EMR te beantwoorden en het plaatselijke openbaar vervoer in de regio aantrekkelijk en duurzaam te maken.*

#### **Het Euregioticket: 3 landen, 1 dag, 1 prijs**

Het Euregioticket is een forfait voor een dag, zonder grenzen. Het is in de drie landen geldig op haast alle bus- en treinlijnen in de Euregio. Tijdens het weekend en op nationale feestdagen is het geldig voor 2 volwassenen en 3 kinderen van minder dan 12 jaar. Het Euregioticket is voor 19€ (in 2021) verkrijgbaar in alle stations en aan alle ticketautomaten, alsook bij de deelnemende autobuslijnen.



### 3.1.3. DOELSTELLINGEN EN ACTIES

- **Ondersteuning van de samenwerking tussen openbare diensten, netwerkexploitanten en vervoersondernemingen:**
  - Totstandbrenging van een uniforme geautomatiseerde gegevensbasis, Voor de registratie van gebruikersstromen in het openbaar vervoer,
  - Bevordering van een structurele samenwerking tussen overheidsinstanties en vervoersbedrijven in de Euregio.
- **Bevordering van innovatie in de mobiliteitssector:**
  - Grensoverschrijdende coördinatie van activiteiten op het gebied van e-mobiliteit,
  - Versterking van het grensoverschrijdend mobiliteitsnetwerk door multimodale aanbiedingen,
  - Totstandbrenging van interoperabiliteit op het gebied van e-ticket-normen,
  - Ontwikkeling van aanbiedingen voor bikesharing.
- **Creatie van nieuwe diensten voor de reizigers:**
  - Verbetering van de grensoverschrijdende reizigersinformatie:
    - Samenvoeging van alle Euregionale dienstregelingsgegevens in een systeem voor grensoverschrijdende informatie in real-time,
    - Informatie over grensoverschrijdende multimodale reisketens,
    - Grensoverschrijdende tariefinformatie,
    - Integratie van oplossingen met een toegevoegde waarde in het multimodale reizigersinformatiesysteem (bijvoorbeeld rijtuigvolgorde, bezettingsgraad, beschikbaarheid van e-bikes en de mogelijkheid om fietsen mee te nemen),
    - Coördinatie van de grensoverschrijdende uitwisseling van site-informatie,
    - Versterking van alle aanbiedingen en netwerken op een gemeenschappelijk platform.
  - Ontwikkeling van een Euregionaal tariefaanbod:
    - Versterking van grensoverschrijdende tickets, bv. Euregoticket,
    - Creatie van nieuwe specifieke Euregionale aanbiedingen voor doelgroepen,
    - Totstandbrenging van nationale e-tarieven als basis voor de koppeling van tarieven voor een doorlopend grensoverschrijdend tariefbeleid op basis van de afgelegde afstand,
    - Ontwikkeling van tariefaanbiedingen voor studenten in de EMR.
  - Harmonisering van de ticketverkoop:
    - Ontwikkeling van een interoperabiliteitsinfrastructuur voor grensoverschrijdende ticketverkoop,
    - Ontwikkeling van een aanpak die de identiteitskaart aan de ticketverkoop linkt voor de interoperabele koppeling van verschillende nationale e-ticket-normen.
  - Uitbreiding van het dienstenaanbod:
    - Totstandbrenging van een ononderbroken lijn voor lokaal spoorwegvervoer van reizigers (SPNV-lijn) Keulen - Aken - Brussel,
    - Totstandbrenging van een ononderbroken SPNV-lijn Aken - Eindhoven - Randstad,
    - Totstandbrenging van een ononderbroken SPNV-lijn Aken - Maastricht - Luik,
    - Totstandbrenging van een ononderbroken SPNV-lijn Hasselt - Eindhoven,
    - Totstandbrenging van een ononderbroken SPNV-lijn Mol - Roermond.
  - Ontwikkeling van de infrastructuur:
    - Uitbreiding van Park & Ride en Bike & Ride,
    - Verbetering van de mobiliteit in landelijke gebieden.

# CONCLUSIE



© AVV

Grensoverschrijdende mobiliteit is een belangrijke hefboom voor alle thema's van de EMR 2030-strategie: economie en innovatie, arbeidsmarkt, onderwijs en opleiding, cultuur en toerisme, gezondheidszorg en veiligheid hebben allemaal nood aan hoogwaardige infrastructuren voor een mobiliteit die steeds toeneemt en gemakkelijker, efficiënter en meer verbonden wordt. Een gemakkelijke toegang is en blijft altijd de kern van de inspanningen die omtrent dit thema worden geleverd.



3.2.



**VEILIGHEID**

## Voor de Euregio Maas-Rijn heeft de grensoverschrijdende samenwerking op het gebied van de veiligheid zowel betrekking op het voorkomen en bestrijden van de criminaliteit, als op de samenwerking tussen de hulpdiensten.

### 3.2.1. BESCHRIJVING VAN DE TOESTAND

Door de open grenzen in Europa en het vrije verkeer van goederen en personen valt de grensovergang ons nauwelijks meer op. Voor de veiligheidsdiensten is deze grens echter nog steeds duidelijk merkbaar, zowel wat de samenwerking als wat de uitwisseling van gegevens betreft. Criminelen spelen hier handig op in en plannen hun activiteiten steeds vaker internationaal. Daarom is grensoverschrijdende samenwerking op het gebied van veiligheid onontbeerlijk.

#### De troeven

De grootste troef van de EMR inzake veiligheid is een uitstekende grensoverschrijdende samenwerking die gegroeid is door vele jaren samenwerking.

Zo werd er op dat gebied veel vooruitgang geboekt dankzij de samenwerking tussen politie, justitie en bestuur. Er bestaat een Euregionaal samenwerkingsbureau "BES", dat werd opgericht om procureurs op te leiden en in staat te stellen wederzijdse juridische bijstand te verlenen in het kader van onderzoeken. Het consortium van politiechefs uit Nederland, België en Duitsland "NeBeDeAgPol" heeft het Euregionaal politieel samenwerkingscentrum "EPICC" opgericht, waar politieagenten uit de drie landen rechtstreeks en letterlijk "aan dezelfde tafel" samenwerken en informatie uitwisselen over de bestrijding van grensoverschrijdende criminaliteit en de voorkoming van misdrijven of bedreigingen. Het uitwisselen van doorgaans gevoelige gegevens is immers van cruciaal belang in de strijd tegen de georganiseerde misdaad.

Het Benelux politieverdrag, dat in 2021 werd bekrachtigd, biedt tal van nieuwe mogelijkheden voor samenwerking: politie-informatie kan worden doorgegeven voor administratieve doeleinden, ANPR-camera's (automatic number plate recognition) kunnen gemeenschappelijk worden gebruikt, en nog veel meer.

De veiligheid van de burgers kan echter ook worden aangetast door rampen, crisissen en ongevallen. Soms is redding sneller en efficiënter als het van de andere kant van de grens komt. Dit is waar EMRIC (Euregio Maas-Rijn Incident Control and Crisis Management) een rol speelt. Deze dienst is bedoeld om de grensoverschrijdende samenwerking te bevorderen tussen reddingsdiensten en brandweerkorpsen voor rampenbestrijding en brandbeveiliging, alsmede technische bijstand. De teams in het veld maken gebruik van protocollen, waaronder de aanstelling van twee- of drietalige verbindingsofficieren, en van toepassingen die hen in staat stellen taalbarrières te overwinnen.

Deze meervoudige samenwerkingsstructuren helpen niet alleen de actoren in de EMR hun dagelijkse werkzaamheden uit te voeren, maar bieden ook een optimaal kader voor het opzetten en uitvoeren van talrijke projecten om problemen aan te pakken en innovatieve benaderingen te testen. In het project "EMR EYES", dat onder andere de problemen aanpakt van de gewelddadige radicalisering van jongeren, die vaak gepaard gaat met terrorisme, wordt bijvoorbeeld gekozen voor een interdisciplinaire aanpak waarbij niet alleen de betrokken



diensten aan weerszijden van de grens samenwerken, maar ook andere openbare of private partners worden geïdentificeerd en betrokken bij de preventie en de bestrijding van georganiseerde misdaad.

Het EURIEC-project (Euregional Information and Expertise Centre) is actief als structuur voor de administraties om het principe van de zogenaamde “bestuurlijke aanpak” in de grensregio’s te testen en het “waterbedeffect” dat door de verschillende wetgevingen is ontstaan, te verminderen. Inmiddels zijn er ook de eerste ARIECs (Arrondissementale Informatie- en Expertise Centra) in België, die op het Nederlandse model gebaseerd zijn.

De bedoeling van het “IKIC” project is het een platform op te zetten dat de in de EMR beschikbare deskundigheid bundelt in e-learningmodules om toekomstige hulpverleners zo vroeg mogelijk vertrouwd te maken met grensoverschrijdende thema’s. De deskundigheid heeft betrekking op de acute gezondheidszorg, brandbestrijding, technische bijstand, chemische, biologische en nucleaire incidenten en de preventie van besmettelijke ziekten.

### **De hinderpalen**

De uitbraak van COVID-19 heeft grote gevolgen gehad, ook voor de grensoverschrijdende samenwerking in de Euregio Maas-Rijn. Aan het begin van de COVID-19-uitbraak werd al snel duidelijk dat het crisisbeleid vaak op nationaal niveau werd uitgevoerd. Hoewel de Euregionale samenwerking nog steeds als vanzelfsprekend gezien werd, werd deze door de crisis belemmerd. Hierdoor kwamen er tal van knelpunten naar voren in de grensregio’s. Deze knelpunten waren nadelig voor de inwoners van de Euregio Maas-Rijn. Hierom is het project PANDEMERIC opgezet. PANDEMERIC heeft als doel de Euregionale

samenwerking in het geval van een pandemie of een grootschalige uitbraak van een besmettelijke ziekte te bevorderen. PANDEMERIC houdt zich bezig met het verbeteren van de communicatie naar de burger, het verbeteren van de informatie-uitwisseling tussen de landen, het ondersteunen van het beheer van een gezondheids crisis en het bevorderen van de aankoop en productie van persoonlijke beschermingsmiddelen.

### **3.2.2. ONTWIKKELINGSVOORUITZICHTEN**

De huidige maatschappij ondergaat op alle gebieden zeer snelle veranderingen. Aangezien criminelen ook hun methoden snel veranderen, moeten ook de politie, justitie en het bestuur zich aanpassen. De burger in de Euregio Maas-Rijn moet zich veilig voelen, wat een steeds meer grensoverschrijdende administratieve aanpak met zich meebrengt. Veiligheidsactoren worden met veel verschillende uitdagingen geconfronteerd, gaande van gewelddadig radicalisme tot cybercriminaliteit. Er zijn nieuwe oplossingen nodig om de grensoverschrijdende samenwerking tussen de betrokken diensten in de EMR te versterken via een multidisciplinaire aanpak.

Besturen in de openbare sector en zelfs private operatoren moeten meer en meer als partners worden betrokken bij de strijd tegen de georganiseerde criminaliteit in het grensgebied van de Euregio Maas-Rijn, teneinde een noodzakelijke gegevensoverdracht te garanderen. Deze aanpak moet leiden tot een geconsolideerde duurzame multidisciplinaire samenwerkingsstructuur voor politie, justitie en het bestuur in de EMR, waarbij zo nodig nieuwe externe partners worden betrokken. In die zin moet de grensoverschrijdende samenwerking tussen actoren op operationeel niveau worden versterkt en verdiept, bijvoorbeeld door middel van gemengde structurele politieteams, alsook door de efficiënte organisatie van reeds bestaande partnerschappen en structuren in de EMR.

Deze structurele samenwerking moet hand in hand gaan met steun van onderzoeksinstellingen en universiteiten. Het fenomeen van grensoverschrijdende criminaliteit moet als zodanig worden erkend en gedocumenteerd, hetgeen inhoudt dat er een duidelijk beeld moet worden geschapen en dat er regelmatig analyses en onderzoek moeten worden verricht.

Voorts moet de burger worden bereikt en gesensibiliseerd; met andere woorden, de civiele maatschappij moet worden betrokken bij de bestrijding van criminaliteit. Bijvoorbeeld door middel van preventiecampagnes die door de verschillende nationale diensten gezamenlijk worden opgezet en ontwikkeld om de bevolking van de Euregio Maas-Rijn met één eensluidende boodschap te bereiken.

Men zou zich een gemeenschappelijk Euregionaal "huis van de veiligheid" kunnen voorstellen waarin de netwerken van politie, justitie en de overheidsdiensten ook fysiek zijn ondergebracht om nauw samen te werken in een geest van vertrouwen. Dit zou zo nodig kunnen worden aangevuld met een team dat een vergelijkende rechtstoestand alsmede statistische analyses zou opstellen, strategieën zou ontwikkelen, projecten zou opzetten en uitvoeren, en de nationale autoriteiten zou informeren, sensibiliseren en ondersteunen. Deze structurele samenwerking zou gepaard moeten gaan met de deelneming van onderzoeksinstellingen en universiteiten.

Net als bij de grensoverschrijdende samenwerking in de strijd tegen de georganiseerde criminaliteit moeten de verschillende partners van EMRIC, namelijk de nooddiensten, technisch en organisatorisch beter met elkaar worden verbonden om efficiënter te kunnen reageren op eventuele noodsituaties. De structuur moet worden geïnstitutionaliseerd.

Een nauwe samenwerking met de universiteiten en de civiele maatschappij maakt het tevens mogelijk gezamenlijke oefeningen te houden die, door het simuleren van noodsituaties, een betere coördinatie mogelijk maken. Intensieve grensoverschrijdende samenwerking met meer betrokken actoren kan echter op nieuwe juridische of administratieve hindernissen en belemmeringen stuiten die de samenwerking kunnen bemoeilijken, zodat specifieke overeenkomsten eventueel moeten worden gevonden op nationaal niveau. Dergelijke onderlinge afspraken tussen verschillende diensten kunnen waar nodig ook leiden tot wijzigingen in de wetgeving.

De structuren en partnerschappen dienen ook te voorzien in multidisciplinaire opleidingen en bijscholing. Niet alleen de cohesie en de communicatie tussen de partners moeten worden verbeterd, maar ook de externe communicatie naar de burgers moet beter worden gecoördineerd, verbeterd en opgevaardeerd. Hier kan gebruik gemaakt worden van nieuwe, moderne communicatiekanalen waarmee de burger beter kan bereikt worden, maar waarmee ook gevoelige gegevens op een veilige manier intern tussen de afzonderlijke partners kunnen worden uitgewisseld. De digitalisering biedt tal van mogelijkheden om de interne en externe communicatie te verbeteren, en om toegang te krijgen tot gegevens.

*Niet alleen de cohesie en de communicatie tussen de partners moeten worden verbeterd, maar ook de externe communicatie naar de burgers moet beter worden gecoördineerd, verbeterd en opgevaardeerd.*



### 3.2.3. DOELSTELLINGEN EN ACTIES

- **Bevorderen van de samenwerking tussen de verschillende actoren op het gebied van veiligheid in de EMR,**
- **Verdere integratie en ontwikkeling van bestaande partnerschappen, zowel op het gebied van civiele veiligheid als op het gebied van misdaadbestrijding:**
  - Voortzetting van grensoverschrijdende initiatieven, met inbegrip van interne en externe communicatie,
  - Verdieping van de netwerkvorming tussen operatoren,
  - Ontwikkeling van een grensoverschrijdende administratieve aanpak,
  - Totstandbrenging van een efficiëntere duurzame multidisciplinaire samenwerkingsstructuur met rechtsvorm,
  - Erkenning van de verschillende veiligheidsstructuren en hun werking,
  - Bevordering van het gemeenschappelijk gebruik van technische oplossingen (bv. ANPR of FLEETMAPPING),
  - Ontwikkeling van gezamenlijke preventiecampagnes,
  - Ontwikkeling van tools voor misdaadanalyses.
- **Garanderen van kennisoverdracht:**
  - Organisatie van grensoverschrijdend multidisciplinair onderwijs en bijscholingen alsook erkenning van diploma's en opleidingen,
  - Organisatie/ondersteuning van gezamenlijke oefeningen.
- **Versterken van de informatie-uitwisseling:**
  - Uitwisseling van gevoelige gegevens door intensiever gebruik te maken van de mogelijkheden van digitalisering,
  - Samenwerking met innovatiecentra van universiteiten en technische hogescholen om nieuwe instrumenten voor informatie-uitwisseling te ontwikkelen.
- **Institutionalisering van grensoverschrijdende samenwerking bij de incidentbestrijding en crisisbeheersing (Incident Control and Crisis Management) EMRIC:**
  - Verdere technische en organisatorische koppeling van de rapporterende kamers,
  - Testregio van grensoverschrijdende samenwerking bij crisisbeheersing,
  - Regelmatige oefeningen van de nooddiensten en civiele bescherming.
- **Perfectioneren van het drietalige communicatiesysteem binnen de hulpdiensten.**

# CONCLUSIE



De eerste acties die werden gevoerd om de samenwerking tussen de politiediensten en het gerecht binnen de Euregio Maas-Rijn te verbeteren, dateren uit de jaren '60.

De Euregio Maas-Rijn schept een sterke band tussen efficiënte netwerken, start en ondersteunt veel initiatieven met een succes waarop slechts weinig grensstreken kunnen bogen.



3.3.



**GEZONDHEIDS-  
ZORG**

## **De COVID-19-pandemie heeft de gezondheidszorg in de Euregio Maas-Rijn (EMR) voor zware uitdagingen geplaatst en bepaalt de strategische doelstellingen voor de toekomst.**

### **3.3.1. BESCHRIJVING VAN DE TOESTAND**

De werkgroep gezondheid is door de EMR opgericht om grensoverschrijdende gezondheidszorg te bevorderen. Door middel van netwerken, gezondheidsconferenties en de betrokkenheid van belangengroepen van patiënten zijn op grensoverschrijdend vlak de relevante actoren bijeen gebracht en zijn nieuwe vormen van samenwerking ontwikkeld.

Sinds 2010 is de stichting euPrevent|EMR de bevoorrechte partner van de EMR op het gebied van grensoverschrijdende gezondheidsbevordering. In deze samenwerking stelt de EMR het strategisch kader vast en euPrevent voert dit samen met de EMR en andere relevante belanghebbenden uit.

Tot dusver lag de nadruk op het samenbrengen van partners uit de gezondheidssector van de EMR, zoals (universitaire) ziekenhuizen, verzekeraars, patiëntenorganisaties, openbare gezondheidsdiensten. Belangrijke aspecten blijven de toegankelijkheid van de informatie over de mogelijkheden tot grensoverschrijdende behandelingen en zorgverstrekking, het volgen van internationale en Europese ontwikkelingen (ook via het lidmaatschap van het WHO Regions for Health Network WHO-RHN) en de implementatie daarvan in de EMR, de uitwisseling van beste praktijken en de ontwikkeling en ondersteuning van Euregionale en Europese projecten en de ondersteuning en medeontwikkeling van grensoverschrijdende campagnes.

De EMR werkt momenteel aan een vijftiental onderwerpen: evaluaties van de samenwerking en uitdagingen

en in het kader van de Covid-19 pandemie, controle van besmettelijke ziekten en veiligheid van de patiënt, obesitas, geestelijke gezondheidszorg, milieugezondheidskunde, versterking van de betrokkenheid van de patiënt, zeldzame ziekten, big data, uitdagingen op het gebied van het beheer van verzekeringen en van de gezondheidszorg, administratieve uitdagingen (uitwisseling van gegevens, partnerschappen...), verslavingen, positieve gezondheid, kennisuitwisseling, uitbreiding van netwerken en samenwerking tussen zorginstellingen en ziekenhuizen.

### **3.3.2. BESCHRIJVING VAN DE TOESTAND**

In het perspectief van 2020 - 2030 zullen volgende centrale onderwerpen, in overeenstemming met de strategische ontwikkelingsdoelstellingen van de WHO<sup>8</sup>, centraal staan: nog nauwere banden tussen de actoren bij infectiepreventie, informatieverstrekking en samenwerking, grotere betrokkenheid van patiënten, ondersteuning van preventiecampagnes en waarborging van de duurzame doelstellingen van de EMR in de gezondheidssector.

De regio's worden opgeroepen om de strategische doelstellingen met betrekking tot "Health In All Policies" af te stemmen op en te koppelen aan de duurzame doelstellingen van de WHO (gezondheid, werk, onderwijs). Levensstijl, economische situatie, werkloosheid en sociale en psychologische factoren dragen in belangrijke mate bij tot de gezondheidstoestand. Om de verschillen in de deelregio's weg te werken, moeten er actiegebieden



worden ontwikkeld door middel van gerichte verslaggeving over gezondheid in combinatie met sociaaleconomische gegevens, om zo dichterbij het doel van gelijke kansen op het gebied van gezondheid in de respectieve regio's te komen. In dit verband moet de nadruk worden gelegd op het thema "grensregio", teneinde mogelijkheden voor nauwere samenwerking te creëren.

Momenteel wordt de gezondheidssituatie in de EMR bijgehouden op basis van gegevens uit de hele Euregio in het kader van het project "Euregionale Verzameling van Gezondheidsgegevens (Euregionale Gesundheitsdatensammlung)". Gezondheidsachterstanden tussen regio's worden onder meer bepaald door de lagere levensverwachting in de regio's in vergelijking met andere regio's. Een permanente gegevensverzameling over de EMR en de uitwisseling van beschikbare gegevens om normen en standaarden binnen de EMR aan te passen zijn daarom nuttig en noodzakelijk voor gerichte politieke actie om gelijkheid op gezondheidsgebied te bereiken.

Kwesties zoals uitgebreide gezondheidszorg, milieugezondheidskunde, gebrek aan gekwalificeerd personeel, gezond ouder worden, gelijke kansen, besmettelijke ziekten, geestelijke gezondheid, e-Health, verslavingspreventie, preventie, patiëntenmobiliteit en -rechten staan centraal en moeten op een alomvattende manier over de grenzen heen worden aangepakt.

Hier is het nodig de samenwerking van de actoren en projecten te bevorderen, het aanbod van mogelijke samenwerkingsverbanden tussen de instituten en projecten vast te leggen, bestaande projecten te oriënteren en die zo nodig te koppelen of grensoverschrijdend uit te voeren. Het belang van de grensoverschrijdende markten voor beroepen in de gezondheidszorg, om een uitgebreide medische zorg te waarborgen, alsmede het belang van verpleegkundige beroepen en de mogelijke overdracht daarvan binnen de EMR, zal in de toekomst

nog groter worden. In deze context is steun voor het gebruik van kunstmatige intelligentie eveneens onontbeerlijk. Die steun moet echter vanuit een alomvattend perspectief worden bekeken. Er moet rekening gehouden worden met de Europese humanistische waarden en een kritische houding ten opzichte van de toepassing van digitale mogelijkheden en het gebruik van kunstmatige intelligentie is onontbeerlijk. Naast de ethische aspecten moet ook steeds nagegaan worden of de mogelijkheden van digitalisering de patiënt daadwerkelijk bereiken in de zin van een verbetering van de zorg. Wat de rechten van patiënten betreft, moet de tenuitvoerlegging van de Europese richtlijnen, ook met het oog op de vergemakkelijking van de mobiliteit van patiënten, richtinggevend zijn.

Tot de waarborging van de duurzame ontwikkelingsdoelstellingen van de EMR in overeenstemming met de Doelstellingen voor Duurzame Ontwikkeling van de WHO – Sustainable Development Goals (SDG) van de WHO, Health in all policies – behoort ook de ondersteuning van preventiecampagnes en gezonde leefomgevingen met de nadruk op de "positieve gezondheid". Dit vereist een bestandsopname en evaluatie van de bestaande campagnes en de ontwikkeling daarvan in het gehele EMR-gebied en de betrokkenheid van de gemeenten. De thema's van de toekomstige Euregionale samenwerking zouden betrekking moeten hebben op aspecten van geestelijke gezondheid, drugs en verslaving, preventie van endemische ziekten en zelfmoord, de identificatie van risicogroepen, een alomvattende zorgverlening, onderwijs en bijscholing, en de steun aan (Eu)regionale netwerken die zijn afgestemd op risicogroepen en deze ook aanspreken. Hierbij moet rekening worden gehouden met een positieve geestelijke gezondheid en gezond ouder worden in alle levensfasen, van de geboorte over onderwijs en universiteit tot het beroepsleven, met de bijbehorende overgangen.

### 3.3.3. DOELSTELLINGEN EN CONCRETE ACTIES

- **Verbetering en verspreiding van informatie:**
  - Regelmatige Euregionale verslaggeving op sociaal en gezondheidsgebied, met inbegrip van gestandaardiseerde uitwisseling van informatie over besmettingen,
  - Het ter beschikking stellen van gelijkwaardige geüpdatete informatie over grensoverschrijdende gezondheidsdiensten.
  
- **De patiënt centraal stellen en de verantwoordelijkheid van de burger bevorderen:**
  - Evalueren van de implementatie van de Europese richtlijn betreffende de rechten van de patiënten,
  - Vergemakkelijken van de mobiliteit van patiënten met ondersteuning zoals de European Empowerment for Customised Solutions (EPECS) en zorgverzekeraars,
  - De burgers betrekken bij het grensoverschrijdende overleg over gezondheidszorg door middel van burgerconferenties,
  - Bevordering van het belang van de gezinsstructuur als kernelement, met name in de gezondheidsopvoeding.
  
- **Bevordering van de samenwerking van actoren en projecten:**
  - Identificatie van het aanbod en mogelijke samenwerkingsverbanden tussen instituten,
  - Overleg en uitwisseling van Best Practices met de bestaande projecten,
  - Waarborging van de medische zorg, verpleging en andere beroepen in de gezondheidszorg in de EMR, alsmede de overdracht ervan,
  - Grensoverschrijdende samenwerking van ziekenhuizen met deelneming van ziektekostenverzekeraars, bijvoorbeeld bij de oprichting en de ontwikkeling van een grensoverschrijdend centrum voor pediatrie chirurgie en van het Instituut voor hart- en nierziekten (AmiCare) met LIPID-Valley,
  - Ondersteuning voor het gebruik van kunstmatige intelligentie met een globale visie,
  - Bestudering van de mogelijkheden voor digitale gegevensuitwisseling in de grensoverschrijdende gezondheidszorg,
  - Infectiepreventie: bevordering van de ontwikkeling van Euregionale betrekkingen tussen EMR-netwerken.
  
- **Ondersteuning van “Positieve Gezondheid”, preventiecampagnes en waarborging van de duurzame doelstellingen van de EMR:**
  - Identificatie van bestaande campagnes en hun ontwikkeling in het gebied van de EMR,
  - Evaluatie van bestaande grensoverschrijdende preventiecampagnes,
  - Bevordering van de ontwikkeling van grensoverschrijdende preventiecampagnes met betrekking van de gemeenten in de EMR,
  - Ondersteuning van gezonde leefomgevingen,
  - Structurering en coördinatie van het gezondheidslandschap binnen de EMR met behulp van euPrevent.



# CONCLUSIE



Van de Doelstellingen voor Duurzame Ontwikkeling van de WHO, is gezondheid en welzijn voor iedereen en op elke leeftijd (ODD 3) waarschijnlijk de relevantste voor de EMR. Maar om dat te bereiken, moeten echter andere thema's aangepakt worden en transversale doelstellingen worden bereikt, waaronder: de klimaatveranderingen (ODD 13) bestrijden, de ongelijkheid tussen de landen afbouwen (ODD 10), ervoor zorgen dat steden en menselijke instellingen voor iedereen openstaan en veilig, veerkrachtig en duurzaam zijn (ODD 11) en zorgen voor kwaliteitsonderwijs (ODD 4). Die dragen allemaal samen bij tot een betere gezondheid en meer welzijn.

# NAWOORD

## **Drie landen, drie talen, één regio en een gemeenschappelijk verlangen naar wederzijds begrip.**

Bij de voorbereiding van deze publicatie heeft iedereen zijn bijdrage in zijn eigen taal geschreven. Tijdens het vertaalwerk wordt dan ook ingezien dat een begrip dat in de ene taal duidelijk is, in een andere taal meer dan één woord uitleg behoeft. Voor de uitleg van “regelluwe zones” bijvoorbeeld is een volledige zin in het Frans nodig. De “grensinfopunten”, gegroepeerd onder de afkorting GIP, zijn perfect begrijpelijk voor Duits- en Nederlandstaligen. In het Frans is echter een aanpassing nodig voor het begrip.

De taak van het vertalen is des te waardevoller voor hen die verder van de grens wonen. Ideeën moeten worden bijgesteld, gedachtegangen verduidelijkt, oorspronkelijke boodschappen soms aangepast om ze tastbaarder te maken in de doeltaal. Tekstondervedelingen die aanvankelijk in het Frans vertaald werden als “atouts/freins” (troeven/remmen) worden “atouts/défis” (drijvende troeven/hinderpalen) door de dynamiek van de Germaanse burenen.

Deze taak - die alle contactpersonen van het EMR en ook zijn eigen communicatieverantwoordelijke moesten doorlopen - vereist dat men ziet dat in een positieve communicatie alles vloeit en alles in de uitwisseling zit.



# WETTELIJK KADER & BIBLIOGRAFIE

## EMR

Euregio Maas-Rijn  
🌐 [euregio-mr.info/nl](http://euregio-mr.info/nl)

## Drielandenpark

🌐 [www.drielandenpark.info](http://www.drielandenpark.info)

## EGTS

🌐 [euregio-mr.info/nl/propos/gect/](http://euregio-mr.info/nl/propos/gect/)  
Statuten van de Europese Groepering voor Territoriale Samenwerking "Euregio Maas-Rijn"  
🌐 [euregio-mr.info/euregio-mr-wAssets/docs/EVTZ-Seite/NL\\_statuten\\_EMR\\_EGTS.pdf](http://euregio-mr.info/euregio-mr-wAssets/docs/EVTZ-Seite/NL_statuten_EMR_EGTS.pdf)

## Partnerregio's

Region Aachen Zweckverband: 🌐 [www.regionaachen.de](http://www.regionaachen.de)  
Provincie Luik: 🌐 [www.provincedeliege.be](http://www.provincedeliege.be)  
Provincie Limburg (B): 🌐 [www.limburg.be](http://www.limburg.be)  
Provincie Limburg (NL): 🌐 [www.limburg.nl](http://www.limburg.nl)  
Duitstalige Gemeenschap: 🌐 [www.ostbelgienlive.be](http://www.ostbelgienlive.be)

## Aanverwante organisaties

🌐 [euregio-mr.info/nl/ueber-uns/verwandte-organisationen/](http://euregio-mr.info/nl/ueber-uns/verwandte-organisationen/)  
Charlemagne grensregio: 🌐 [www.charlemagne-grenzregion.eu](http://www.charlemagne-grenzregion.eu)  
MAHHL+ (7 steden: Maastricht, Aachen, Hasselt, Heerlen, Liège, Sittard-Geleen, Genk):  
🌐 [euregio-mr.info/nl/ueber-uns/verwandte-organisationen/mahhl.php](http://euregio-mr.info/nl/ueber-uns/verwandte-organisationen/mahhl.php)

## Europese en internationale netwerken

🌐 [euregio-mr.info/nl/ueber-uns/europaeische-netzwerke/](http://euregio-mr.info/nl/ueber-uns/europaeische-netzwerke/)  
AEBR (Association of European Border Regions): 🌐 [www.aebr.eu](http://www.aebr.eu)  
GrenzNetz : 🌐 [www.tf-grenzgaenger.eu](http://www.tf-grenzgaenger.eu)  
Task Force Cross-Border Culture (zie AEBR)  
United Nations Sustainable Development Goals: 🌐 [www.un.org/sustainabledevelopment/](http://www.un.org/sustainabledevelopment/)  
WHO-RHN (World Health Organisation – Regions for Health Network):  
🌐 [www.euro.who.int/en/about-us/networks/regions-for-health-network-rhn](http://www.euro.who.int/en/about-us/networks/regions-for-health-network-rhn)  
🌐 [www.who.int/about/what-we-do/who-brochure](http://www.who.int/about/what-we-do/who-brochure)  
UNWTO (Wereldtoerismeorganisatie):  
🌐 [www.unwto.org/tourism4sdgs](http://www.unwto.org/tourism4sdgs)  
🌐 [www.unwto.org/sustainable-development](http://www.unwto.org/sustainable-development)

## Europese Unie

Duurzaamheid op Europees niveau:  
🌐 [ec.europa.eu/environment/strategy/biodiversity-strategy-2030\\_nl](http://ec.europa.eu/environment/strategy/biodiversity-strategy-2030_nl)  
🌐 [ec.europa.eu/info/strategy/priorities-2019-2024/european-green-deal\\_nl](http://ec.europa.eu/info/strategy/priorities-2019-2024/european-green-deal_nl)  
Interreg : 🌐 [www.interregemr.eu/2021-2027](http://www.interregemr.eu/2021-2027)  
Interreg Euregio Meuse-Rhine 2021-2027 - Draft Programme Summary in French (915 kb)  
Raad van Europa: 🌐 [www.coe.int/en/web/conventions/full-list](http://www.coe.int/en/web/conventions/full-list)

De Europese Landschapsovereenkomst van de Raad van Europa voor mensenrechten, democratie en rechtstaat roept in artikel 9 – "Grensoverschrijdende landschappen" ook op tot samenwerking.

# VOETNOTEN

- <sup>1</sup> Bij de triple helix (met name de interacties tussen universiteiten, industrie en overheid) komt ingeval van de quadruple helix nog het middenveld als belangrijke socio-economische actor.
- <sup>2</sup> [sdgs.un.org](http://sdgs.un.org)
- <sup>3</sup> "In dat kader moet men investeringen in groene en blauwe infrastructuren, alsook grensoverschrijdende samenwerking tussen Lidstaten bevorderen en steunen, meer bepaald via de Europese territoriale samenwerking."
- <sup>4</sup> "Partijen verbinden zich ertoe grensoverschrijdende samenwerking op lokaal en regionaal vlak aan te moedigen en desgevallend gemeenschappelijke programma's voor opwaardering van het landschap op te stellen en uit te voeren." (Artikel 9)
- <sup>5</sup> National accounts 2013/2018, Eurostat, and calculation "Büro für Kulturwirtschaftsforschung cologne"
- <sup>6</sup> L'artiste au travail, état des lieux et prospectives, œuvre coll., coédition SMart et Bruylant, 2008, Bruxelles; Loont passie? Een onderzoek naar de sociaal-economische positie van professionele kunstenaars in Vlaanderen, Jessy Siongers, Astrid Van Steen and John Lievens, Onderzoeksgroep CuDOS, Vakgroep Sociologie Universiteit Gent, to be found on <http://kunstenpunt.f.mrhenry.be.s3.amazonaws.com/2016/11/rapport-kunstenaars-FINAAL.pdf>.
- <sup>7</sup> Good Practice Report towards more Efficient Financial Ecosystems: Innovative Instruments to Facilitate Access to Finance for the Cultural and Creative Sectors (CCS), OMC working group of EU member states experts on access to finance for the CCS, November 2015, pp.7 and 15.
- <sup>8</sup> Uitroeiing van de armoede - Bestrijding van honger - Toegang tot gezondheidszorg - Toegang tot kwaliteitsonderwijs - Gendergelijkheid - Toegang tot veilig water en sanitaire voorzieningen - Gebruik van hernieuwbare energie - Toegang tot waardig werk - Innovatie en infrastructuur - Vermindering van ongelijkheid - Duurzame steden en gemeenschappen - Verantwoord consumeren - Bestrijding van klimaatverandering - Bescherming van de aquatische fauna en flora - Bescherming van in het wild levende planten en dieren - Gerechtigheid en vrede - Partnerschappen voor Werelddoelen - <https://www1.undp.org/>











**euregio**

meuse-rhin  
maas-rhein  
maas-rijn

**Uitgever:** Michael Dejozé  
**EGTS Euregio Maas-Rijn**  
Gospertstraße 42  
B – 4700 Eupen  
info@euregio-mr.eu  
www.euregio-mr.eu

